

ZAŁĄCZNIK NR 1.6.. DO SIWZ

**SPECYFIKACJA TECHNICZNA WYKONANIA I ODBIORU  
ROBÓT (STWiOR)**

OPRACOWANIE BRANŻOWE:

**DROGOWA**

RODZAJ OPRACOWANIA:

**SPECYFIKACJA TECHNICZNA**

OBIEKT:

**WYKONANIE I OCZYSZCZENIE  
ROWÓW, WBUDOWANIE  
I ODMULENIE  
PRZEPUSTÓW DROGOWYCH**

OPRACOWAŁ:

**PODINSPEKTOR**  
ds. dróg  
  
*Mirosława Gocławska*

ZATWIERDZIŁ:

**ZASTĘPCA BURMISTRZA**  
  
*mgr inż. Adam Sekmistrz*

## 1. WSTĘP

### 1.1 Przedmiot Specyfikacji Technicznej

Przedmiotem niniejszej Specyfikacji Technicznej są wymagania szczegółowe odnoszące się do wykonania robót w ramach zadania :

#### **„Wykonanie rowów, odbudowa zniszczonych i zamulonych rowów, wbudowanie nowych i odmulenie istniejących przepustów drogowych, mechaniczne ścinanie poboczy dróg na terenie Gminy Halinów”**

Przedmiotem wykonania są roboty dotyczące branży drogowej polegające na odprowadzeniu wód opadowych poprzez wykonanie i oczyszczenie rowów przydrożnych wbudowanie, odmulenie przepustów drogowych oraz mechaniczne ścinanie poboczy na n.w. drogach gminnych:

- ul. Osiedlowa w m. Długa Szlachecka - szkic nr 1
- droga nr 354 w m. Chobot – szkic nr 2
- droga nr 32 w m. Krzewina – szkic. nr 3
- ul. Morwy w m. Kazimierów – szkic. nr 4
- ul. Staropolska w m. Cisie – szkic nr 5
- droga nr 181 w m. Michałów – szkic nr 6
- ul. Słowackiego w m. Halinów – szkic nr 7
- droga w m. Królewskie Brzeziny – szkic nr 8
- droga nr 26 w m. Wielgolas Brzeziński – szkic nr 9
- droga nr 39 w m. Zagórze – szkic nr 10
- ul. 1-go Maja – w m. Okuniew – szkic nr 11

### 1.2 Zakres stosowania S.T.

Specyfikacja techniczna jest stosowana jako dokument przetargowy i kontraktowy przy zlecaniu robót wymienionych w punkcie 1.1

### 1.3 Zakres robót objętych S.T.

Ustalenia zawarte w niniejszej specyfikacji dotyczą prowadzenia robót określonych w załącznikach do SIWZ – przedmiary robót.

### 1.4 Określenia podstawowe

Określenia podstawowe podane w niniejszej ST są zgodne z obowiązującymi odpowiednimi normami i ST.

**Korona drogi** - jezdnia (jezdnie) z poboczami lub chodnikami, zatokami, pasami awaryjnego postoju i pasami dzielącymi jezdnie.

**Materiały** - wszelkie tworzywa niezbędne do wykonania robót, zgodne z dokumentacją projektową i specyfikacjami technicznymi, zaakceptowane przez Inspektora Nadzoru.

**Pas drogowy** - wydzielony liniami granicznymi pas terenu przeznaczony do umieszczania w nim drogi i związanych z nią urządzeń oraz drzew i krzewów. Pas drogowy może również obejmować teren przewidziany do rozbudowy drogi i budowy urządzeń chroniących ludzi i środowisko przed uciążliwościami powodowanymi przez ruch na drodze.

**Pobocze** - część korony drogi przeznaczona do chwilowego postoju pojazdów, umieszczenia urządzeń organizacji i bezpieczeństwa ruchu oraz do ruchu pieszych, służąca jednocześnie do bocznego oparcia konstrukcji nawierzchni.

**Rów przydrożny** - rów zbierający wodę z korony drogi.

**Podłoże nawierzchni** - grunt rodzimy lub nasypowy, leżący pod nawierzchnią do głębokości przemarzania.

### **1.5 Ogólne wymagania dotyczące robót**

Wykonawca robót jest odpowiedzialny za jakość ich wykonania, zgodnie z dokumentacją, ST.

## **2. MATERIAŁ**

Materiał użyty do wykonania ław fundamentowych powinien spełniać warunki określone w odpowiednich normach przedmiotowych, a w przypadku braku normy powinny odpowiadać warunkom technicznym wytwórni lub innym umownym warunkom. Do wykonania robót drogowych wchodzących w zakres ww. zadania należy stosować:

- pospółkę zwirowo piaskową.

## **3. SPRZĘT**

Do wykonywania robót drogowych należy użyć następującego sprzętu:

- koparka podsiębierna o pojemności łyżki 0,40 m<sup>3</sup>
- ładowarko spycharka,
- walec statyczny i wibracyjny średni lub ciężki,
- zagęszczarki płytowe, wibracyjne,
- sprzęt ręczny,
- ścinarki mechaniczne poboczy
- piła spalinowa

## **4. TRANSPORT**

Transport materiałów może być rozwożony dowolnymi środkami transportowymi zaakceptowanymi przez Zamawiającego.

## **5. BEZPIECZEŃSTWO I HIGIENA PRACY**

Podczas realizacji robót Wykonawca będzie przestrzegać przepisów dotyczących bezpieczeństwa i higieny pracy. W szczególności Wykonawca ma obowiązek zadbać, aby personel nie wykonywał pracy w warunkach niebezpiecznych, szkodliwych dla zdrowia oraz nie spełniających odpowiednich wymagań sanitarnych.

Wykonawca zapewni i będzie utrzymywał wszelkie urządzenia zabezpieczające, socjalne oraz sprzęt i odpowiednią odzież dla ochrony życia i zdrowia osób zatrudnionych na budowie oraz dla zapewnienia bezpieczeństwa publicznego.

Uznaje się, że wszelkie koszty związane z wypełnieniem wymagań określonych powyżej nie podlegają odrębnej zapłacie i są uwzględnione w cenie kontraktowej.



## **6. OCHRONA I UTRZYMANIE ROBÓT**

Wykonawca będzie odpowiadał za ochronę robót i za wszelkie materiały.

## **7. OZNAKOWANIE ROBÓT**

Zabezpieczenie robót prowadzonych przy odbywającym się ruchu na objętym robotami fragmencie drogi jak również zabezpieczenie uczestniczących w tym ruchu osób i pojazdów należy do Wykonawcy. Miejsce robót niezależnie od rodzaju drogi powinno być odgródzone od ruchu zaporami drogowymi ustawionymi blisko terenu robót tak, aby odcinek jezdni wyłączony z ruchu był najkrótszy a jej zwężenie najmniejsze. Do wygrozdzenia wzdłuż jezdni oprócz zapór drogowych mogą być używane taśmy ostrzegawcze i pachołki drogowe. Niezależnie od zapór drogowych umieszczonych w poprzek jezdni należy stosować od strony najazdu na zawężony przez roboty fragment jezdni tablice kierujące. W warunkach niedostatecznej widoczności na wygrozdzeniach w jezdni należy umieścić światła ostrzegawcze. Oznakowanie robót powinno przede wszystkim ostrzegać kierujących o robotach i związanych z nim utrudnieniami w ruchu.

## **8. WYKONANIE ROBÓT**

### **8.1 Roboty przygotowawcze obejmują:**

- roboty pomiarowe
- oznakowanie terenu

### **8.2 Wykonanie rowów.**

Zadanie polega na mechanicznym wykonaniu prac ziemnych o średniej gł. od 0,7 do 1,0 m, profilowaniu nachylenia skarpy ograniczającego osuwanie ziemi się do rowu, ze spadkiem dna umożliwiającym należyte funkcjonowanie rowu.

Zadanie obejmuje również wykarczowanie drzew i krzewów wraz z ich utylizacją. Materiał uzyskany z wykonania rowu (z wyłączeniem darni), realizując polecenia zamawiającego, wbudować w pobocze pasa drogowego z zachowaniem spadku poprzecznego wzdłuż wykonywanego rowu lub wywieźć poza pas drogowy. Usunięty nadmiar gruntu uzyskany przy wykonywaniu prac ziemnych należy wywieźć i zutylizować zgodnie z przepisami o ochronie środowiska. Koszty uzgodnień, zezwoleń oraz składowania i wywozu ponosi Wykonawca.

### **8.3 Regulacja i oczyszczenie rowów**

Zadanie polega na mechanicznym oczyszczeniu rowów przydrożnych o średniej gł. od 0,7 do 1,0 m, profilowaniu nachylenia skarpy ograniczającego osuwanie ziemi się do rowu, ze spadkiem dna umożliwiającym należyte funkcjonowanie rowu, odmuleniu istniejących przepustów drogowych oraz wykarczowaniu drzew i krzewów.

Materiał uzyskany z oczyszczania rowu (z wyłączeniem darni), realizując polecenia zamawiającego, wbudować w pobocze pasa drogowego z zachowaniem spadku poprzecznego wzdłuż oczyszczonego rowu lub wywieźć poza pas drogowy. Usunięty nadmiar gruntu uzyskany przy wykonywaniu prac ziemnych należy wywieźć i zutylizować zgodnie

z przepisami o ochronie środowiska. Koszty uzgodnień, zezwoleń oraz składowania i wywozu ponosi Wykonawca.

#### **8.4 Ścinanie poboczy wraz z wywozem urobku i zagęszczeniem mechanicznym.**

Ścinanie poboczy na średnią szerokość 70 cm i głębokość ok. 20 cm należy wykonać przy użyciu sprzętu mechanicznego zapewniającego należyłą jakość wykonywanych robót (równość poboczy po ścinie – wymagany spadek poprzeczny). W sąsiedztwie słupków oznakowania, nad przepustami z wystającymi murkami czołowymi itp. dopuszcza się ścinki ręczne. Wgłębienia lokalne poboczy uzupełnić uzyskanym gruntem ze ścinki (z wyłączeniem darni). Zarówno po wykonaniu ścinki poboczy, jak również uzupełnienia, powierzchnię poboczy należy mechanicznie zagęścić. Podczas ścinania należy sprawdzić prawidłowość profilu poboczy za pomocą łąty i szablonu o odpowiednim spadku. Usunięty nadmiar gruntu uzyskanego przy ścinaniu poboczy należy wywieźć i zutylizować zgodnie z przepisami o ochronie środowiska. Koszty uzgodnień, zezwoleń oraz składowania i wywozu ponosi Wykonawca.

#### **8.5 Wykonanie zjazdów.**

Wykonanie zjazdów polega na wbudowaniu rury betonowej o średnicy 40 cm przepustu. Przepusty posadowione będą na ławie fundamentowej wykonanej z pospółki żwirowo - piaskowej o grubości warstwy 10 cm (po zagęszczeniu), przy minimalnym nasypie gruntu nad górną powierzchnię rury przepustu. Pochylenie przepustów należy dostosować do istniejącego pochylenia dna rowu. Należy wyprofilować łuki najazdowe dla zjazdów o promieniu  $R=5,00$  m, zagęszczone mechanicznie.

### **9. KONTROLA JAKOŚCI ROBÓT**

Kontrola jakości wykonania robót polega na zgodności wykonania robót z Dokumentacją, Specyfikacją Techniczną. Kontroli jakości podlega wykonanie:

- profili podłużnych i poprzecznych drogi
- sprawdzenie wyglądu zewnętrznego nawierzchni dokonuje się przez bezpośrednie oględziny. W czasie budowy należy sprawdzać wygląd każdej z układanych warstw.

### **10. OBMIAR ROBÓT**

Jednostką obmiaru jest:

- **1 m<sup>2</sup>** wykonanej ścinki lub uzupełnienia poboczy przy założonej w przedmiarze średniej grubości.
- **1 mb** wykonanie i oczyszczenie mechaniczne rowów.

Obmiar nie powinien obejmować jakichkolwiek dodatkowych wielkości nie wskazanych w dokumentacji, z wyjątkiem powierzchni zaakceptowanych na piśmie przez Zamawiającego. Wszelkie wykonane roboty, wykraczające poza zakres pisemnego upoważnienia Zamawiającego, nie będą stanowić podstawy do roszczeń o dodatkową zapłatę.

### **11. ODBIÓR ROBÓT**

Odbiór robót odbywać się będzie w oparciu o sprawdzenie zgodności ilości wykonywanych robót oraz ocenę wizualną odbierającego.

Odbiorowi podlega wykonanie rowów, odmulenie rowów, wbudowanie i odmulenie rur betonowych oraz ścinka poboczy dróg.

## **12. PODSTAWA PŁATNOŚCI**

Podstawą płatność jest cena jednostkowa, skalkulowana przez Wykonawcę za jednostkę obmiarową ustaloną w pozycji Przedmiar Robót.

## **13. ZALECENIA ZAMAWIAJĄCEGO**

Zaleca się, aby Wykonawca dokonał wizji lokalnej terenu robót oraz weryfikacji załączonej dokumentacji technicznej.

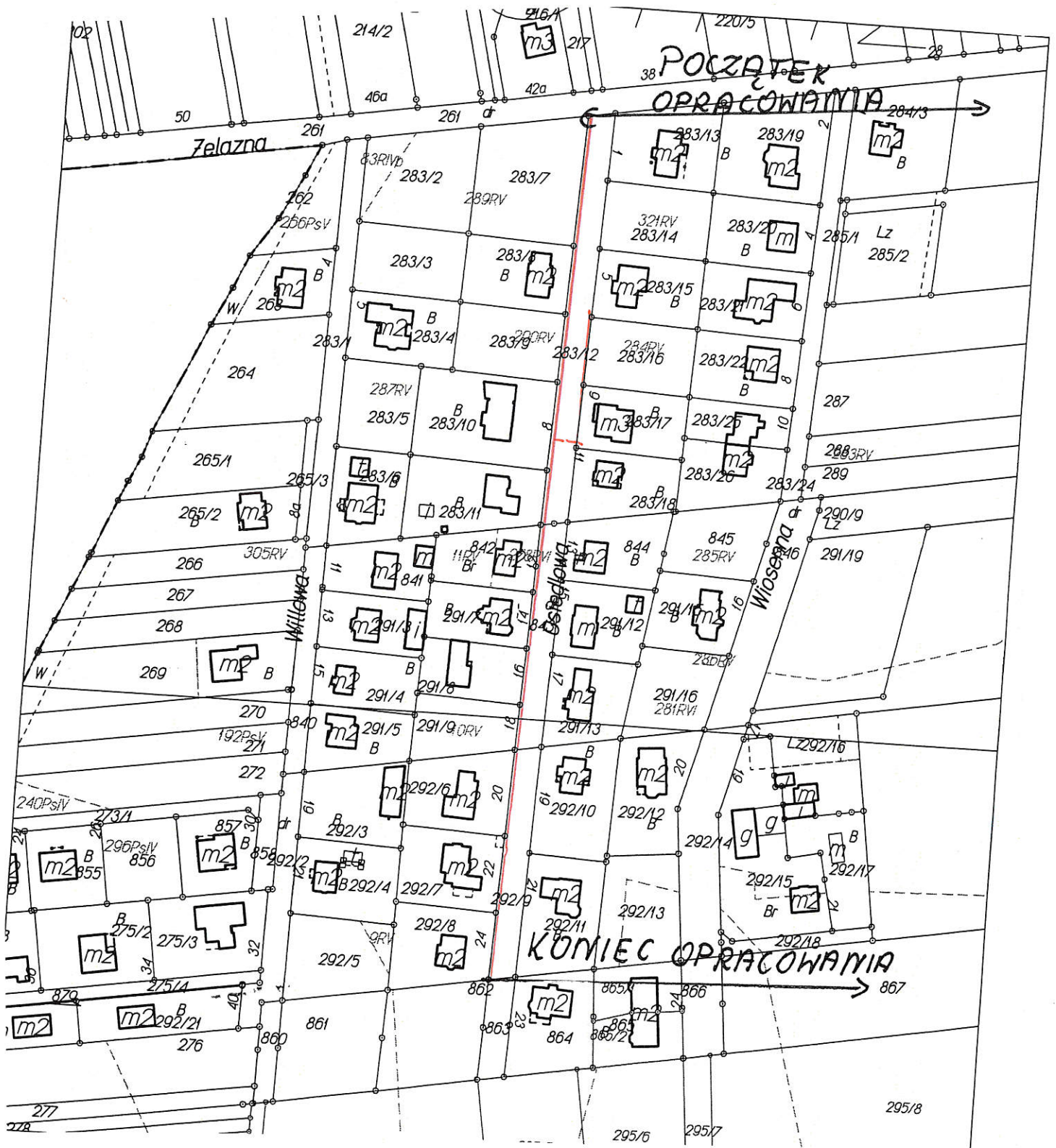
**PODINSPEKTOR**  
ds. dróg

*Mirosława Gocławska*

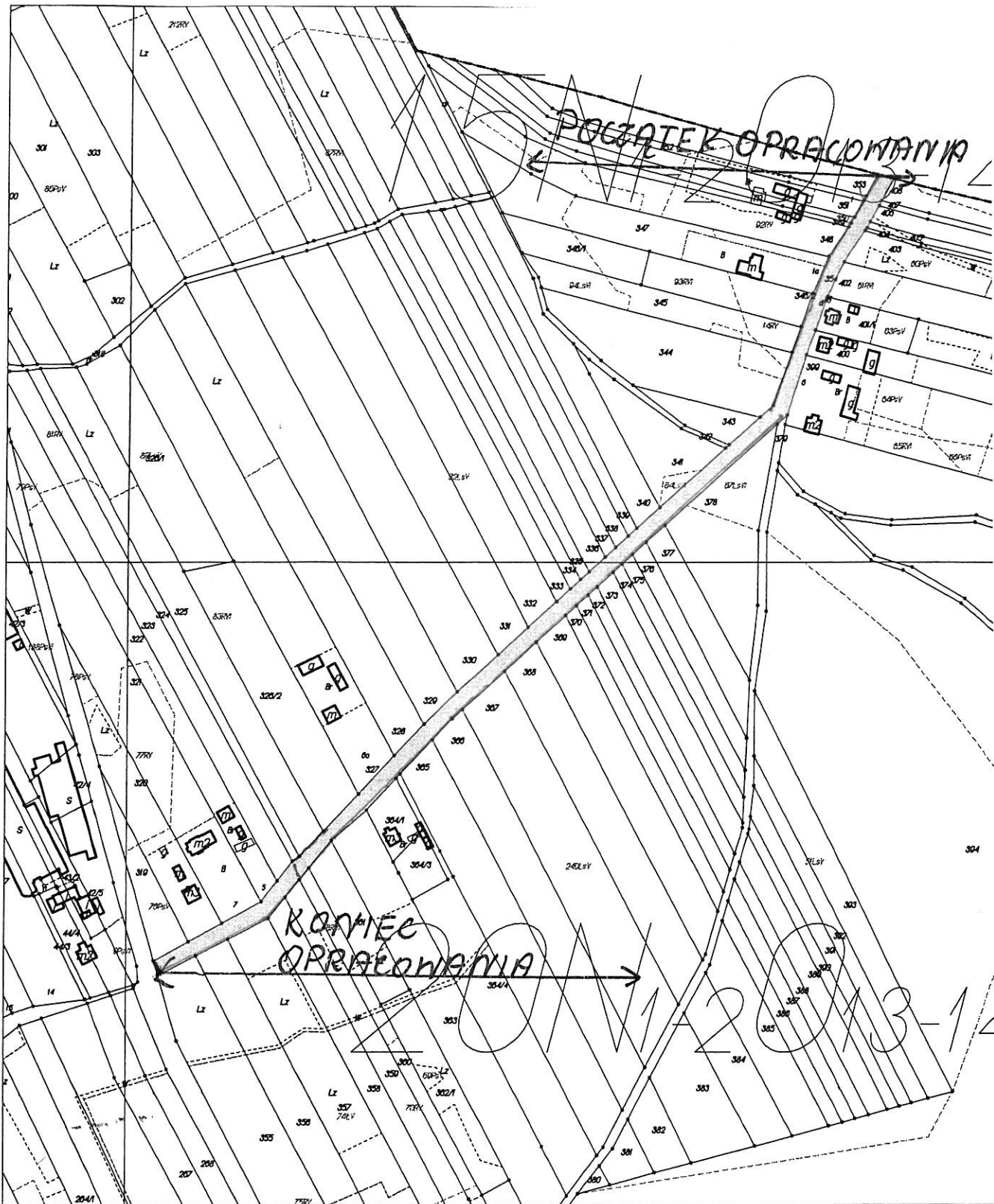
*[Signature]*



SZKIC SYTUACYJNY NR 1

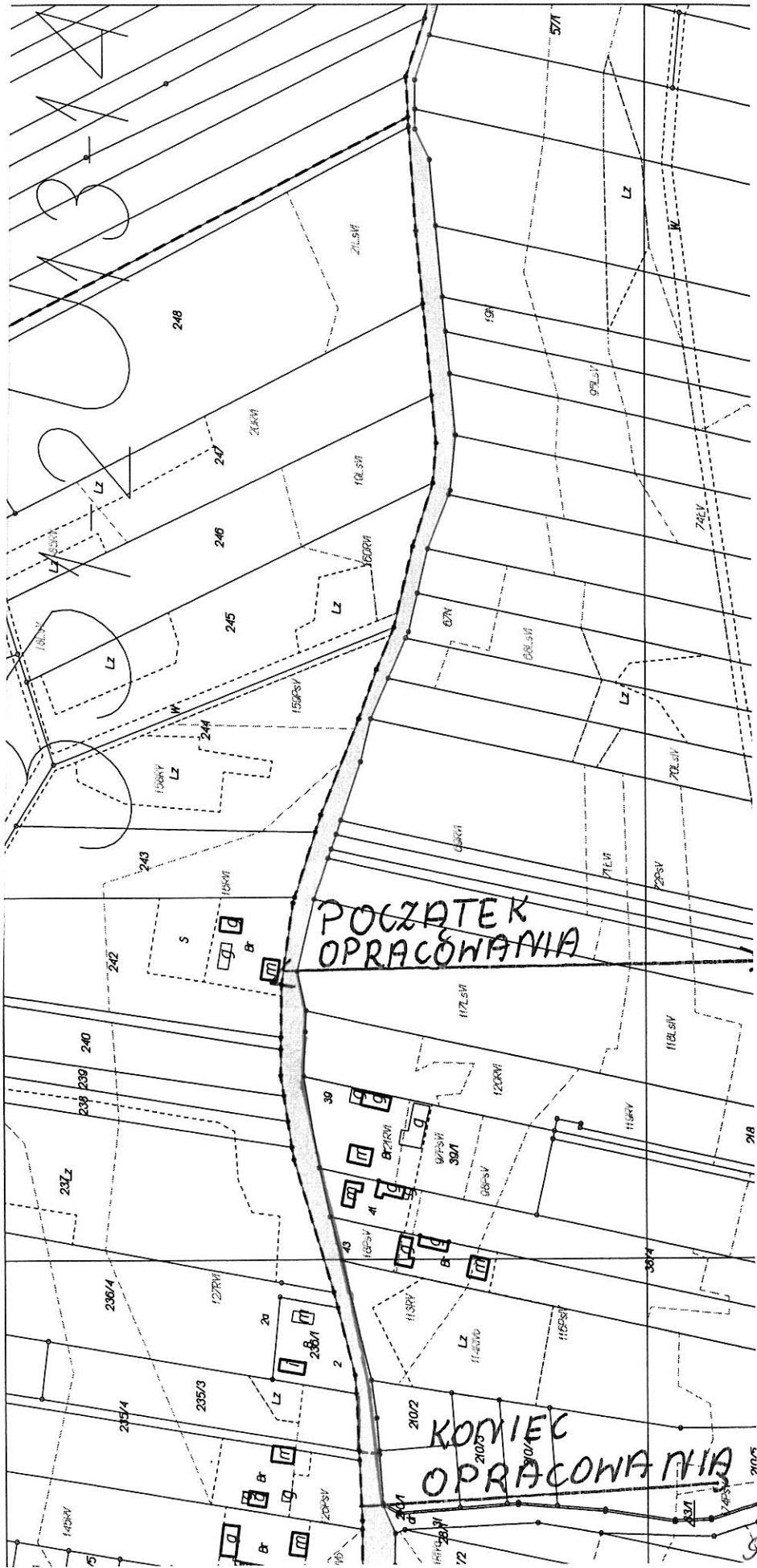


SZKIC SYTUACYJNY NR 2



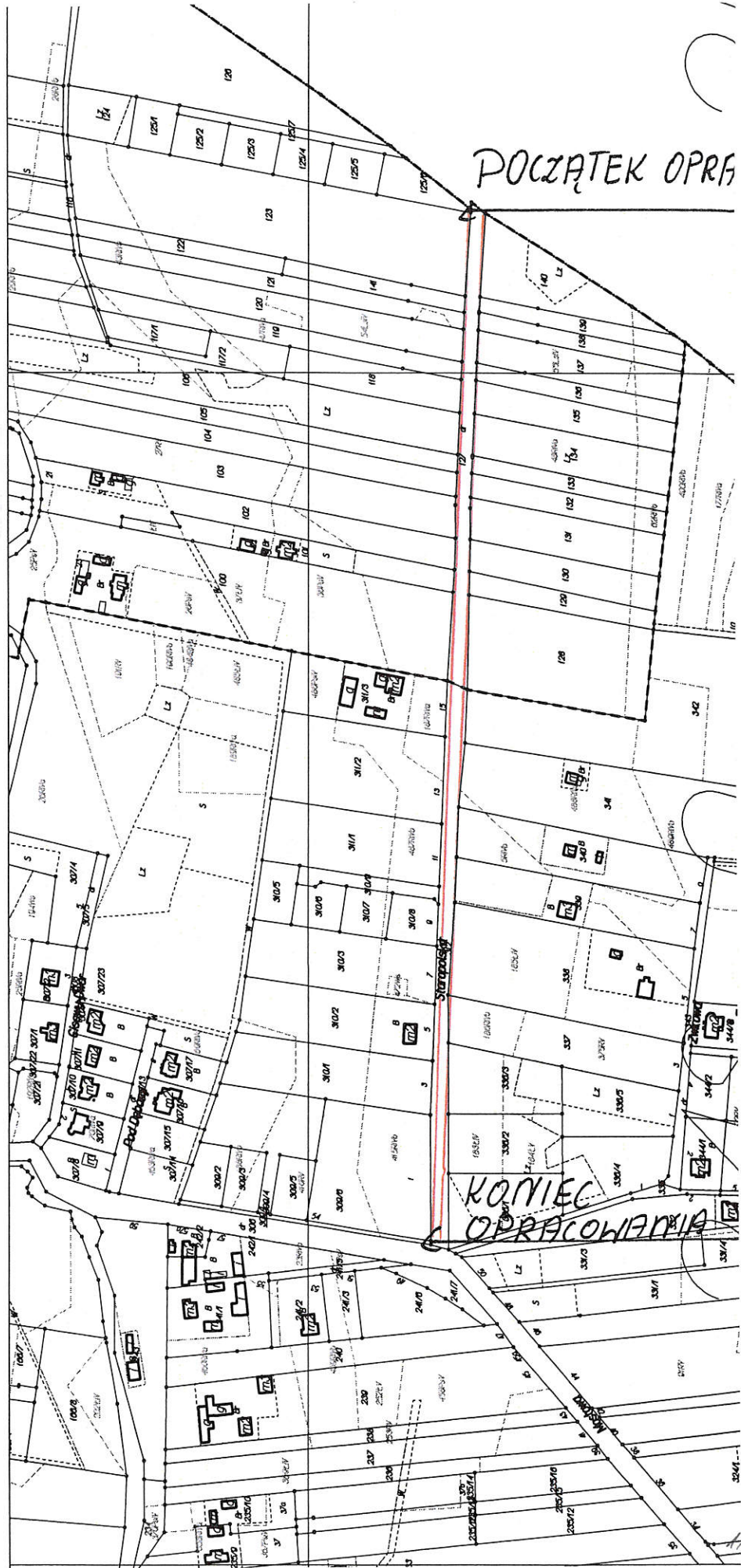


SZKIC SYTUACYJNY NR 3





SZKIC SYTUACYJNY NR 5

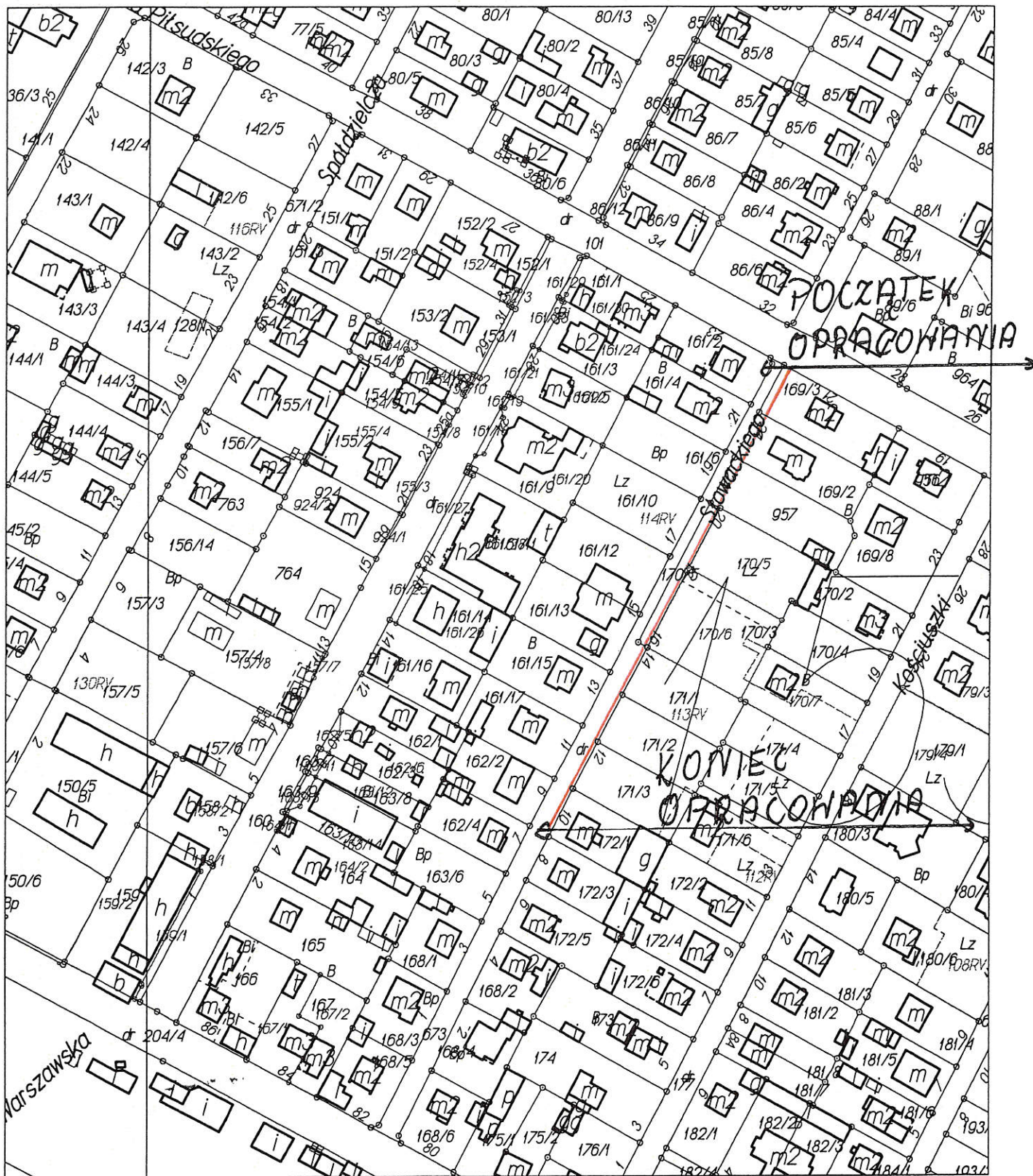








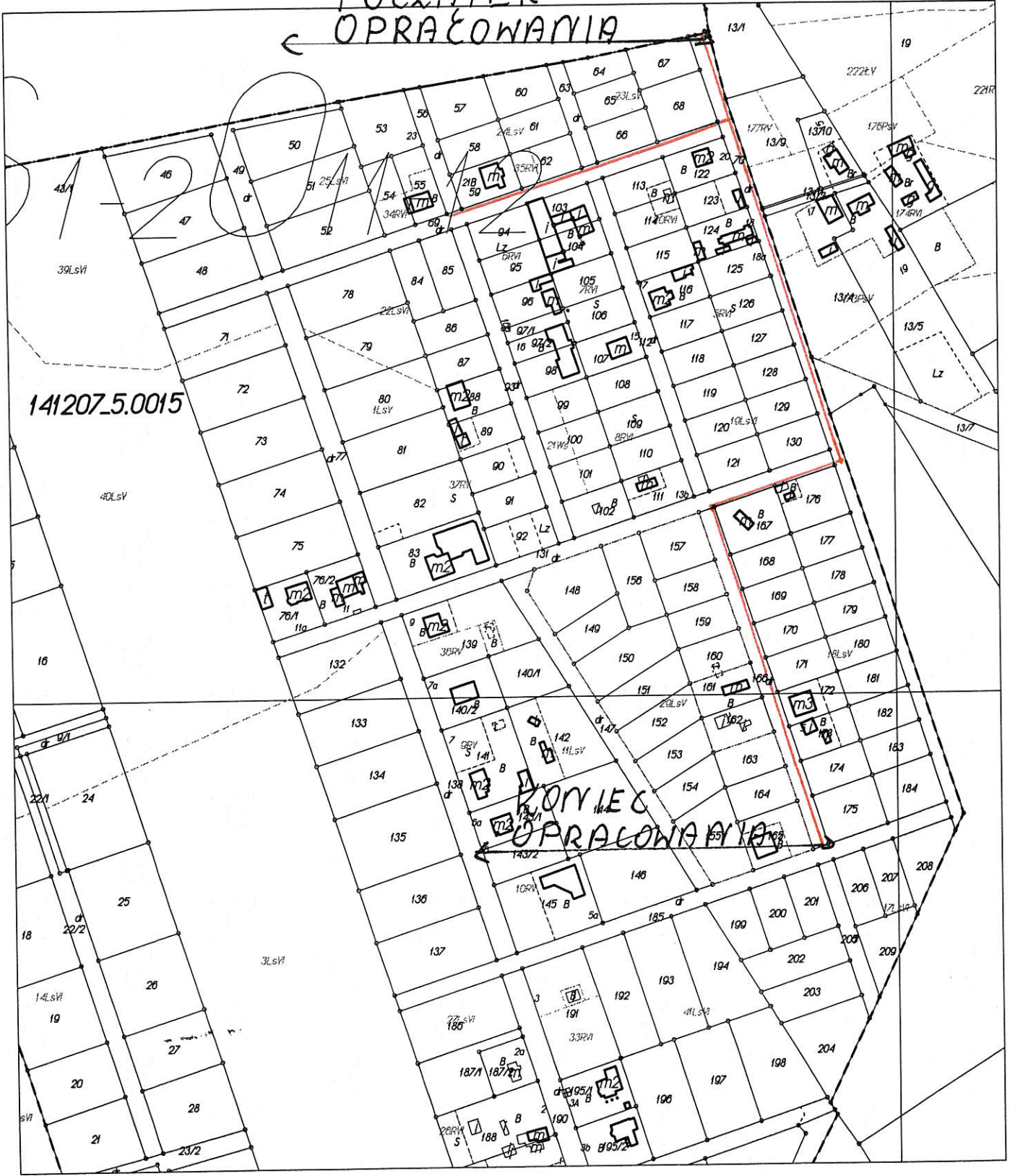
SZKIC SYTUACYJNY NR 7



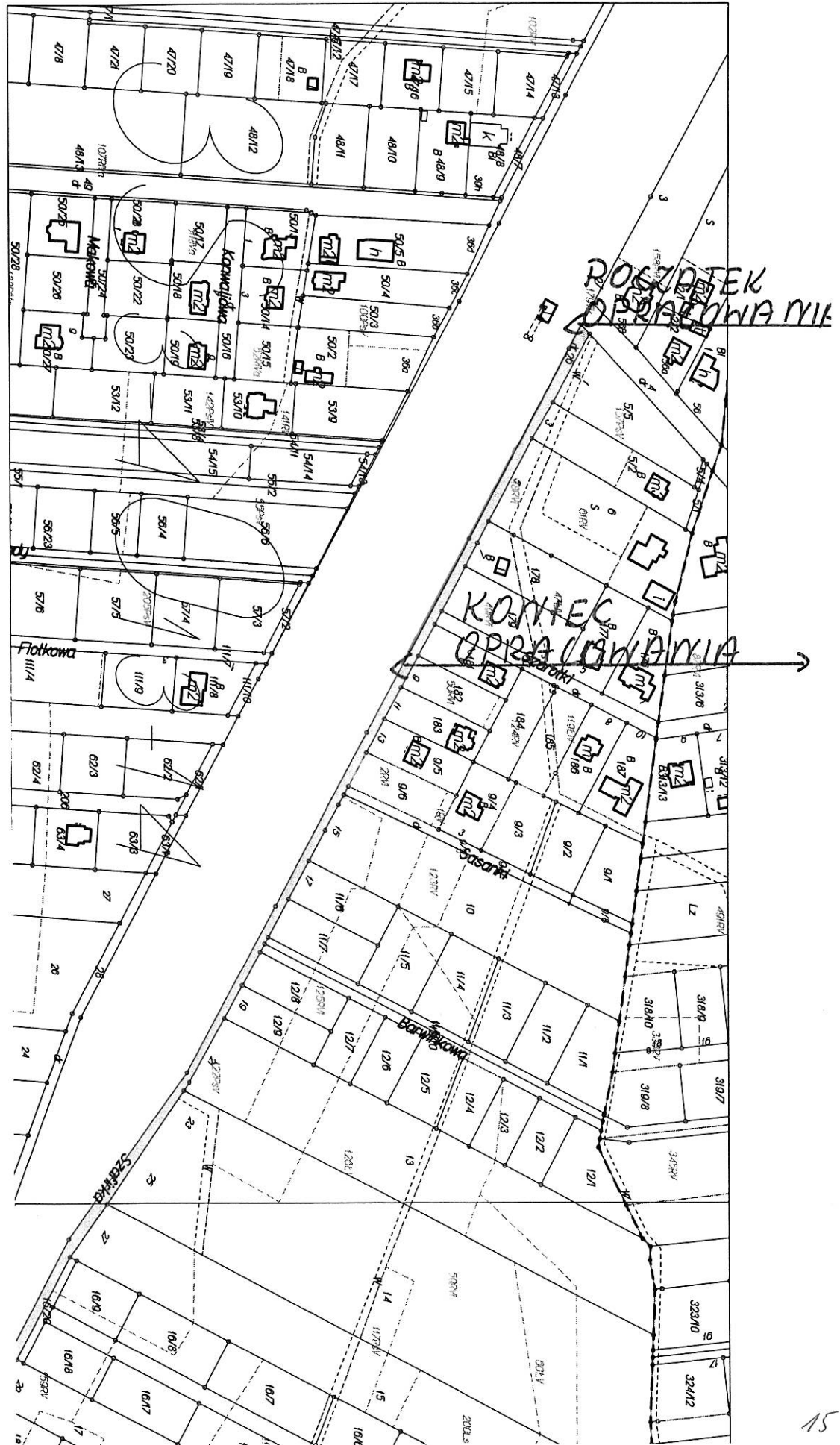


SZKIC SYTUACYJNY NR 8

POCZATEK  
OPRACOWANIA

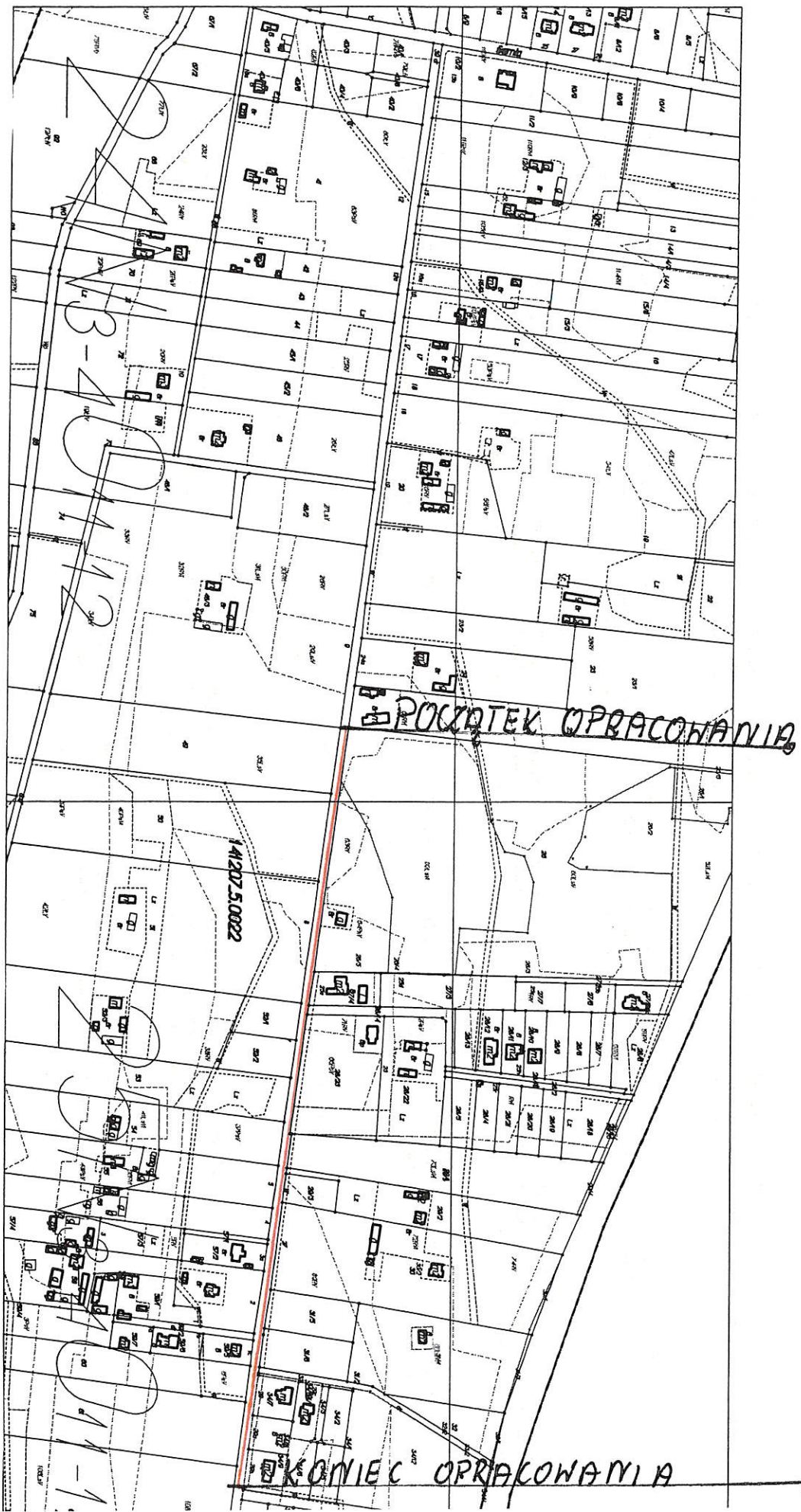


SZKIC SYTUACYJNY NR 9





SZKIC SYTUACYJNY NR 10



SZKIC SYTUACYJNY NR 11

