

**UCHWAŁA NR XIII.115.2015
RADY MIEJSKIEJ W HALINOWIE**

z dnia 12 listopada 2015 r.

**w sprawie miejscowego planu
zagospodarowania przestrzennego miejscowości Stary Konik – część B, gmina Halinów**

Na podstawie art. 18 ust. 2 pkt 5 ustawy z dnia 8 marca 1990 r. o samorządzie gminnym (Dz. U. z 2015 r. poz. 1515) oraz art. 20 ustawy z dnia 27 marca 2003 r. o planowaniu i zagospodarowaniu przestrzennym (Dz. U. z 2015 r. poz. 199 z późn. zm.), w związku z Uchwałą Nr XIX.163.2012 Rady Miejskiej w Halinowie z dnia 8 lutego 2012 r. w sprawie przystąpienia do sporządzenia miejscowego planu zagospodarowania przestrzennego miejscowości Stary Konik, gmina Halinów, zmienioną Uchwałą Nr IV.39.2015 Rady Miejskiej w Halinowie z dnia 30 stycznia 2015 r. oraz Uchwałą Nr X.89.2015 Rady Miejskiej w Halinowie z dnia 20 sierpnia 2015 r. oraz stwierdzając, że plan nie narusza ustaleń studium uwarunkowań i kierunków zagospodarowania przestrzennego gminy Halinów, przyjętego Uchwałą Nr XXXVIII/333/10 Rady Miejskiej w Halinowie z dnia 11 marca 2010 r.,

Rada Miejska w Halinowie uchwała, co następuje:

**Rozdział 1
Ustalenia ogólne**

§ 1. Uchwała się miejscowy plan zagospodarowania przestrzennego miejscowości Stary Konik – część B, gmina Halinów, zwany dalej planem, składający się z:

- 1) części tekstowej stanowiącej treść uchwały;
- 2) części graficznej, na którą składa się rysunek planu sporządzony w skali 1:1000, stanowiący załącznik nr 1 do uchwały;
- 3) rozstrzygnięcia o sposobie rozpatrzenia uwag wniesionych do projektu planu, stanowiący załącznik nr 2 do uchwały;
- 4) rozstrzygnięcia o sposobie realizacji, zapisanych w planie, inwestycji z zakresu infrastruktury technicznej, które należą do zadań własnych gminy, oraz zasadach ich finansowania, stanowiący załącznik nr 3 do uchwały.

§ 2. 1. Planem obejmuje się obszar stanowiący część miejscowości Stary Konik w gminie Halinów o powierzchni ok. 11,38 ha.

2. Granicę obszaru objętego planem oznaczono na rysunku planu symbolem graficznym.

§ 3. 1. W planie ustala się:

- 1) przeznaczenie terenów oraz linie rozgraniczające tereny o różnym przeznaczeniu lub różnych zasadach zagospodarowania;
- 2) zasady ochrony i kształtowania ładu przestrzennego;
- 3) zasady ochrony środowiska, przyrody i krajobrazu kulturowego;
- 4) zasady kształtowania zabudowy oraz wskaźniki zagospodarowania terenu, maksymalną i minimalną intensywność zabudowy jako wskaźnik powierzchni całkowitej zabudowy w odniesieniu do powierzchni działki budowlanej, minimalny udział procentowy powierzchni biologicznie czynnej w odniesieniu do powierzchni działki budowlanej, maksymalną wysokość zabudowy, minimalną liczbę miejsc do parkowania i sposób ich realizacji oraz linie zabudowy i gabaryty obiektów;
- 5) szczegółowe zasady i warunki scalania i podziału nieruchomości objętych planem miejscowym;
- 6) zasady modernizacji, rozbudowy i budowy systemów komunikacji i infrastruktury technicznej;
- 7) stawki procentowe, na podstawie których ustala się opłatę od wzrostu wartości nieruchomości związanego z uchwaleniem planu;

- 8) granice terenów rozmieszczenia inwestycji celu publicznego o znaczeniu lokalnym;
- 9) granice terenów inwestycji celu publicznego o znaczeniu ponadlokalnym, umieszczonych w planie zagospodarowania przestrzennego województwa lub w ostatecznych decyzjach o lokalizacji drogi krajowej;
- 10) sposób usytuowania obiektów budowlanych w stosunku do dróg i innych terenów publicznie dostępnych oraz do granic przyległych nieruchomości, kolorystykę obiektów budowlanych oraz pokrycie dachów;
- 11) zasady i warunki sytuowania ogrodzeń, ich gabaryty, standardy jakościowe oraz rodzaje materiałów budowlanych, z jakich mogą być wykonane;
- 12) minimalną powierzchnię nowo wydzielonych działek budowlanych.

2. Z powodu braku okoliczności faktycznie uzasadniających dokonanie takich ustaleń, w planie nie ustala się:

- 1) zasad ochrony dziedzictwa kulturowego i zabytków oraz dóbr kultury współczesnej;
- 2) wymagań wynikających z potrzeb kształtowania przestrzeni publicznych;
- 3) granic i sposobów zagospodarowania terenów lub obiektów podlegających ochronie, ustalonych na podstawie odrębnych przepisów, w tym terenów górniczych, a także obszarów szczególnego zagrożenia powodzią oraz obszarów osuwania się mas ziemnych;
- 4) szczególnych warunków zagospodarowania terenów oraz ograniczeń w ich użytkowaniu, w tym zakazu zabudowy;
- 5) sposobu i terminu tymczasowego zagospodarowania, urządzania i użytkowania terenów.

§ 4. Ilekroć w uchwale jest mowa o:

- 1) dachu płaskim – należy przez to rozumieć dach o kącie nachylenia połaci dachowych nie większym niż 12°;
- 2) dachu wielospadowym – należy przez to rozumieć dach dwu lub więcej spadowy o kącie nachylenia połaci dachowych powyżej 12°;
- 3) dojeździe nieoznaczonym – należy przez to rozumieć nieoznaczoną na rysunku planu liniami rozgraniczającymi drogę wewnętrzną o szerokości wynoszącej co najmniej 5 m, niezbędną dla zapewnienia obsługi komunikacyjnej terenu;
- 4) nieprzekraczalnej linii zabudowy – należy przez to rozumieć wyznaczone na rysunku planu linie, przed które nie może być wysunięte lico zewnętrznej nadziemnej ściany wznoszonego budynku, z dopuszczeniem wysunięcia przed nie na głębokość do 1,5 m gzymsów, balkonów, loggii, wykuszy, zadaszeń nad wejściami, pochylni i schodów zewnętrznych, jeśli ustalenia niniejszej uchwały nie stanowią inaczej;
- 5) przeznaczeniu podstawowym – należy przez to rozumieć ustalone w planie przeznaczenie dominujące na danym terenie;
- 6) przeznaczeniu dopuszczalnym – należy przez to rozumieć przeznaczenie inne niż podstawowe, dopuszczone na warunkach określonych planem;
- 7) usługach – należy przez to rozumieć działalność prowadzoną w obiektach wolnostojących lub lokalach użytkowych wbudowanych, której celem jest zaspokojenie potrzeb ludności, z wyjątkiem usług uciążliwych;
- 8) usługach uciążliwych – należy przez to rozumieć działalność, która powoduje przekroczenie dopuszczalnych standardów jakości środowiska określonych w przepisach prawa, oraz usługi i obiekty zaliczane do przedsięwzięć mogących zawsze znacząco oddziaływać na środowisko, z wyjątkiem obiektów infrastruktury technicznej i komunikacyjnej;
- 9) udziale powierzchni biologicznie czynnej – należy przez to rozumieć wyrażony procentowo stosunek powierzchni terenu biologicznie czynnego w rozumieniu przepisów odrębnych do całkowitej powierzchni tej działki, wyrażony w procentach;
- 10) wskaźniku powierzchni zabudowy – należy przez to rozumieć iloraz powierzchni działki budowlanej zajętej przez rzuty poziome wszystkich budynków w ich obrysie zewnętrznym i powierzchni tej działki, wyrażony w procentach.

2. Pojęcia niewymienione w ust. 1 należy rozumieć zgodnie z definicjami zawartymi w przepisach odrębnych lub zgodnie z ich powszechnie przyjętym znaczeniem.

§ 5. 1. Następujące oznaczenia graficzne na rysunku planu są ustaleniami planu:

- 1) granica obszaru objętego planem;
- 2) linia rozgraniczająca tereny o różnym przeznaczeniu lub różnych zasadach zagospodarowania;
- 3) nieprzekraczalna linia zabudowy;
- 4) zwymiarowane odległości mierzone w metrach;
- 5) przeznaczenie terenów – określone za pomocą symboli liczbowych i literowych.

2. Oznaczenia graficzne występujące na rysunku planu, niewymienione w ust. 1, w tym wynikające z przepisów odrębnych, mają wyłącznie charakter informacyjny.

§ 6. Ustala się podstawowe przeznaczenie terenów wyznaczonych liniami rozgraniczającymi i oznaczonych symbolem literowym, zgodnie z rysunkiem planu:

- 1) **MN** – tereny zabudowy mieszkaniowej jednorodzinnej;
- 2) **MNU** – tereny zabudowy mieszkaniowej jednorodzinnej i usługowej;
- 3) **U** – tereny usług;
- 4) **PU** – tereny usług, produkcji, składów i magazynów;
- 5) **KDGP** – tereny dróg publicznych klasy głównej ruchu przyspieszonego;
- 6) **KDD** – tereny dróg publicznych klasy dojazdowej;
- 7) **KDW** – tereny dróg wewnętrznych.

Rozdział 2

Ustalenia dla całego obszaru objętego planem

§ 7. W zakresie zasad ochrony i kształtowania ładu przestrzennego ustala się:

- 1) uzupełnienie i uporządkowanie istniejących zespołów zabudowy na obszarze objętym planem;
- 2) nieprzekraczalne linie zabudowy zgodnie z rysunkiem planu.

§ 8. W zakresie zasad ochrony środowiska, przyrody i krajobrazu kulturowego ustala się:

- 1) obowiązek zachowania dopuszczalnego poziomu hałasu zgodnie z przepisami odrębnymi dla terenów chronionych akustycznie, oznaczonych na rysunku planu symbolami:
 - a) **MN** – jak dla terenów przeznaczonych pod zabudowę mieszkaniową,
 - b) **MNU** – jak dla terenów przeznaczonych pod zabudowę mieszkaniowo – usługową;
- 2) zakaz lokalizacji przedsięwzięć mogących zawsze znacząco oddziaływać na środowisko, z wyjątkiem obiektów infrastruktury technicznej i komunikacyjnej.

§ 9. W zakresie zasad kształtowania zabudowy oraz wskaźników zagospodarowania terenu ustala się:

- 1) parametry i wskaźniki kształtowania zabudowy i zagospodarowania terenu zgodnie z ustaleniami szczegółowymi dla poszczególnych terenów;
- 2) w zakresie zasad kształtowania zabudowy:
 - a) sposób usytuowania budynków w stosunku do dróg i innych terenów zgodnie z nieprzekraczalnymi liniami zabudowy wyznaczonymi na rysunku planu,
 - b) odległość budynków od dróg wewnętrznych, dopuszczonych planem, a nieoznaczonych na rysunku planu, minimum 5,0 m;
- 3) w terenach zabudowy mieszkaniowej jednorodzinnej zakaz realizacji więcej niż jednego budynku mieszkalnego na działce budowlanej;

4) wysokość obiektów budowlanych w zakresie infrastruktury technicznej do 25 m i dopuszcza się jej zwiększenie do 50 m wyłącznie w odniesieniu do wolnostojących masztów antenowych oraz słupów napowietrznych linii elektroenergetycznych.

§ 10. W zakresie zasad i warunków scalania i podziału nieruchomości ustala się:

- 1) minimalna powierzchnia działek i minimalne szerokości frontów zgodnie z ustaleniami szczegółowymi dla poszczególnych terenów;
- 2) kąt położenia granic działek w stosunku do przyległego pasa drogowego 90° z tolerancją 20° ;
- 3) parametry określone w pkt 1 i 2 nie dotyczą działek wydzielanych pod obiekty i urządzenia infrastruktury technicznej.

§ 11. W zakresie zasad modernizacji, rozbudowy i budowy systemów komunikacji ustala się:

- 1) układ komunikacyjny, który tworzą:
 - a) istniejące i projektowane drogi publiczne, na które składają się:
 - droga publiczna klasy głównej ruchu przyspieszonego, oznaczona symbolem KDGP w ciągu drogi krajowej nr 2 o szerokości w liniach rozgraniczających zgodnie z rysunkiem planu,
 - projektowana droga publiczna klasy dojazdowej, oznaczona symbolem KDD o szerokości w liniach rozgraniczających zgodnie z rysunkiem planu,
 - b) istniejące drogi wewnętrzne, oznaczone na rysunku planu symbolem KDW;
- 2) dopuszczenie lokalizowania na terenach dróg:
 - a) urządzeń infrastruktury technicznej,
 - b) urządzeń pomocniczych związanych z prowadzeniem, organizacją i obsługą ruchu drogowego, między innymi: zatok autobusowych i postojowych, wiat przystankowych, miejsc parkingowych, elementów małej architektury, ścieżek rowerowych, zieleni przyulicznej, urządzeń służących ograniczaniu uciążliwości komunikacyjnej,
 - c) rowów oraz urządzeń związanych z zapewnieniem ciągłości przepływu wód powierzchniowych – przepusty, mosty;
- 3) w terenach oznaczonych symbolami MN, MNU, U, PU dopuszczenie realizacji dróg wewnętrznych niewyznaczonych na rysunku planu o szerokości wynoszącej co najmniej:
 - a) 6,0 m dla dróg o długości do 60 m,
 - b) 8,0 m dla dróg o długości od 60 m do 100 m,
 - c) 10,0 m dla dróg o długości powyżej 100 m;
- 4) realizację dróg, o których mowa w pkt 3 jako włączonych obustronnie do istniejącego układu dróg publicznych a w przypadku, gdy z uwagi na istniejące uwarunkowania włączenie obustronne nie jest możliwe – jako zakończonych placem do zawracania o wymiarach wynoszących co najmniej 12,5 m x 12,5 m dla dróg obsługujących tereny zabudowy mieszkaniowej i co najmniej 15 m x 15 m dla dróg obsługujących tereny oznaczone symbolem U, PU;
- 5) dopuszczenie utrzymania istniejących dojazdów nieoznaczonych na rysunku planu;
- 6) w zakresie zapewnienia miejsc do parkowania i sposobu ich realizacji:
 - a) liczbę miejsc do parkowania samochodów osobowych:
 - dla zabudowy mieszkaniowej jednorodzinnej – minimum 2 miejsca do parkowania na 1 lokal mieszkalny, wliczając miejsca garażowe,
 - dla handlu detalicznego, usług drobnych – minimum 1 miejsce do parkowania na każde rozpoczęte 30 m² powierzchni użytkowej obiektu,
 - dla pozostałej zabudowy usługowej – minimum 1 miejsce do parkowania na każde rozpoczęte 40 m² powierzchni użytkowej obiektu,

□ dla zabudowy produkcyjnej – minimum 1 miejsce do parkowania na każde rozpoczęte 70 m² powierzchni użytkowej obiektu,

- b) dla obszarów i obiektów nie wymienionych w lit. a ustala się obowiązek zapewnienia minimum 2 miejsc do parkowania na 100 m² powierzchni użytkowej obiektu,
- c) w ramach ustalonej liczby miejsc do parkowania obowiązek zapewnienia minimum 10% wszystkich miejsc postojowych jako miejsc ogólnodostępnych dla osób niepełnosprawnych, przy czym obowiązek realizacji pierwszego miejsca dla osób niepełnosprawnych następuje powyżej 4. stanowiska postojowego, za wyjątkiem zabudowy mieszkaniowej jednorodzinnej,
- d) minimalna liczba miejsc do parkowania dla pojazdów zaopatrzonych w kartę parkingową zgodnie z przepisami odrębnymi.

§ 12. W zakresie zasad modernizacji, rozbudowy i budowy systemów infrastruktury technicznej ustala się:

- 1) możliwość budowy nowych oraz zachowanie, przebudowę i rozbudowę istniejących urządzeń infrastruktury technicznej, z zastrzeżeniem pkt 2, 3 i 4;
- 2) budowę urządzeń infrastruktury technicznej w liniach rozgraniczających dróg;
- 3) dopuszczenie lokalizowania urządzeń infrastruktury technicznej poza terenami położonymi w liniach rozgraniczających dróg, na terenach działek do nich przyległych w pasie pomiędzy linią rozgraniczającą drogi i nieprzekraczalną linią zabudowy;
- 4) dopuszczenie lokalizowania urządzeń infrastruktury technicznej w pasach dróg wewnętrznych nie oznaczonych na rysunku planu, a także w pasie o szerokości 5,0 m od tych dróg;
- 5) w zakresie zaopatrzenia w wodę:
 - a) zasilanie w wodę z wodociągu z istniejącej sieci rozdzielczej oraz z rozbudowywanej sieci rozdzielczej zlokalizowanej wzdłuż istniejących i projektowanych dróg, o średnicy nie mniejszej niż Ø80 mm, w parametrach wymaganych dla ochrony przeciwpożarowej i zaopatrzenia przyległej zabudowy lub zagospodarowania terenu,
 - b) dopuszczenie zastosowania rozwiązań indywidualnych do czasu objęcia poszczególnych terenów siecią wodociągową,
 - c) przy realizacji nowych i przebudowie istniejących ujęć sieci wodociągowych, na obszarze objętym planem, nakaz realizacji hydrantów przeciwpożarowych;
- 6) w zakresie odprowadzania ścieków bytowych:
 - a) budowę sieci kanalizacyjnej wzdłuż istniejących i projektowanych dróg o średnicy nie mniejszej niż Ø90 mm,
 - b) do czasu podłączenia nieruchomości do istniejącej sieci kanalizacyjnej dopuszcza się rozwiązania lokalne, w tym odprowadzanie ścieków do zbiorników bezodpływowych z uwzględnieniem w tym zakresie obowiązujących przepisów odrębnych z zastrzeżeniem lit. c,
 - c) zakaz lokalizacji przydomowych oczyszczalni ścieków na działkach budowlanych o powierzchni poniżej 1000 m²;
- 7) w zakresie odprowadzania wód opadowych i roztopowych:
 - a) odprowadzanie wód z terenów parkingów po uprzednim ich oczyszczeniu zgodnie z regulacjami zawartymi w przepisach odrębnych,
 - b) dopuszczenie odprowadzania wód opadowych i roztopowych bezpośrednio do gruntu na własnej działce;
- 8) w zakresie zaopatrzenia w gaz:
 - a) dopuszczenie budowy sieci gazowej w liniach rozgraniczających dróg, poza pasami jezdni, o średnicy nie mniejszej niż Ø40 mm, zgodnie z przepisami odrębnymi,
 - b) dopuszczenie zastosowania rozwiązań indywidualnych do czasu objęcia poszczególnych terenów siecią gazową;
- 9) w zakresie zaopatrzenia w energię elektryczną:

- a) zaopatrzenie w energię elektryczną w oparciu o istniejące stacje elektroenergetyczne 110/15 kV,
 - b) dopuszczenie przebudowy istniejącej sieci elektroenergetycznej z linii napowietrznych na kablowe,
 - c) szerokość stref oddziaływania dla linii napowietrznej 15 kV zgodnie z przepisami odrębnymi,
 - d) dopuszczenie indywidualnych systemów pozyskiwania energii, takich jak: energia słoneczna przetworzona w prąd elektryczny w ogniwoch fotowoltaicznych, energia wytworzona przez pompy ciepła,
 - e) zakaz lokalizacji turbin wiatrowych i biogazowni;
- 10) w zakresie zaopatrzenia w ciepło dopuszczenie ogrzewania budynków z indywidualnych źródeł ciepła;
- 11) w zakresie telekomunikacji obsługa z istniejących i rozbudowywanych sieci telekomunikacyjnych;
- 12) w zakresie melioracji – w przypadku realizacji zabudowy w obszarach zdrenowanych należy przebudować sieć drenarską, zachowując podłączenie do głównych ciągów odwodnienia drenażowego (zbiorniki), z możliwością ich przebudowy;
- 13) w zakresie gospodarki odpadami – prowadzenie zgodnie z przepisami odrębnymi.

§ 13. Ustala się stawkę służącą naliczaniu opłaty związanej ze wzrostem wartości nieruchomości w wyniku uchwalenia niniejszego planu w wysokościach:

- 1) 20% dla terenów oznaczonych symbolami MN, MNU;
- 2) 30% dla terenów oznaczonych symbolami U, PU;
- 3) 0% dla terenów oznaczonych symbolami KDGP, KDD, KDW.

§ 14. Ustala się granice terenów rozmieszczenia inwestycji celu publicznego o znaczeniu ponadlokalnym: tożsame z liniami rozgraniczającymi terenu oznaczonego na rysunku planu symbolem KDGP.

§ 15. Ustala się granice terenów rozmieszczenia inwestycji celu publicznego o znaczeniu lokalnym: tożsame z liniami rozgraniczającymi terenu oznaczonego na rysunku symbolem KDD.

§ 16. W zakresie zasad dotyczących kolorystyki obiektów budowlanych oraz pokrycia dachów ustala się:

- 1) dla zabudowy bliźniaczej ustala się, że forma, rodzaj elewacji zewnętrznej, kolorystyka: elewacji, pokryć dachowych i stolarki okiennej dla obu segmentów musi być jednakowa, przy czym dopuszcza się stosowanie odcieni tego samego koloru;
- 2) dopuszcza się wykończenia elewacji okładzinami trwałymi w całościowo projektowanych elewacjach za wyjątkiem blach trapezowych oraz paneli z tworzyw PCV, w szczególności dopuszcza się okładziny trwałe kamienne i imitujące kamień naturalny, drewniane w naturalnym kolorze drewna, ceramiczne;
- 3) dopuszczenie przeszklenia elewacji;
- 4) nakaz stosowania pokryć dachowych w odcieniach: czerni, szarości, grafitu, brązu, czerwieni, zieleni z wyjątkiem dachów z nawierzchnią ziemną urządzoną w sposób zapewniający naturalną vegetację roślin oraz z materiałów pochodzenia naturalnego jak łupek kamienny, gonty drewniane, wióry osikowe, strzecha;
- 5) w terenach oznaczonych symbolem U, PU dopuszczenie stosowania na elewacjach budynków kolorów zawartych w graficznym znaku towarowym firmy.

§ 17. W zakresie zasad stosowania ogrodzeń ustala się:

- 1) za ogrodzenia nie uważa się elementów małej architektury takich jak murki o wysokości do 0,5 m, pacholki, słupki, pojemniki z zielenią, ogrodzenia sezonowych ogródków kawiarnianych, bariery ochronne;
- 2) lokalizację ogrodzeń od strony frontu działki zgodnie z liniami rozgraniczającymi dróg wyznaczonych planem, przy czym dopuszcza się ich wycofanie w głąb działki budowlanej w miejscach sytuowania bram wjazdowych oraz w przypadku konieczności ominięcia istniejących przeszkód (np. drzew, urządzeń infrastruktury technicznej itp.);
- 3) maksymalną wysokość ogrodzeń, mierząc od poziomu terenu do najwyższego punktu ogrodzenia – 1,8 m, z wyjątkiem ogrodzeń w terenie oznaczonym symbolem PU;

- 4) zakaz realizacji ogrodzeń pełnych oraz ogrodzeń z prefabrykowanych elementów betonowych, żelbetowych (za wyjątkiem elementów słupów i cokołów);
- 5) dopuszczenie stosowania ogrodzeń w formie żywoplotów;
- 6) zakaz grodzenia nieruchomości przyległych do rowów w odległości mniejszej niż 1,5 m od górnej krawędzi skarpy rowu.

Rozdział 3 **Ustalenia szczegółowe**

§ 18. Dla terenów zabudowy mieszkaniowej jednorodzinnej oznaczonych na rysunku planu symbolem **1MN, 2MN** ustala się:

- 1) przeznaczenie podstawowe – zabudowa mieszkaniowa jednorodzinna w formie zabudowy wolnostojącej lub bliźniaczej;
- 2) przeznaczenie dopuszczalne:
 - a) budynki gospodarcze i garażowe,
 - b) drogi wewnętrzne,
 - c) urządzenia i sieci infrastruktury technicznej;
- 3) parametry i wskaźniki kształtowania zabudowy:
 - a) maksymalny wskaźnik powierzchni zabudowy: 20% powierzchni działki budowlanej,
 - b) udział powierzchni biologicznie czynnej: minimum 60% powierzchni działki budowlanej,
 - c) maksymalny wskaźnik intensywności zabudowy: 0,5 dla działki budowlanej,
 - d) minimalny wskaźnik intensywności zabudowy: 0,01 dla działki budowlanej,
 - e) wysokość zabudowy:
 - dla budynków mieszkalnych do 12,0 m w przypadku dachów wielospadowych oraz do 10,0 m w przypadku dachów płaskich,
 - dla budynków gospodarczych i garażowych do 5,0 m,
 - f) ukształtowanie połaci dachowych: dachy płaskie lub dachy wielospadowe o kącie nachylenia do 45°,
 - g) w odniesieniu do zabudowy istniejącej obowiązek stosowania ustaleń pkt. 3 odpowiednio w ramach dokonywanej zmiany parametrów lub konstrukcji istniejących budynków;
- 4) w zakresie warunków scalania i podziału nieruchomości:
 - a) powierzchnię działki dla zabudowy wolnostojącej nie mniejszą niż 1000 m², dla zabudowy bliźniaczej nie mniejszą niż 800 m²,
 - b) szerokość frontu działki dla zabudowy wolnostojącej nie mniejszą niż 18 m, dla zabudowy bliźniaczej nie mniejszą niż 11 m;
- 5) powierzchnię nowo wydzielonej działki budowlanej dla zabudowy wolnostojącej nie mniejszą niż 1000 m², dla zabudowy bliźniaczej nie mniejszą niż 800 m²;
- 6) w zakresie obsługi komunikacyjnej: obsługa z przyległych dróg lub za pomocą dróg wewnętrznych.

§ 19. Dla terenów zabudowy mieszkaniowej jednorodzinnej i usługowej oznaczonych na rysunku planu symbolem **1MNU, 2MNU** ustala się:

- 1) przeznaczenie podstawowe – zabudowa mieszkaniowa jednorodzinna w formie zabudowy wolnostojącej lub bliźniaczej, usługi;
- 2) przeznaczenie dopuszczalne:
 - a) budynki gospodarcze i garażowe,
 - b) drogi wewnętrzne,

- c) urządzenia i sieci infrastruktury technicznej;
- 3) parametry i wskaźniki kształtowania zabudowy:
- a) maksymalny wskaźnik powierzchni zabudowy: 30% powierzchni działki budowlanej,
 - b) udział powierzchni biologicznie czynnej: minimum 60% powierzchni działki budowlanej,
 - c) maksymalny wskaźnik intensywności zabudowy: 0,5 dla działki budowlanej,
 - d) minimalny wskaźnik intensywności zabudowy: 0,01 dla działki budowlanej,
 - e) wysokość zabudowy:
 - dla budynków mieszkalnych i usługowych do 12,0 m w przypadku dachów wielospadowych oraz do 10,0 m w przypadku dachów płaskich,
 - dla budynków gospodarczych i garażowych do 5,0 m – maksymalnie jedna kondygnacja nadziemna,
 - f) ukształtowanie połaci dachowych: dachy płaskie lub dachy wielospadowe o kącie nachylenia do 45°,
 - g) w odniesieniu do zabudowy istniejącej obowiązek stosowania ustaleń pkt. 3 odpowiednio w ramach dokonywanej zmiany parametrów lub konstrukcji istniejących budynków;
- 4) w zakresie warunków scalania i podziału nieruchomości:
- a) powierzchnię działki dla zabudowy wolnostojącej nie mniejszą niż 1000 m², dla zabudowy bliźniaczej nie mniejszą niż 800 m²,
 - b) szerokość frontu działki dla zabudowy wolnostojącej nie mniejszą niż 18 m, dla zabudowy bliźniaczej nie mniejszą niż 11 m;
- 5) powierzchnię nowo wydzielonej działki budowlanej dla zabudowy wolnostojącej nie mniejszą niż 1000 m², dla zabudowy bliźniaczej nie mniejszą niż 800 m²;
- 6) w zakresie obsługi komunikacyjnej: obsługa z przyległych dróg lub za pomocą dróg wewnętrznych.
- § 20.** Dla terenu usług oznaczonego na rysunku planu symbolem **1U**, **2U** ustala się:
- 1) przeznaczenie podstawowe – usługi;
 - 2) przeznaczenie dopuszczalne:
 - a) budynki garażowe,
 - b) urządzenia i sieci infrastruktury technicznej;
 - 3) parametry i wskaźniki kształtowania zabudowy:
 - a) maksymalny wskaźnik powierzchni zabudowy: 40% powierzchni działki budowlanej,
 - b) udział powierzchni biologicznie czynnej: minimum 40% powierzchni działki budowlanej,
 - c) maksymalny wskaźnik intensywności zabudowy: 0,8 dla działki budowlanej,
 - d) minimalny wskaźnik intensywności zabudowy: 0,01 dla działki budowlanej,
 - e) wysokość zabudowy:
 - dla budynków usługowych do 12,0 m w przypadku dachów wielospadowych oraz do 10,0 m w przypadku dachów płaskich,
 - dla budynków garażowych do 5,0 m,
 - f) ukształtowanie połaci dachowych: dachy płaskie lub dachy wielospadowe o kącie nachylenia do 45°,
 - 4) w zakresie warunków scalania i podziału nieruchomości:
 - a) powierzchnię działki nie mniejszą niż 1500 m²,
 - b) szerokość frontu działki nie mniejszą niż 20 m;
 - 5) powierzchnię nowo wydzielonej działki budowlanej nie mniejszą niż 1500 m²;

6) w zakresie obsługi komunikacyjnej: obsługa z przyległych dróg lub za pomocą dróg wewnętrznych.

§ 21. Dla terenu oznaczonego na rysunku planu symbolem **1PU** ustala się:

- 1) przeznaczenie podstawowe – usługi, produkcja, składy, magazyny;
- 2) przeznaczenie dopuszczalne:
 - a) budynki garażowe,
 - b) urządzenia i sieci infrastruktury technicznej;
- 3) parametry i wskaźniki kształtowania zabudowy:
 - a) maksymalny wskaźnik powierzchni zabudowy: 50% powierzchni działki budowlanej,
 - b) udział powierzchni biologicznie czynnej: minimum 30% powierzchni działki budowlanej,
 - c) maksymalny wskaźnik intensywności zabudowy: 0,8 dla działki budowlanej,
 - d) minimalny wskaźnik intensywności zabudowy: 0,01 dla działki budowlanej,
 - e) wysokość zabudowy do 15 m,
 - f) ukształtowanie połaci dachowych: dachy płaskie lub dachy wielospadowe o kącie nachylenia do 45°,
- 4) w zakresie warunków scalania i podziału nieruchomości:
 - a) powierzchnię nowo wydzielonej działki nie mniejszą niż 3000 m²,
 - b) szerokość frontu nowo wydzielonej działki nie mniejszą niż 30 m;
- 5) powierzchnię nowo wydzielonej działki budowlanej nie mniejszą niż 3000 m²;
- 6) w zakresie obsługi komunikacyjnej: za pośrednictwem istniejących zjazdów z drogi oznaczonej symbolem 1KDGP.

§ 22. Dla terenów dróg oznaczonych na rysunku planu symbolami **KDGP, KDD, KDW** ustala się:

l.p.	oznaczenie terenu	przeznaczenie terenu	zasady zagospodarowania	elementy informacyjne
1.	1KDGP	droga publiczna klasy głównej ruchu przyspieszonego	<input type="checkbox"/> szerokość w liniach rozgraniczających zgodnie z rysunkiem planu: 30 m, <input type="checkbox"/> poszerzenie w rejonie skrzyżowań,	istniejąca droga krajowa nr 2;
2.	1KDD	droga publiczna klasy dojazdowej	<input type="checkbox"/> szerokość w liniach rozgraniczających zgodnie z rysunkiem planu: 10 m, <input type="checkbox"/> poszerzenie w rejonie skrzyżowań,	droga projektowana;
3.	1KDW	droga wewnętrzna	<input type="checkbox"/> szerokość w liniach rozgraniczających zgodnie z rysunkiem planu: 9 m,	droga istniejąca.

Rozdział 4
Ustalenia końcowe

§ 23. Wykonanie uchwały powierza się Burmistrzowi Halinowa.

§ 24. Uchwała wchodzi w życie po upływie 14 dni od dnia jej ogłoszenia w Dzienniku Urzędowym Województwa Mazowieckiego.

Przewodniczący Rady
Miejskiej w Halinowie

Marcin Pietrusiński

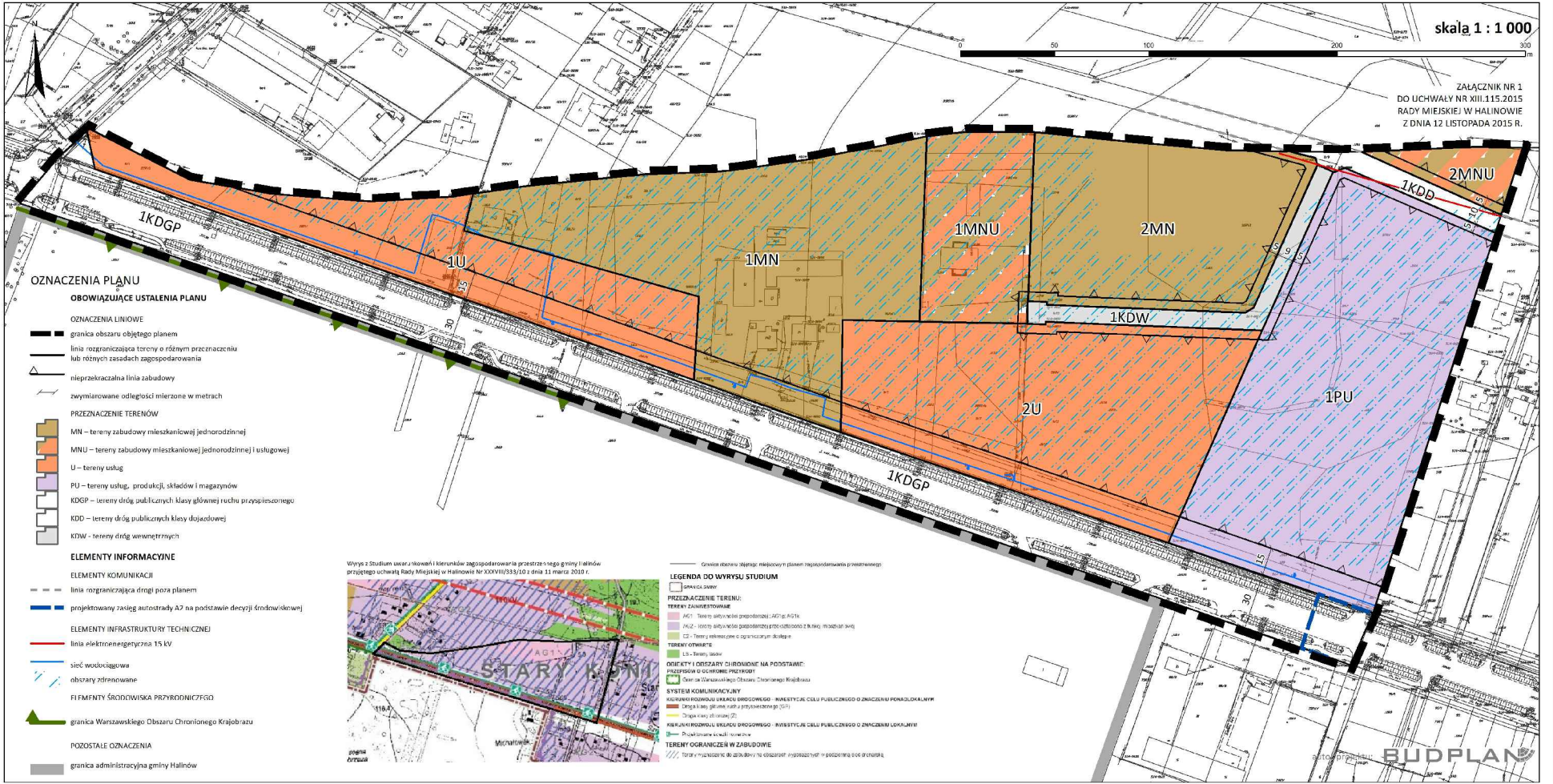


MIEJSKOWY PLAN ZAGOSPODAROWANIA PRZESTRZENNEGO MIEJSCOWOŚCI STARY KONIK - CZĘŚĆ B, GMINA HALINÓW

RYSunEK PLANU

skala 1 : 1 000

Załącznik nr 1
do uchwały nr XIII.115.2015
Rady Miejskiej w Halinowie
z dnia 12 listopada 2015 r.



BUDPLAN

Załącznik nr 2 do Uchwały Nr XIII.115.2015
Rady Miejskiej w Halinowie
z dnia 12 listopada 2015 roku

Rozstrzygnięcie Rady Miejskiej w Halinowie o sposobie rozpatrzenia uwag wniesionych do wyłożonego do publicznego wglądu projektu miejscowego planu zagospodarowania przestrzennego miejscowości Stary Konik – część B, gmina Halinów

Projekt miejscowego planu zagospodarowania przestrzennego miejscowości Stary Konik gmina Halinów wraz z prognozą oddziaływania na środowisko wyłożony został do publicznego wglądu w dniach od 8 kwietnia 2015 r. do 29 kwietnia 2015 r. Dnia 13 kwietnia 2015 r. odbyła się dyskusja publiczna nad rozwiązaniami przyjętymi w projekcie planu.

W wyznaczonym terminie składania uwag – do dnia 15 maja 2015 r. – wpłynęło 12 uwag do projektu planu z czego 1 uwagę rozpatrzono negatywnie, 11 uwag rozpatrzono pozytywnie.

Rada Miejska w Halinowie podjęła Uchwałę Nr X.89.2015 z dnia 20 sierpnia 2015 r. zmieniającą uchwałę w sprawie przystąpienia do sporządzenia miejscowego planu zagospodarowania przestrzennego miejscowości Stary Konik, gmina Halinów – dokonując podziału obszaru objętego planem na dwie części: A i B. Po podziale na części A i B przyjęto, że do obszaru objętego projektem miejscowego planu zagospodarowania przestrzennego miejscowości Stary Konik część B wpłynęło 5 uwag, które zostały rozpatrzone pozytywnie; pozostałe uwagi dotyczą części A.

Załącznik nr 3 do Uchwały Nr XIII.115.2015
Rady Miejskiej w Halinowie
z dnia 12 listopada 2015 roku

Rozstrzygnięcia o sposobie realizacji, zapisanych w planie, inwestycji z zakresu infrastruktury technicznej, które należą do zadań własnych gminy, oraz zasadach ich finansowania

Na podstawie art. 20 ust.1 ustawy z dnia 27 marca 2003 r. o planowaniu i zagospodarowaniu przestrzennym (Dz. U. z 2015 r. poz. 199 z późn. zm.) Rada Miejska w Halinowie rozstrzyga, co następuje:

1.1 Inwestycje z zakresu infrastruktury technicznej, służącej zaspokojeniu zbiorowych potrzeb wspólnoty stanowiące, zgodnie z art. 7 ust. 1 ustawy z dnia 8 marca 1990 r. o samorządzie gminnym (Dz. U. z 2015 r. poz. 1515), zadania własne gminy, zapisane w niniejszym planie obejmują:

- 1) drogi gminne, ulice, mosty, organizację ruchu drogowego;
- 2) sieci wodociągowe i kanalizacyjne;
- 3) finansowanie oświetlenia dróg gminnych;
- 4) planowanie i organizacja zaopatrzenia w ciepło, energię elektryczną i paliwa gazowe.

1.2 Realizacja inwestycji, o których mowa w pkt 1.1, przebiegać będzie zgodnie z obowiązującymi przepisami, w tym m.in. z ustawy z dnia 7 lipca 1994 r. Prawo budowlane (Dz. U. z 2013 r. poz. 1409 z późn. zm.), ustawy z dnia 29 stycznia 2004 r. Prawo zamówień publicznych (Dz. U. z 2013 r. poz. 907 z późn. zm.), ustawy z dnia 20 grudnia 1996 r. o gospodarce komunalnej (Dz. U. z 2011 r. nr 45 poz. 236), ustawy z dnia 27 kwietnia 2001 r. Prawo ochrony środowiska (Dz. U. z 2013 r. poz. 1232 z późn. zm.), ustawy z dnia 7 czerwca 2001 r. o zbiorowym zaopatrzeniu w wodę i zbiorowym odprowadzaniu ścieków (Dz. U. z 2015 r. poz. 139) oraz ustawy z dnia 10 kwietnia 1997 r. Prawo energetyczne (Dz. U. z 2012 r. poz. 1059 z późn. zm.).

1.3 Sposób realizacji inwestycji, o których mowa w pkt 1.1, określają uchwalone przez Radę Miejską w Halinowie strategie, plany i programy, w tym m.in. wieloletnie plany rozwoju i modernizacji urządzeń wodociągowych i kanalizacyjnych oraz wieloletnie programy inwestycyjne.

2.1 Zadania w zakresie inwestycji o których mowa w pkt 1.1, finansowane będą w całości lub w części z budżetu gminy oraz ze źródeł zewnętrznych, takich jak m.in. środki własne przedsiębiorstw wodociągowo-kanalizacyjnych, środki strukturalne, fundusze unijne i pozostałe unijne, kredyty i pożyczki oraz inne, w oparciu o obowiązujące przepisy i zawarte umowy.

2.2 Finansowanie inwestycji z zakresu infrastruktury technicznej, które należą do zadań własnych gminy, ujętych w niniejszym planie podlegają przepisom ustawy z dnia 27 sierpnia 2009 r. o finansach publicznych (Dz. U. z 2013 r. poz. 885 z późn. zm.).

2.3 Wydatki majątkowe gminy, wydatki inwestycyjne finansowane z budżetu gminy oraz inwestycje, których okres realizacji przekracza jeden rok budżetowy będą uchwalane w uchwale budżetowej Rady Miejskiej w Halinowie.

Uzasadnienie

Projekt planu miejscowego sporządzony został w następstwie podjęcia Uchwały Nr XIX.163.2012 Rady Miejskiej w Halinowie z dnia 8 lutego 2012 r. w sprawie przystąpienia do sporządzenia miejscowego planu zagospodarowania przestrzennego miejscowości Stary Konik, gmina Halinów, zmienionej Uchwałą Nr IV.39.2015 Rady Miejskiej w Halinowie z dnia 30 stycznia 2015 r. zmieniającej uchwałę w sprawie przystąpienia do sporządzenia miejscowego planu zagospodarowania przestrzennego miejscowości Stary Konik, gmina Halinów, zmienionej Uchwałą Nr X.89.2015 Rady Miejskiej w Halinowie z dnia 20 sierpnia 2015 r. zmieniającą uchwałę w sprawie przystąpienia do sporządzenia miejscowego planu zagospodarowania przestrzennego miejscowości Stary Konik, gmina Halinów.

Projekt planu miejscowego nie narusza ustaleń studium uwarunkowań i kierunków zagospodarowania przestrzennego gminy Halinów, przyjętego Uchwałą Nr XXXVIII/333/10 Rady Miejskiej w Halinowie z dnia 11 marca 2010 r. Plan miejscowy obejmuje obszar stanowiący część miejscowości Stary Konik w gminie Halinów o powierzchni ok. 11,38 ha. Granica obszaru objętego planem została oznaczona symbolem graficznym na rysunku planu, sporządzonym w skali 1:1000, stanowiącym załącznik nr 1 do uchwały w sprawie ww. planu.

Projekt planu miejscowego ustala tereny budowlane przeznaczone pod: zabudowę mieszkaniową jednorodzinną, zabudowę mieszkaniową jednorodzinną i usługową, usługi, produkcję, składy i magazyny oraz tereny, na których nie można lokalizować zabudowy tj.: teren drogi publicznej klasy głównej ruchu przyspieszonego, teren drogi publicznej dojazdowej oraz teren drogi wewnętrznej.

Projekt planu miejscowego dotyczy zagadnień określonych w art. 15 ustawy z dnia 27 marca 2003 r. o planowaniu i zagospodarowaniu przestrzennym (Dz. U. z 2015 r. poz. 199 ze zmianami) ustala m.in, zasady ochrony i kształtowania ładu przestrzennego, zasady ochrony środowiska, przyrody i krajobrazu kulturowego, zasady kształtowania zabudowy oraz wskaźniki zagospodarowania terenu, zasady modernizacji, rozbudowy i budowy systemów infrastruktury technicznej. Przyjęte rozwiązania projektowe zapewnią możliwość zagospodarowania obszaru objętego planem, zgodnie z wymogami ładu przestrzennego.

Projekt planu miejscowego został sporządzony z zachowaniem wymogów proceduralnych określonych w ustawie z dnia 27 marca 2003 r. o planowaniu i zagospodarowaniu przestrzennym. W ramach procedury sporządzania planu miejscowego kolejno:

1) Rada Miejska w Halinowie podjęła uchwałę nr XIX.163.2012 z dnia 8 lutego 2012 r. w sprawie przystąpienia do sporządzenia miejscowego planu zagospodarowania przestrzennego miejscowości Stary Konik, gmina Halinów,

2) zawiadomiono na piśmie o podjęciu ww. uchwały o przystąpieniu do sporządzenia planu miejscowego instytucje i organy właściwe do uzgadniania i opiniowania projektu planu miejscowego,

3) ogłoszono w prasie miejscowej oraz przez obwieszczenie o podjęciu uchwały o przystąpieniu do sporządzenia planu miejscowego, określając formę, miejsce i termin składania wniosków do dnia 29 czerwca 2012 r.,

4) sporządzono projekt planu miejscowego wraz z prognozą oddziaływania na środowisko,

5) uzyskano od Powiatowej Komisji Urbanistyczno-Architektonicznej pozytywną opinię do projektu planu miejscowego,

6) wprowadzono korekty do projektu planu miejscowego wynikające z uzyskanej opinii Powiatowej Komisji Urbanistyczno – Architektonicznej,

7) dokonano uzgodnień projektu planu miejscowego i uzyskano opinie dotyczące rozwiązań przyjętych w projekcie planu miejscowego,

8) uzyskano zgody na zmianę przeznaczenia gruntów rolnych i leśnych na cele nierolnicze i nieleśne; zgody te dotyczą tych części miejscowości Stary Konik, których nie objął projekt części B,

9) wprowadzono zmiany wynikające z uzyskanych opinii i dokonanych uzgodnień,

10) Rada Miejska w Halinowie podjęła Uchwałę Nr IV.39.2015 z dnia 30 stycznia 2015 r. zmieniającą uchwałę w sprawie przystąpienia do sporządzenia miejscowego planu zagospodarowania przestrzennego

miejsowości Stary Konik, gmina Halinów,

11) ogłoszono o wyłożeniu projektu planu miejscowego do publicznego wglądu i wyłożono projekt wraz z prognozą oddziaływania na środowisko do publicznego wglądu w dniach od 8 kwietnia do 29 kwietnia 2015 r. oraz zorganizowano w dniu 13 kwietnia 2015 r. dyskusję publiczną nad przyjętymi w projekcie planu miejscowego rozwiązaniami,

12) wyznaczono w ogłoszeniu termin, w którym osoby prawne i fizyczne oraz jednostki organizacyjne nieposiadające osobowości prawnej mogą wnosić uwagi dotyczące projektu planu miejscowego do dnia 15 maja 2015 r.,

13) do wyłożonego do publicznego wglądu projektu planu wraz z prognozą oddziaływania na środowisko wpłynęło łącznie 12 uwag, z czego 11 rozpatrzono pozytywnie, 1 uwagę rozpatrzono negatywnie,

14) Rada Miejska w Halinowie podjęła Uchwałę Nr X.89.2015 z dnia 20 sierpnia 2015 r. zmieniającą uchwałę w sprawie przystąpienia do sporządzenia miejscowego planu zagospodarowania przestrzennego miejscowości Stary Konik, gmina Halinów – dokonując podziału obszaru objętego planem na dwie części: A i B,

15) po podziale na części A i B przyjęto, że do obszaru objętego projektem miejscowego planu zagospodarowania przestrzennego miejscowości Stary Konik część B wpłynęło 5 uwag, które zostały rozpatrzone pozytywnie; pozostałe uwagi dotyczą części A,

16) wprowadzono zmiany wynikające z pozytywnego rozpatrzenia uwag,

17) przedstawiono Radzie Miejskiej w Halinowie do uchwalenia projekt miejscowego planu zagospodarowania przestrzennego miejscowości Stary Konik część B.

Zgodnie z ustawą z dnia 3 października 2008 r. o udostępnieniu informacji o środowisku i jego ochronie, udziale społeczeństwa w ochronie środowiska oraz o ocenach oddziaływania na środowisko (Dz. U. z 2013 r. poz. 1235 ze zm.) uzyskano wymagane ww. ustawą uzgodnienia Regionalnego Dyrektora Ochrony Środowiska oraz Państwowego Powiatowego Inspektora Sanitarnego, dotyczące zakresu i stopnia szczegółowości informacji wymaganych w prognozie oddziaływania na środowisko, sporządzonej do miejscowego planu zagospodarowania przestrzennego miejscowości Stary Konik, gmina Halinów. Na podstawie tej ustawy Regionalny Dyrektor Ochrony Środowiska w Warszawie oraz Państwowy Powiatowy Inspektor Sanitarny w Mińsku Mazowieckim zaopiniowali pozytywnie projekt planu miejscowego wraz z prognozą oddziaływania na środowisko.

W uchwale ustalono tereny zabudowy mieszkaniowej jednorodzinnej oraz zabudowy mieszkaniowej jednorodzinnej i usługowej. Wyznaczenie tych terenów jest uzasadnione i wynika z istniejącej zabudowy oraz wydanych pozwoleń na budowę.

W planie określono stawkę procentową w wysokości 0% dla terenów oznaczonych symbolami KDGP, KDD, KDW. Po uprawomocnieniu planu nie nastąpi wzrost wartości nieruchomości w stosunku do ich użytkowania przed wejściem w życie planu. W związku z powyższym określenie wartości przedmiotowej stawki na poziomie wyższym nie znajduje uzasadnienia w przypadku nieruchomości położonych na ww. terenach.

Biorąc pod uwagę powyższe, przedstawia się Radzie Miejskiej w Halinowie projekt uchwały w sprawie miejscowego planu zagospodarowania przestrzennego miejscowości Stary Konik – część B, gmina Halinów. Plan miejscowy po uchwaleniu będzie stanowił podstawę formalną i merytoryczną do wydawania decyzji o pozwoleniu na budowę dla inwestycji projektowanych w jego obszarze.