

**UCHWAŁA Nr XLI/356/10**  
**Rady Miejskiej w Halinowie**  
**z dnia 08 lipca 2010 roku**

**w sprawie:** przystąpienia do sporządzenia zmiany części miejscowego planu zagospodarowania przestrzennego Gminy Halinów – w zakresie działek nr ewid. 55/1 i 55/2 położonych w miejscowości Wielgolas Duchnowski - zatwierdzonego Uchwałą Nr XXXIII/196/02 Rady Miejskiej w Halinowie z dnia 24 czerwca 2002r. ( Dz. Urz. Województwa Mazowieckiego Nr 224 z dnia 23 sierpnia 2002r. poz. 5665) w sprawie zatwierdzenia miejscowego planu zagospodarowania przestrzennego miejscowości Wielgolas Duchnowski zmienionego w części północno-wschodniej uchwałą Nr VII/67/07 Rady Miejskiej w Halinowie z dnia 14 czerwca 2007r. .

*Na podstawie: art. 17 ust. 1 ustawy z dnia 20 lipca 2000r. o ogłaszaniu aktów normatywnych i niektórych innych aktów prawnych ( t.j. Dz. U. Nr 62, poz. 718, z późn. zm.), art. 18 ust.2 pkt. 15 ustawy z dnia 8 marca 1990r. o samorządzie gminnym (Dz. U. z 2001r. Nr 142, poz.1591 z późn. zm.), art. 14 ust. 1 i 4 , art. 27 ustawy z dnia 27 marca 2003r. o planowaniu i zagospodarowaniu przestrzennym ( Dz. U. Nr 80, poz. 717 ze zmianami),*

**Rada Miejska w Halinowie uchwala co następuje :**

**§1**

Przystąpić do sporządzenia zmiany części miejscowego planu zagospodarowania przestrzennego Gminy Halinów - w zakresie działek nr ewid. 55/1 i 55/2 (stanowiących własność Gminy) położonych w miejscowości Wielgolas Duchnowski - obszar oznaczonego czarną przerywaną linią i literami A, B, C, D, A na mapie w skali 1:5000 stanowiącej Załącznik graficzny Nr 1 do uchwały.

Obszar obejmuje teren położony w centralnej części miejscowości Wielgolas Duchnowski stanowiący działki nr ewid. 55/1 i 55/2. Dla tego terenu obowiązuje miejscowy plan zagospodarowania przestrzennego przyjęty uchwałą Nr XXXIII/196/02 Rady Miejskiej w Halinowie z dnia 24 czerwca 2002r. ( Dz. Urz. Woj. Mazowieckiego z 2002r. Nr 224, poz. 5665) w sprawie uchwalenia Miejscowego Planu Zagospodarowania Przestrzennego obszaru administracyjnego Wielgolas Duchnowski w gminie Halinów.

**§2**

Przeznaczyć obszar pod realizację usług technicznych, dotyczących obiektów i urządzeń ujęcia wody dla celów bytowych i technologicznych oraz towarzyszącej im zabudowy.

**§3**

Plan miejscowy sporządzony zostanie w skali 1:1000 i zawierać będzie między innymi ustalenia określające:

- 1) przeznaczenia terenów oraz linie rozgraniczające tereny o różnym przeznaczeniu lub różnych zasadach zagospodarowania,
- 2) zasady ochrony i kształtowania ładu przestrzennego,
- 3) zasady ochrony środowiska, przyrody i krajobrazu kulturowego,
- 4) zasady ochrony dziedzictwa kulturowego i zabytków oraz dóbr kultury współczesnej,
- 5) wymagania wynikające z potrzeb kształtowania przestrzeni publicznych,
- 6) parametry i wskaźniki kształtowania zabudowy oraz zagospodarowania terenu, w tym linie zabudowy, gabaryty obiektów i wskaźniki intensywności zabudowy,

- 7) granice i sposoby zagospodarowania terenów lub obiektów podlegających ochronie, ustalonych na podstawie odrębnych przepisów, w tym terenów górniczych a także narażonych na niebezpieczeństwo powodzi oraz zagrożonych osuwaniem się mas ziemnych,
- 8) szczegółowe zasady oraz warunki scalania podziałów nieruchomości objętych planem miejscowym,
- 9) szczegółowe warunki zagospodarowania terenów oraz ograniczeń w ich użytkowaniu w tym zakaz zabudowy;
- 10) zasady modernizacji, rozbudowy i budowy systemów komunikacji i infrastruktury technicznej,
- 11) sposób i termin tymczasowego zagospodarowania, urządzania i użytkowania terenów,
- 12) stawki procentowe, na podstawie których ustala się opłatę, o której mowa w art. 36 ust. 4 ustawy o planowaniu i zagospodarowaniu przestrzennym.

#### **§4**

Wykonanie uchwały powierza się Burmistrzowi Halinowa.

#### **§5**

1. Uchwała wchodzi w życie z dniem podjęcia.
2. Uchwała zostanie podana do publicznej wiadomości poprzez ogłoszenie w prasie lokalnej, na stronie internetowej Gminy oraz wywieszenie na tablicy ogłoszeń Urzędu Miejskiego w Halinowie.

Przewodniczący Rady Miejskiej  
w Halinowie

/-/ Włodzimierz Gronczewski

**UZASADNIENIE**  
**do UCHWAŁY Nr XLI/356/10**  
**Rady Miejskiej w Halinowie**  
**z dnia 8 lipca 2010 roku**

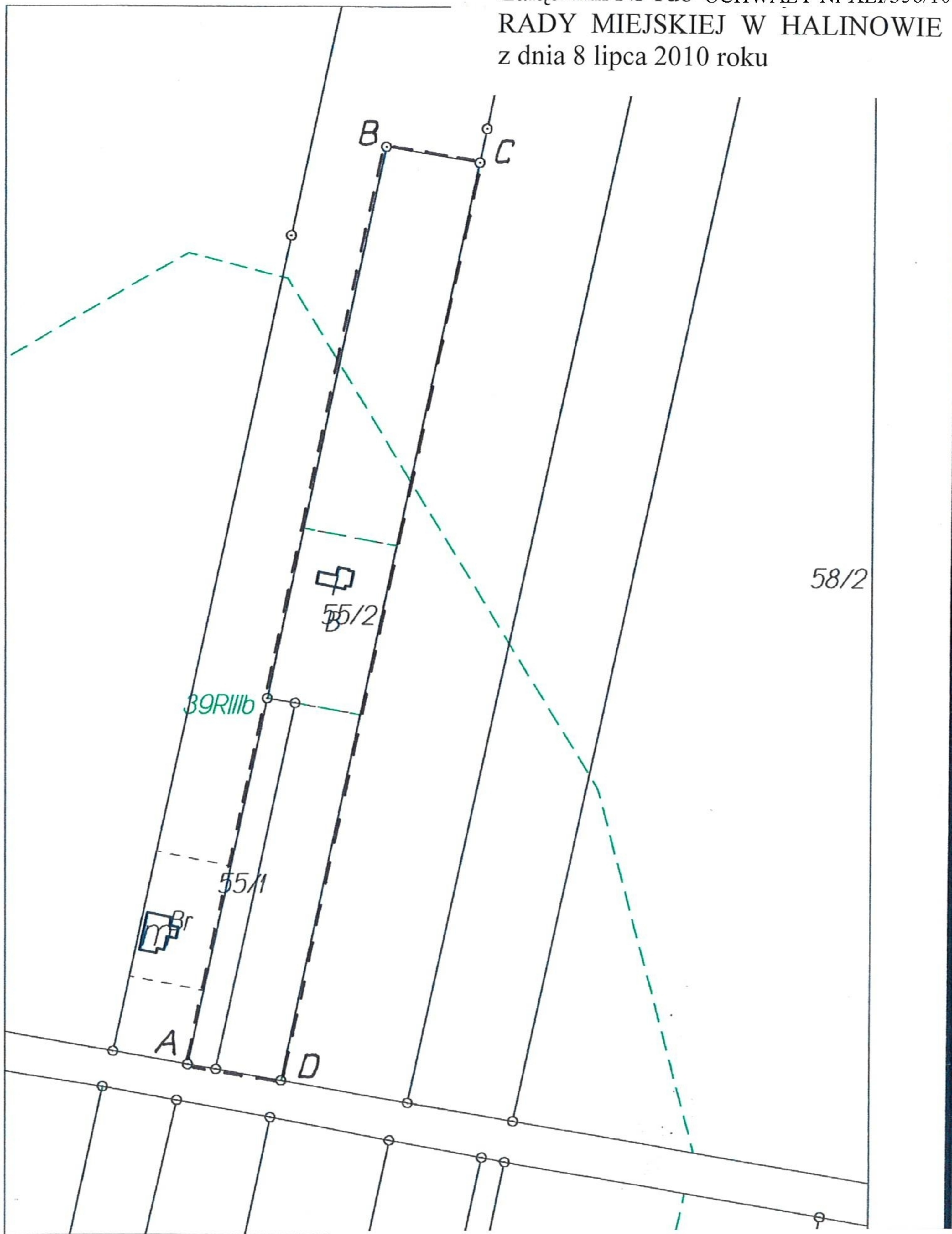
Na rysunku miejscowego planu zagospodarowania przestrzennego miejscowości Wielgolas Duchnowski, Gmina Halinów stanowiącym załącznik do uchwały Rady Miejskiej w Halinowie Nr XXXIII/196/02 z dnia 24 czerwca 2002r. (Dz. Urz. Województwa Mazowieckiego z dnia 23 sierpnia 2002 roku, Nr 224, poz. 5665), na działce nr ewid. 55/2 naniesiony jest obszar oznaczony symbolem literowym "Ut1 tzn. tereny urządzeń technicznych" – ujęcie wody. Oprócz oznaczenia symbolem literowym na rysunku planu widnieje oznaczenie kolorystyczne wyznaczone liniami rozgraniczającymi funkcję w północnej części działki. Naniesienie symboliczne i kolorystyczne nie pokrywa się zarówno z istniejącym zagospodarowaniem związanym z obiektami i urządzeniami ujęcia wody jak również granicami działki.

I tak : wyrysowany na rysunku obszar "Ut1" wykracza poza wschodnią granicę działki nr ewid. 55/2 , a jednocześnie nie obejmuje części działki nr ewid. 55/2 w kierunku północnym i południowym. W konsekwencji, wbrew zapisowi w m.p.z.p. miejscowości Wielgolas Duchnowski , zgodnie z którym " tereny oznaczone na rysunku planu symbolem Ut przeznacza się pod obiekty i urządzenia ujęcia wody dla celów bytowych i technologicznych" wyrysowany na rysunku obszar Ut1 nie obejmuje budynku stacji ujęcia wody i innych urządzeń technologicznych związanych z funkcjonowaniem stacji a istniejących na tym terenie przed i w trakcie uchwalania planu. Urządzenia te zlokalizowane są na terenie o funkcji "R tzn. teren upraw rolnych i ogrodnictwa".

Zmiana planu obejmuje teren działek i polega na objęciu oznaczeniem symbolem literowym "Ut1 tzn. teren usług technicznych "- ujęcie wody oraz oznaczeniu kolorystycznym wyznaczonym liniami rozgraniczającymi w granicach ewidencyjnych działek nr ewid. 55/1 55/2 położonych w miejscowości Wielgolas Duchnowski, Gmina Halinów.

Zmiana planu nie naruszy wymogów zachowania ładu przestrzennego a pozwoli inwestorowi, którym jest Gmina, na właściwe wykorzystanie terenu zgodne z funkcją przeznaczenia w planie. Jednocześnie pozwoli na wykorzystanie istniejących urządzeń zgodnie z bieżącymi potrzebami oraz zasobami wynikającymi z położenia terenu.

Załącznik Nr 1 do UCHWAŁY Nr XLI/356/10  
RADY MIEJSKIEJ W HALINOWIE  
z dnia 8 lipca 2010 roku



---- ABCDA - granica obszaru objętego zmianą  
planu części miejscowości  
Wielgolas Duchnowski  
działki nr 55/1 i 55/2

Skala 1: 1000