

ZAŁĄCZNIK NR 11 DO SIWZ

**SPECYFIKACJA TECHNICZNA WYKONANIA I ODBIORU
ROBÓT (STWiOR)**

OPRACOWANIE BRANŻOWE:

DROGOWA

RODZAJ OPRACOWANIA:

SPECYFIKACJA TECHNICZNA

OBIEKT:

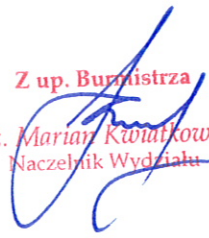
**MODERNIZACJA I REMONT DRÓG
GMINNYCH NA TERENIE
GMINY HALINÓW**

OPRACOWAŁ:

INSPEKTOR

Kazimierz Fiedorczyk

ZATWIERDZIŁ:


Z up. Burmistrza
inż. Marian Kwiatkowski
Naczelnik Wydziału

1. WSTĘP

1.1 Przedmiot Specyfikacji Technicznej

Przedmiotem niniejszej Specyfikacji Technicznej są wymagania dotyczące wykonania i odbioru następujących dróg na terenie gminy Halinów:

- ul. Dworcowa w m. Cisie nr ew. 290, 212 o dł. 920 m.:
opis techniczny - załącznik nr 1 do STWiOR
- ul. Różana w m. Kazimierów dz. nr ew. 148 o dł. 900 m.:
opis techniczny - załącznik nr 2 do STWiOR
- ul. Zgody w m. Józefin dz. nr ew. 100 o dł. 400 m.:
opis techniczny - załącznik nr 3 do STWiOR
- ul. Żelazna w m. Długa Szlachecka dz. nr ew. 261 o dł. 1000 m.:
opis techniczny - załącznik nr 4 do STWiOR
- ul. Pułaskiego w m. Halinów dz. nr ew. 666/1 o dł. 190 m.:
opis techniczny - załącznik nr 5 do STWiOR
- ul. Leśna w m. Hipolitów dz. nr ew. 332 o dł. 400 m.:
opis techniczny - załącznik nr 6 do STWiOR
- droga dz. nr ew. 52 i 83 w Grabinie o dł. 570 m.:
opis techniczny - załącznik nr 7 do STWiOR

Przedmiotem wykonania są roboty dotyczące branży drogowej polegające na utwardzeniu nawierzchni drogi kruszywem drogowym stabilizowanym mechanicznie oraz odprowadzeniu wód opadowych poprzez wykonanie jednostronnego rowy przydrożnego w przypadku ulicy Dworcowej w Cisiu, Żelaznej w Długiej Szlacheckiej, i Różanej w Kazimierowie.

1.2 Zakres stosowania S.T.

Specyfikacja techniczna jest stosowana jako dokument przetargowy i kontraktowy przy zleceniu robót wymienionych w punkcie 1.1

1.3 Zakres robót objętych S.T.

Ustalenia zawarte w niniejszej specyfikacji dotyczą prowadzenia robót określonych w załącznikach do SIWZ – przedmiary robót i wyrys z mapy poglądowej.

1.4 Określenia podstawowe

Określenia podstawowe podane w niniejszej ST są zgodne z obowiązującymi odpowiednimi normami i ST.

1.5 Ogólne wymagania dotyczące robót

Wykonawca robót jest odpowiedzialny za jakość ich wykonania, zgodnie z dokumentacją, ST.

2. Materiały

Materiały użyte do budowy powinny spełniać warunki określone w odpowiednich normach przedmiotowych, a w przypadku braku normy powinny odpowiadać warunkom technicznym wytwórni lub innym umownym warunkom. Do wykonania robót drogowych wchodzących w zakres ww. zadania należy stosować:

- piasek na podsypki gr. 5 cm
- kruszywo łamane betonowe stabilizowane mechanicznie frakcji 31,5-63 o gr. 15 cm
- frezowany asfalt o frakcji drobnej o gr. 4 cm.

3. Sprzęt

Do wykonywania robót drogowych należy użyć następującego sprzętu:

- zagęszczarka spalinowa 100 m³/h
- koparka podsiębierna o pojemności łyżki 0,40 m³
- ładowarko sypcharka
- taczki
- walec statyczny samojezdny 4÷6 Mg
- równiarka samojezdna
- samochód skrzyniowy i samowładowczy
- piła spalinowa

4. Transport

Transport zgodnie z warunkami ogólnymi S.T.WO.00.00 : „Wymagania ogólne”.

Do transportu materiałów należy użyć takich środków transportu jak :

- ładowarki do załadunku i transportu materiałów sypkich, sypchania i zwałowania
- samochody samowładowcze do transportu gruntu oraz materiałów sypkich
- samochodu dostawczego do transportu materiałów lekkich, narzędzi lekkich, itp.

5. WYKONANIE ROBÓT

5.1 Roboty przygotowawcze

Wytyczenie granic ziemnych (kopania koryta) pod nawierzchnię jezdni.

Wbudowanie przepustów drogowych pod jezdnią

5.2 Roboty ziemne

Koryto gł. 10 cm. należy wykonać mechanicznie na całej szerokości jezdni.

Prace prowadzić należy zgodnie z następującymi warunkami:

1. Przed przystąpieniem do wykonywania koryta teren robót należy odpowiednio oznaczyć i zabezpieczyć przed możliwością wejścia osób postronnych.
2. Przed wykonaniem koryta Wykonawca sprawdzi rzedne terenu.
3. Jeżeli na terenie robót ziemnych zostanie odkryte uzbrojenie, które nie było naniesione w dokumentacji technicznej należy przerwać prace i powiadomić Zamawiającego. Prace wznowić dopiero po uzgodnieniu tego z odpowiednimi instytucjami.
4. Ziemia z wykopów powinna zostać wywieziona w miejsce wyznaczone przez Zamawiającego na odległość do 3 km.

Roboty ziemne dotyczą wykonania koryt pod nawierzchnię drogi z użyciem koparki podsiębierniej.

5.3 Podbudowa i nawierzchnia

Podbudowę wykonać wg poniższych zaleceń:

- przygotowanie podłoża

Podłoże powinno być wykonane w sposób umożliwiający wykonanie podbudowy zgodnie z dokumentacją i zaleceniami Zamawiającego z tolerancjami określonymi w niniejszej specyfikacji. Paliki lub szpilki do kontroli ukształtowania podbudowy powinny być wcześniej przygotowane odpowiednio zamocowane i utrzymywane w czasie robót przez Wykonawcę. Paliki lub szpilki powinny być ustawione w osi drogi i w rzędach równoległych do osi drogi lub w sposób zaakceptowany przez Zamawiającego. Rozmieszczenie palików lub szpilek powinno umożliwiać naciągnięcie sznurków lub linek do wytyczenia robót i nie powinno być większe niż 10m.

Warstwa podsypkowa piaskowa powinna być przygotowana w sposób umożliwiający osiągnięcie wymaganych spadków i rzędnych wysokościowych. Po zakończonym profilowaniu należy podłoże zagęścić przez wałowanie.

- **rozkładanie kruszywa łamanego**

Kruszywo łamane przewiezione przez Wykonawcę na teren budowy zostanie rozłożone w sposób umożliwiający osiągnięcie wymaganych spadków i rzędnych następujący sposób:

- kruszywo betonowe łamane frakcji 31,5-63 o warstwie gr. 15 cm zagęszczone poprzez wałowanie
- frezowany asfalt frakcji drobnej o warstwie gr. 4 cm zagęszczony poprzez wałowanie

Po końcowym wyprofilowaniu należy przystąpić do zagęszczania przez wałowanie. Wałowanie powinno postępować stopniowo od krawędzi do środka przy przekroju daszkowym, albo od dolnej do górnej krawędzi przy przekroju o pochyleniu jednostronnym. Jakiegokolwiek nierówności, zagłębienia, ubytki lub podobne wady powinny być natychmiast naprawiane przez uzupełnienie i zagęszczenie warstwy kruszywa aż do otrzymania równej powierzchni. W miejscach niedostępnych dla walców podbudowa oraz warstwa wierzchnia powinna być zagęszczona³ zagęszczarkami płytowymi lub ubijkami mechanicznymi. Zagęszczanie należy kontynuować do osiągnięcia wskaźnika zagęszczenia nie mniejszego od 1,0 według normalnej próby Proctora, zgodnie z PN-88/B-04481 (metoda II).

5.4 Roboty wykończeniowe

W zakresie robót wykończeniowych przewidziano plantowanie ręczne poboczy po uprzednim uzgodnieniu tego z Zamawiającym.

6. KONTROLA JAKOŚCI ROBÓT

Kontrola jakości wykonania robót polega na zgodności wykonania robót z Dokumentacją, Specyfikacją techniczną. Kontroli jakości podlega wykonanie:

- profili podłużnych i poprzecznych drogi
- sprawdzenie wyglądu zewnętrznego nawierzchni dokonuje się przez bezpośrednie oględziny. W czasie budowy należy sprawdzać wygląd każdej z układanych warstw.

7. OBMIAR ROBÓT

Jednostką obmiaru jest:

- m²: wykonanie koryta, warstwa piasku, warstwy kruszywa łamanego:
- m³ : kopanie rowów

Obmiar każdej warstwy z kruszywa stabilizowanego mechanicznie powinien być dokonany na budowie, w metrach kwadratowych, po jej ułożeniu i zagęszczeniu. Obmiar nie powinien obejmować jakichkolwiek dodatkowo wykonanych powierzchni wskazanych w dokumentacji, z wyjątkiem powierzchni zaakceptowanych na piśmie przez Zamawiającego. Nadmierna grubość lub nadmierna powierzchnia w stosunku do dokumentacji, wykonana bez pisemnego upoważnienia Zamawiającego, nie może stanowić podstawy do roszczeń o dodatkową zapłatę.

8. ODBIÓR ROBÓT

Odbiorowi podlega wykonanie: podsypki piaskowej, nawierzchni tłuczniowej wykonanych rowów oraz wjazdów na posesje tam gdzie są przewidziane..

Odbiór robót zanikających należy zgłaszać Zamawiającemu z odpowiednim wyprzedzeniem, aby nie powodować przestoju w realizacji robót.

Odbioru robót należy dokonać zgodnie z Warunkami Technicznymi Wykonania i Odbioru Robót Budowlano-Montażowych.

9. PODSTAWA PŁATNOŚCI

Płatność należy przyjmować zgodnie z dokumentacją i zakresem robót wymienionym w przedmiarze robót w oparciu o faktycznie zamówioną i wykonaną pracę oraz oceną jakości robót.

10. PRZEPISY ZWIĄZANE

BN-64/8933-02	Drogi samochodowe. Podbudowa z kruszywa stabilizowanego mechanicznie.
BN-72/8932-01	Budowle drogowe i kolejowe. Roboty ziemne.
BN-77/8932-12	Oznaczanie wskaźnika zagęszczenia gruntu.
BN-84/6774-02	Kruszywa mineralne. Kruszywo kamienne łamane do nawierzchni drogowych.
BN-84/6774-04	Kruszywa mineralne. Kruszywa naturalne do nawierzchni drogowych. Piasek.
PN-76/B-06714/00	Kruszywa mineralne. Badanie. Postanowienia ogólne.
PN-86/B-02480	Grunty budowlane. Określenia, symbole, podział i opis gruntów.
PN-87/S-02201	Drogi samochodowe. Nawierzchnie drogowe. Podział, nazwy i określenia.
PN-88/B-06050	Roboty ziemne budowlane. Wymagania w zakresie wykonywania i badania przy odbiorze.
PN-89/B-06714/01	Kruszywa mineralne. Badania. Podział, terminologia. Zarządzenie Ministra Komunikacji z dnia 7 marca 1963 r. w sprawie ładowania samochodów ciężarowych i przyczep. Przepisy BHP w budownictwie.

Warunki Techniczne Wykonania i Odbioru Robót Budowlano-Montażowych.

Załącznik nr 1 do STWiOR Opis techniczny

na wykonanie remontu drogi gminnej nr ew. 290 i 212 – ul. Dworcowa w m. Cisie

Przedmiotem wykonania robót drogowych jest remont drogi gminnej nr ew. 290 i 212 – ul. Dworcowa w miejscowości Cisie , gm. Halinów.

Wskaźniki techniczne:

- droga gminna,
- szerokość drogi – zmienna,
- szerokość jezdni – 4 m,
- nawierzchnia z kruszywa drogowego stabilizowanego mechanicznie,
- wykonanie robót po których nastąpi podwyższenie parametrów technicznych i eksploatacyjnych istniejącej drogi niewymagającej zmiany granicy pasa drogowego.

1. Przyczyna podjęcia przedsięwzięcia:

- bardzo zły stan nawierzchni drogi powodujący niebezpieczeństwo ruchu drogowego i pieszego w okresie jesienno-wiosennym,
- uzyskanie połączenia z drogą powiatową,

2. Materiały:

- piasek na podsypkę,
- kruszywo łamane betonowe frakcji 31,5-63 mm,
- asfalt frezowany frakcji drobnej,

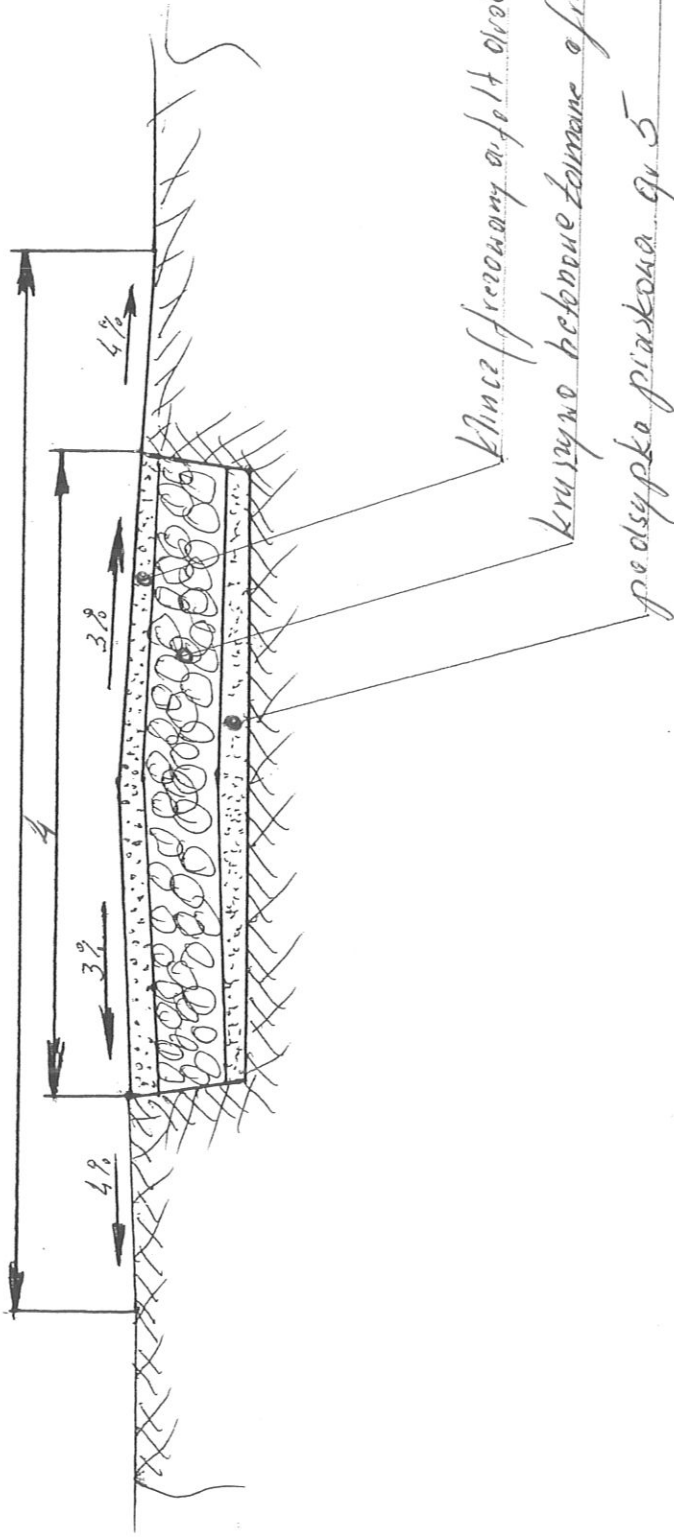
3. Sprzęt:

- zagęszczarka spalinowa 100 m³/h,
- koparka o pojemności łyżki 0,40 m³
- ładowarka sypcharka,
- taczki,
- równiarka samojezdna,
- walc wibracyjny 4-6 Mg,
- samochody dostawcze,
- piła spalinowa,

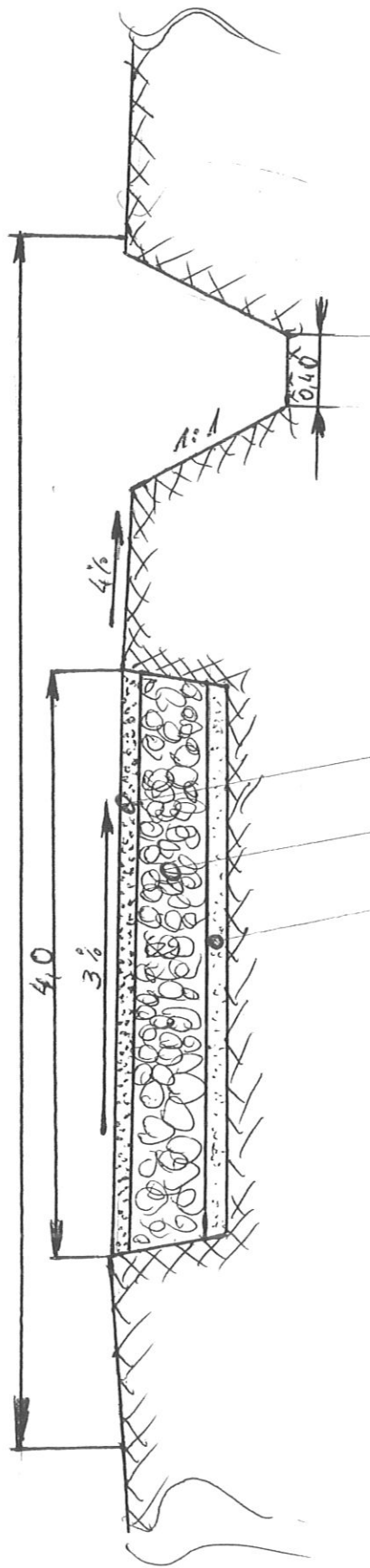
4. Wykonanie robót:

- roboty przygotowawcze,
- mechaniczne ścinanie drzew,
- mechaniczne odkrzaczanie,
- mechaniczne kopanie i czyszczenie rowu,
- roboty ziemne:
 - koryto gł. 10 cm,
- wykonanie nawierzchni:
 - podsypka piaskowa gr. 5 cm,
 - zagęszczanie,
 - rozłożenie kruszywa łamanego betonowego o frakcji 31,5-63 mm, gr. 15 cm,
 - zagęszczanie,
 - rozłożenie asfaltu frezowanego o frakcji drobnej, gr. 4 cm,
 - zagęszczanie przez wałowanie,
- roboty wykończeniowe (ręczne plantowanie poboczy).

Droga gminna nr. 290, 212
oddzielenie korytarzowa 920m. m. Cisie



Droga gminna nr. ew. 290, 212
ul. Dworkowa otworze korytarzania 820 m m Cisic



Klinkier (frezowany asfalt drobny) gr 12
Kruszywo towarzysze betonowe o srodku 31.5-63
gr 15
podsyпка piaskowa gr 5



POCZATEK
OPRACOWANIA

KONIEC
OPRACOWANIA



Załącznik nr 2 do STWiOR Opis techniczny

na wykonanie remontu drogi gminnej nr ew. 148 – ul. Różana w m. Kazimierów

Przedmiotem wykonania robót drogowych jest remont drogi gminnej nr ew. 148 – ul. Różana w miejscowości Kazimierów, gm. Halinów

Wskaźniki techniczne:

- droga gminna,
- szerokość drogi – 8 m,
- szerokość jezdni – 4 m,
- nawierzchnia z kruszywa drogowego stabilizowanego mechanicznie,
- wykonanie robót po których nastąpi podwyższenie parametrów technicznych i eksploatacyjnych istniejącej drogi niewymagającej zmiany granicy pasa drogowego.

1. Przyczyna podjęcia przedsięwzięcia:

- bardzo zły stan nawierzchni drogi powodujący niebezpieczeństwo ruchu drogowego i pieszego w okresie jesienno-wiosennym,
- uzyskanie połączenia z drogą powiatową,

2. Materiały:

- piasek na podsypkę,
- kruszywo łamane betonowe frakcji 31,5-63 mm,
- asfalt frezowany o frakcji drobnej

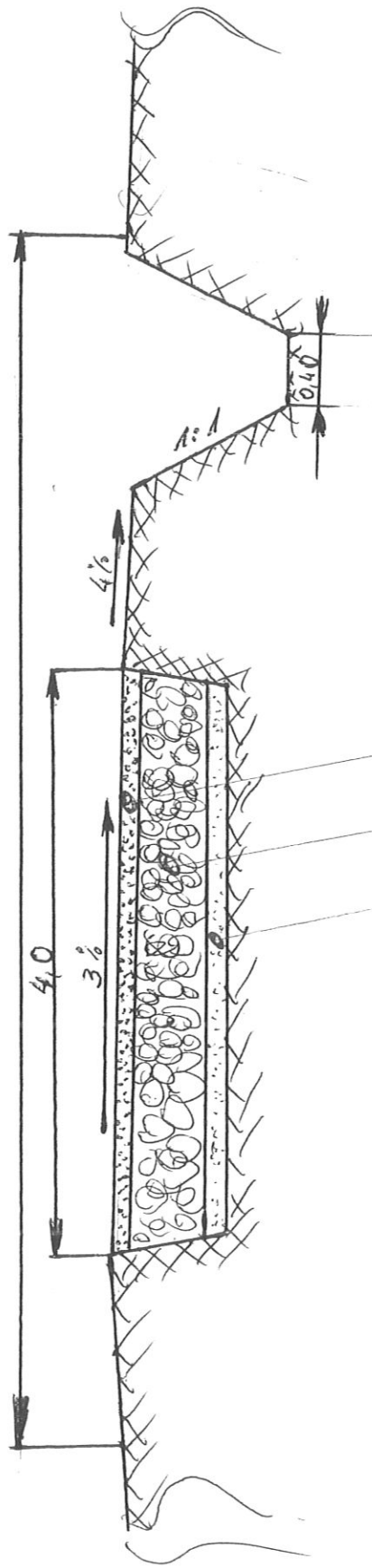
3. Sprzęt:

- zagęszczarka spalinowa 100 m³/h,
- koparka o pojemności łyżki 0,40 m³
- ładowarka sypcharka,
- taczki,
- równiarka samojezdna,
- walc wibracyjny 4-6 Mg,
- samochody dostawcze,
- piła spalinowa,

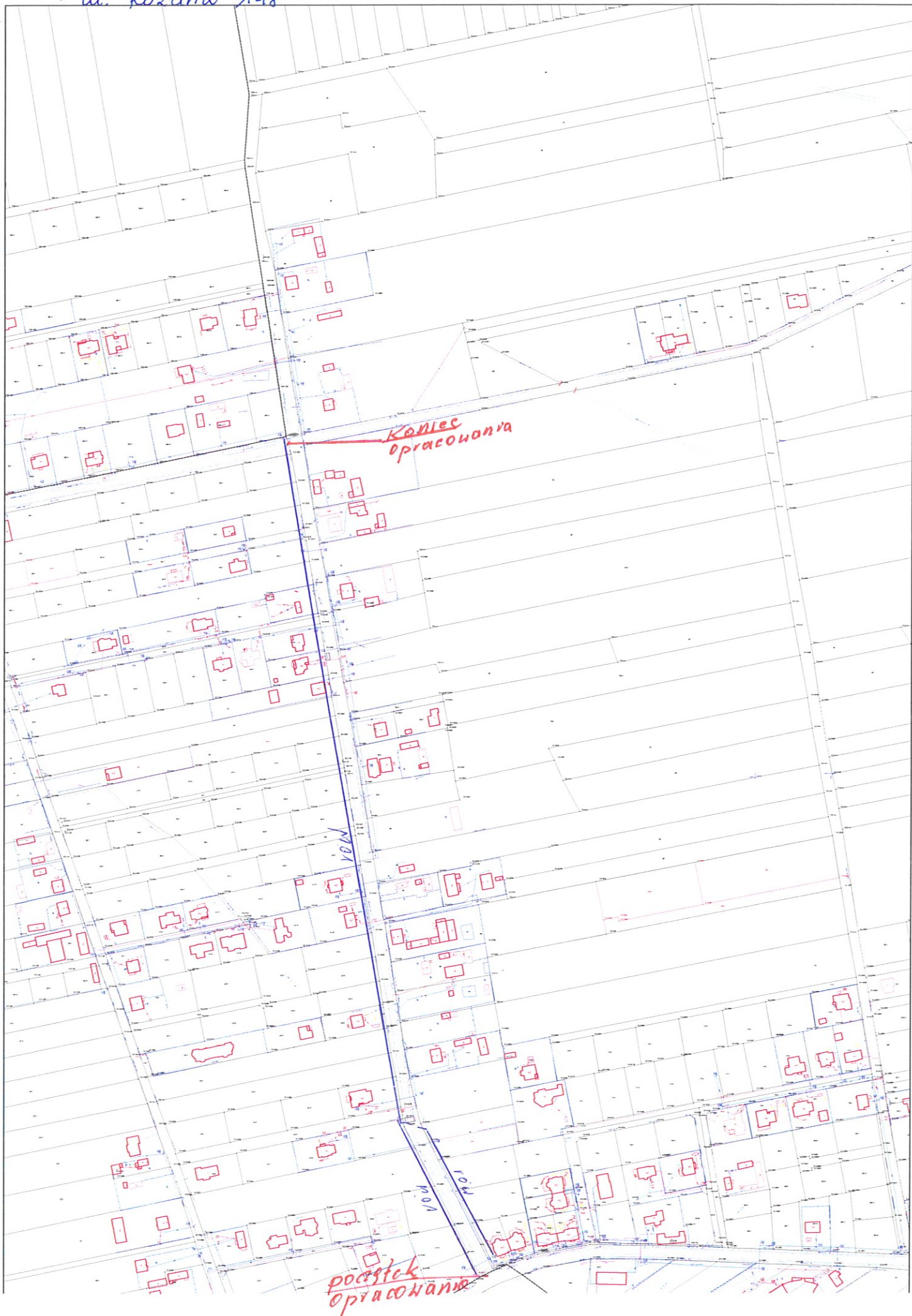
4. Wykonanie robót:

- roboty przygotowawcze,
- mechaniczne ścinanie drzew,
- mechaniczne odkrzaczanie,
- mechaniczne czyszczenie rowu,
- roboty ziemne:
 - koryto gł. 10 cm,
- wykonanie nawierzchni:
 - podsypka piaskowa gr. 5 cm,
 - zagęszczanie,
 - rozłożenie kruszywa łamanego betonowego o frakcji 31,5-63 mm, gr. 15 cm,
 - zagęszczanie,
 - rozłożenie asfaltu frezowanego o frakcji drobnej, gr. 4 cm,
 - zagęszczanie przez wałowanie,
- roboty wykończeniowe (ręczne plantowanie poboczy).

Droga gminna nr ew. 148
ul. Pozana odlegosci korytowania 900 m Kazimierow



klina (żelazny asfalt drobny) gr. 4
kruszywo tamowane betonowe obrzeżenie 0,10x0,10-63
podupięka piaskowa gr. 5



Załącznik nr 3 do STWiOR Opis techniczny

na wykonanie remontu drogi gminnej nr ew. 100 – ul. Zgody w m. Józefin

Przedmiotem wykonania robót drogowych jest remont drogi gminnej nr ew. 100 – ul. Zgody w miejscowości Józefin, gm. Halinów

Wskaźniki techniczne:

- droga gminna,
- szerokość drogi – 7 m
- szerokość jezdni – 4 m
- nawierzchnia z kruszywa drogowego stabilizowanego mechanicznie,
- wykonanie robót po których nastąpi podwyższenie parametrów technicznych i eksploatacyjnych istniejącej drogi niewymagającej zmiany granicy pasa drogowego.

1. Przyczyna podjęcia przedsięwzięcia:

- bardzo zły stan nawierzchni drogi powodujący niebezpieczeństwo ruchu drogowego i pieszego w okresie jesienno-wiosennym,
- uzyskanie połączenia z drogą gminną,

2. Materiały:

- piasek na podsypkę,
- kruszywo łamane betonowe frakcji 31,5-63 mm,
- asfalt frezowany o frakcji drobnej ,

3. Sprzęt:

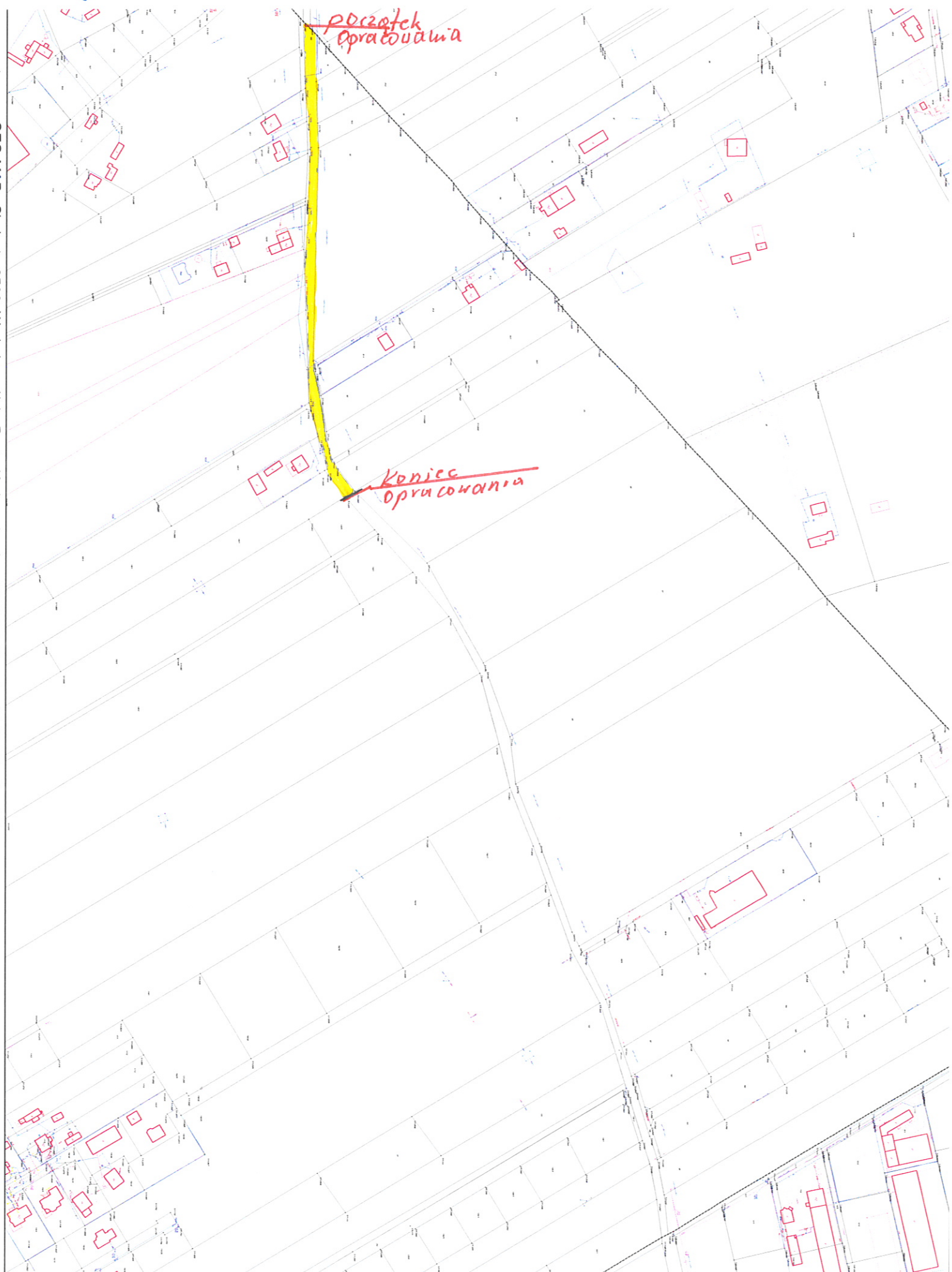
- zagęszczarka spalinowa 100 m³/h,
- koparka o pojemności łyżki 0,40 m³
- ładowarka sypcharka,
- taczki,
- równiarka samojezdna,
- walc wibracyjny 4-6 Mg,
- samochody dostawcze,
- piła spalinowa,

4. Wykonanie robót:

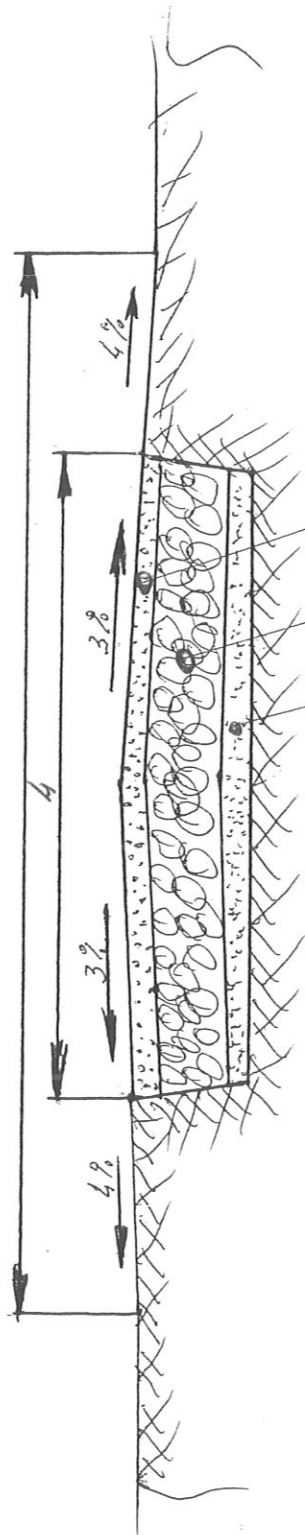
- roboty przygotowawcze,
- mechaniczne ścinanie drzew,
- mechaniczne odkrzaczanie,
- roboty ziemne:
 - koryto gł. 10 cm
- wykonanie nawierzchni:
 - podsypka piaskowa gr. 5 cm,
 - zagęszczanie,
 - rozłożenie kruszywa łamanego betonowego o frakcji 31,5-63 mm, gr. 15 cm,
 - zagęszczanie,
 - rozłożenie asfaltu frezowanego o frakcji drobnej , 4 cm,
 - zagęszczanie przez wałowanie,
- roboty wykończeniowe (ręczne plantowanie poboczy).

ul. Zgody

mapa systemam GEO-MAP Skala 1 : 2500 Wzrostkiowa(a) · Bosta Krakowska dn · 2009 05 08 godz. 10:54:22 Str 1/1



Droga gminna nr ew 100
ul. Zgody długości korytowania 500m. m. Józefin



krawężnik (przeznaczony asf. Harsobony) gr. 4

kruszywa łamane betonowe o frakcji 3/0-63 gr. 15

podsypka piaskowa gr. 5

Załącznik nr 4 do STWiOR Opis techniczny

na wykonanie remontu drogi gminnej nr ew. 261 – ul. Żelazna w m. Długa Szlachecka

Przedmiotem wykonania robót drogowych jest remont drogi gminnej nr ew. 261 – ul. Żelazna w miejscowości Długa Szlachecka, gm. Halinów

Wskaźniki techniczne:

- droga gminna
- szerokość drogi – 10 m,
- szerokość jezdni – 4 m na odcinku dł. 880 m,
- szerokość jezdni – 2,50 m na odcinku dł. 120 m,
- nawierzchnia z kruszywa drogowego stabilizowanego mechanicznie,
- wykonanie robót po których nastąpi podwyższenie parametrów technicznych i eksploatacyjnych istniejącej drogi niewymagającej zmiany granicy pasa drogowego.

1. Przyczyna podjęcia przedsięwzięcia:

- bardzo zły stan nawierzchni drogi powodujący niebezpieczeństwo ruchu drogowego i pieszego w okresie jesienno-wiosennym,
- uzyskanie połączenia z drogą powiatową

2. Materiały:

- piasek na podsypkę,
- kruszywo łamane betonowe frakcji 31,5-63 mm,
- asfalt frezowany o frakcji drobnej

3. Sprzęt:

- zagęszczarka spalinowa 100 m³/h,
- koparka o pojemności łyżki 0,40 m³
- ładowarka spycharka
- taczki
- równiarka samojezdna
- walc wibracyjny 4-6 Mg
- samochody dostawcze
- piła spalinowa

4. Wykonanie robót:

- roboty przygotowawcze,
- mechaniczne odkrzaczanie,
- mechaniczne kopanie i czyszczenie rowu,
- roboty ziemne:
 - koryto gł. 10 cm,
- wykonanie nawierzchni:
 - podsypka piaskowa gr. 5 cm,
 - zagęszczanie,
 - rozłożenie kruszywa łamanego betonowego o frakcji 31,5-63 mm, gr. 15 cm,
 - zagęszczanie,
 - rozłożenie asfaltu frezowanego o frakcji drobnej gr. 4 cm,
 - zagęszczanie przez wałowanie,
- roboty wykończeniowe (ręczne plantowanie poboczy).



ul. Żelazna



Porzutek
Opuszczenia

dl. 120m
szer. korytarzowa 2,5m

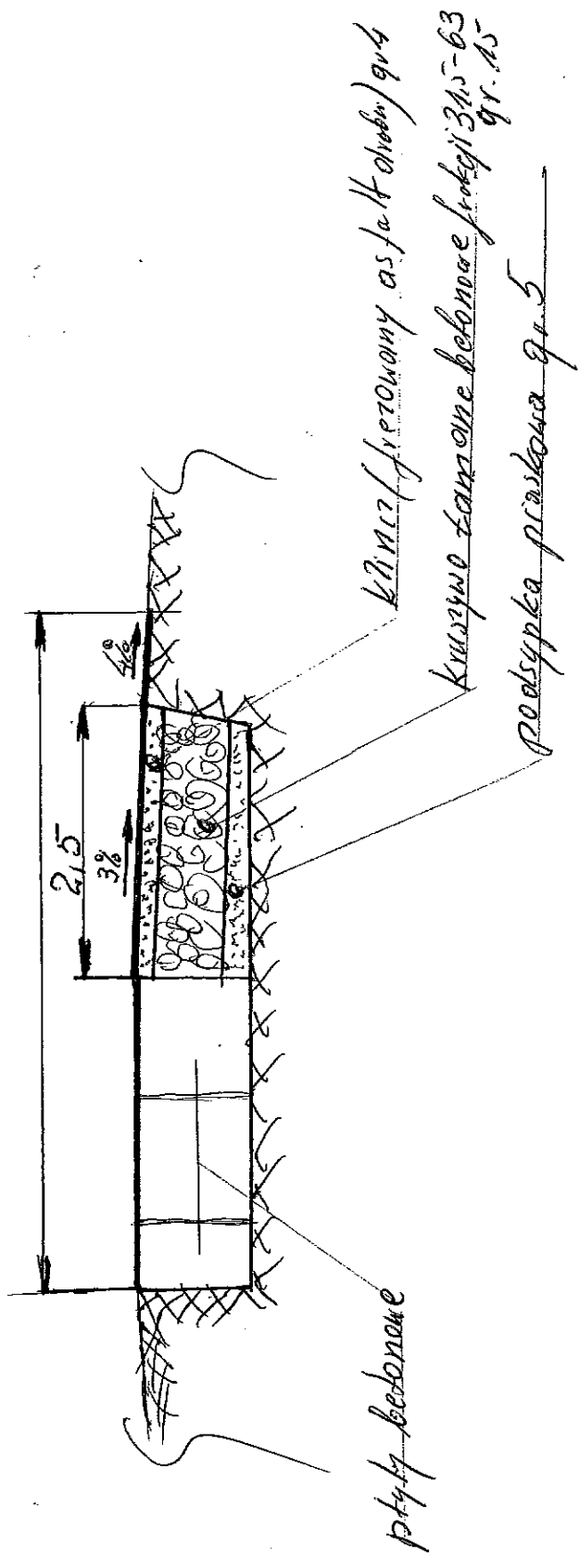
dl. 80m
szer. korytarzowa 4m.

Maj

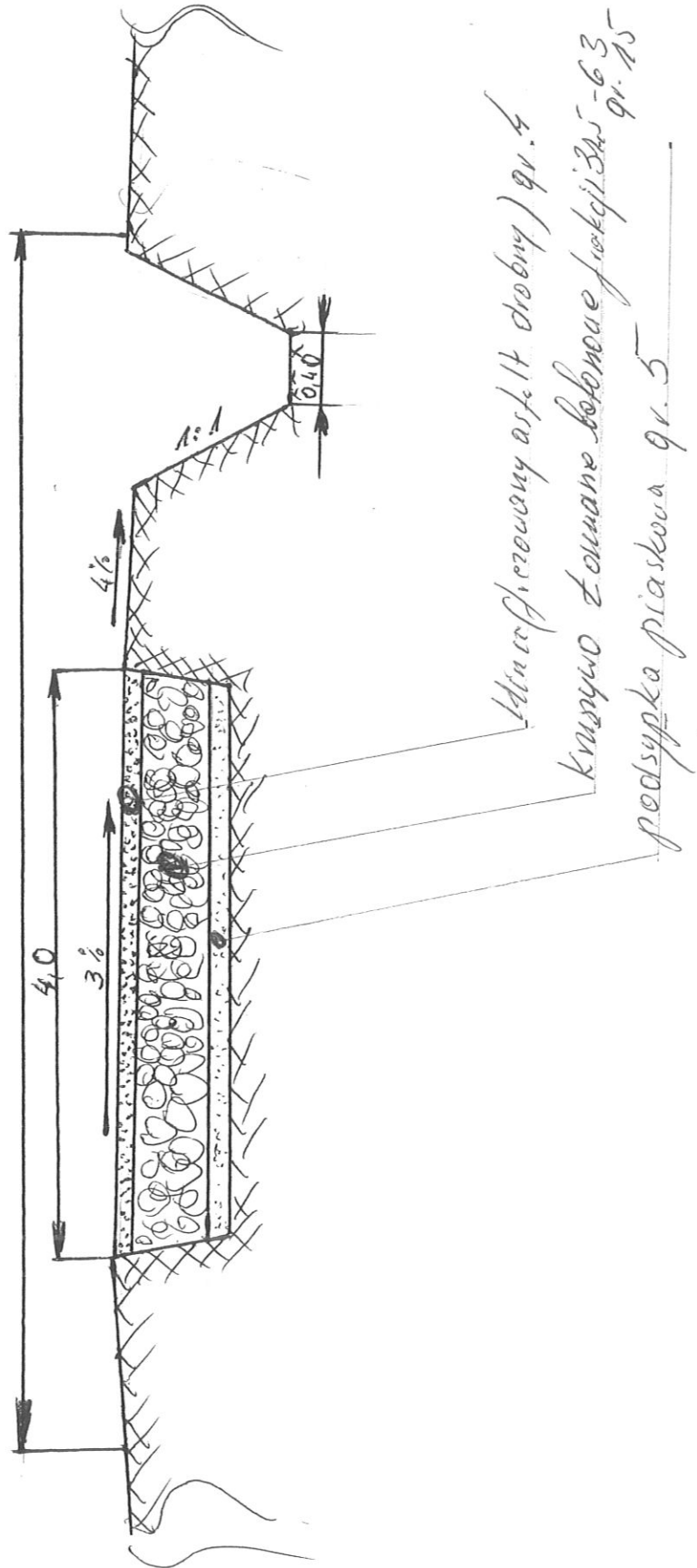
Maj

Kuchnia
Opuszczenia

Droga gminna nr 261
odlegosci korytarza 120 m szer. jezolki 2,5 m



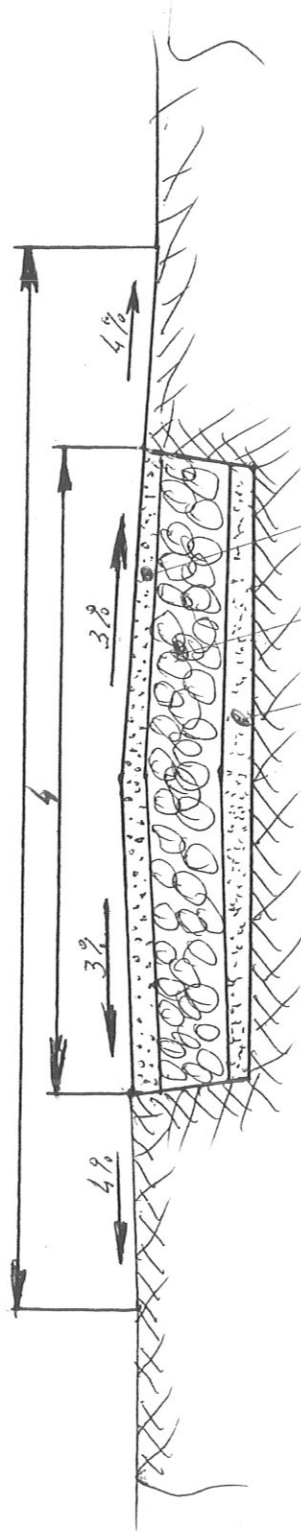
Droga gminna nr ew 261
o długości korytarza 1000m. szer. korytarza 4m na odc. 880m



beton szeregony asfalt drobny gr. 4
kruszywo łamane betonowe frakcji 3A5-63 gr. 15
podsyпка piaskowa gr. 5

Droga gminna nr ew 261

odtuposc korytowania 1000m szer. korytowania 2m na oltq 880m.



Wierzchniwarstwa asfalt chrobny gr. 4

Kruszywo łamane betonowe o frakcji 3/4.5-6.3 gr. 15

podstypka piaskowa gr. 5cm

Załącznik nr 5 do STWiOR Opis techniczny

na wykonanie remontu drogi gminnej nr ew. 666/1 – ul. Pułaskiego w m. Halinów

Przedmiotem wykonania robót drogowych jest remont drogi gminnej nr ew. 666/1 – ul. Pułaskiego w miejscowości Halinów, gm. Halinów

Wskaźniki techniczne:

- droga gminna
- szerokość drogi – 8 m
- szerokość jezdni – 3 m
- nawierzchnia z kruszywa drogowego stabilizowanego mechanicznie
- wykonanie robót po których nastąpi podwyższenie parametrów technicznych i eksploatacyjnych istniejącej drogi niewymagającej zmiany granicy pasa drogowego.

1. Przyczyna podjęcia przedsięwzięcia:

- bardzo zły stan nawierzchni drogi powodujący niebezpieczeństwo ruchu drogowego i pieszego w okresie jesienno-wiosennym,
- uzyskanie połączenia z drogą gminną,

2. Materiały:

- piasek na podsypkę,
- kruszywo łamane betonowe frakcji 31,5-63 mm,
- asfalt frezowany o frakcji drobnej

3. Sprzęt:

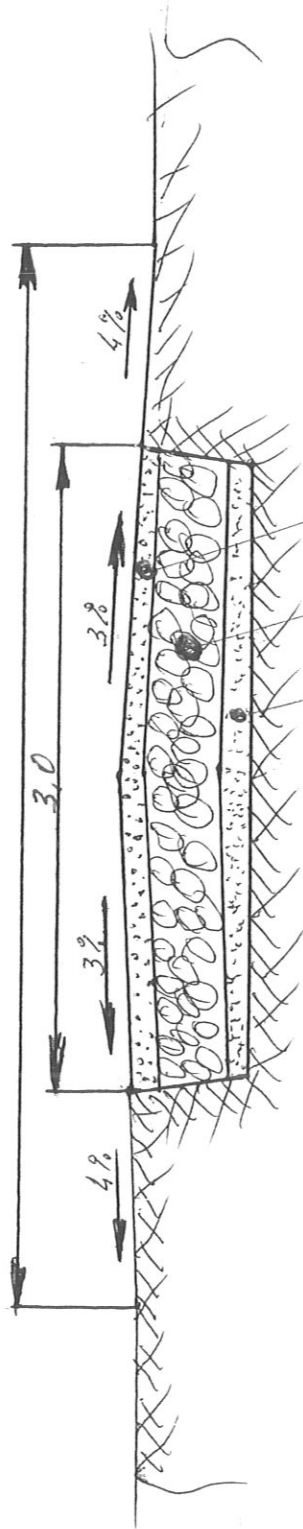
- zagęszczarka spalinowa 100 m³/h,
- koparka o pojemności łyżki 0,40 m³
- ładowarka sypcharka
- taczki
- równiarka samojezdna
- walc wibracyjny 4-6 Mg
- samochody dostawcze
- piła spalinowa

4. Wykonanie robót:

- roboty przygotowawcze
- roboty ziemne:
 - koryto gł. 10 cm
- wykonanie nawierzchni:
 - podsypka piaskowa gr. 5 cm,
 - zagęszczanie
 - rozłożenie kruszywa łamanego betonowego o frakcji 31,5-63 mm, gr. 15 cm,
 - zagęszczanie
 - rozłożenie asfaltu frezowanego o frakcji drobnej, gr. 4 cm,
 - zagęszczanie przez wałowanie,
- roboty wykończeniowe (ręczne plantowanie poboczy)



Droga gminna nr ew. 666/A
ul. Putaskiego długości korytarzania 190mb w Sobinowie



klinka (zgrzewany asfalt drobny gr. 4)
kręgiwo zamone betonowe fiokyl 39,5-63
gr. 15
podsyпка piaskowa gr. 5

Załącznik nr 6 do STWiOR Opis techniczny

na wykonanie remontu drogi gminnej nr ew. 332 – ul. Leśna w m. Hipolitów

Przedmiotem wykonania robót drogowych jest remont drogi gminnej nr ew. 332 – ul. Leśna w miejscowości Hipolitów, gm. Halinów

Wskaźniki techniczne:

- droga gminna
- szerokość drogi – zmienna
- szerokość jezdni – 3 m
- nawierzchnia z kruszywa drogowego stabilizowanego mechanicznie
- wykonanie robót po których nastąpi podwyższenie parametrów technicznych i eksploatacyjnych istniejącej drogi niewymagającej zmiany granicy pasa drogowego.

1. Przyczyna podjęcia przedsięwzięcia:

- bardzo zły stan nawierzchni drogi powodujący niebezpieczeństwo ruchu drogowego i pieszego w okresie jesienno-wiosennym,
- uzyskanie połączenia z drogą powiatową

2. Materiały:

- piasek na podsypkę,
- kruszywo łamane betonowe frakcji 31,5-63 mm,
- asfalt frezowany o frakcji,

3. Sprzęt:

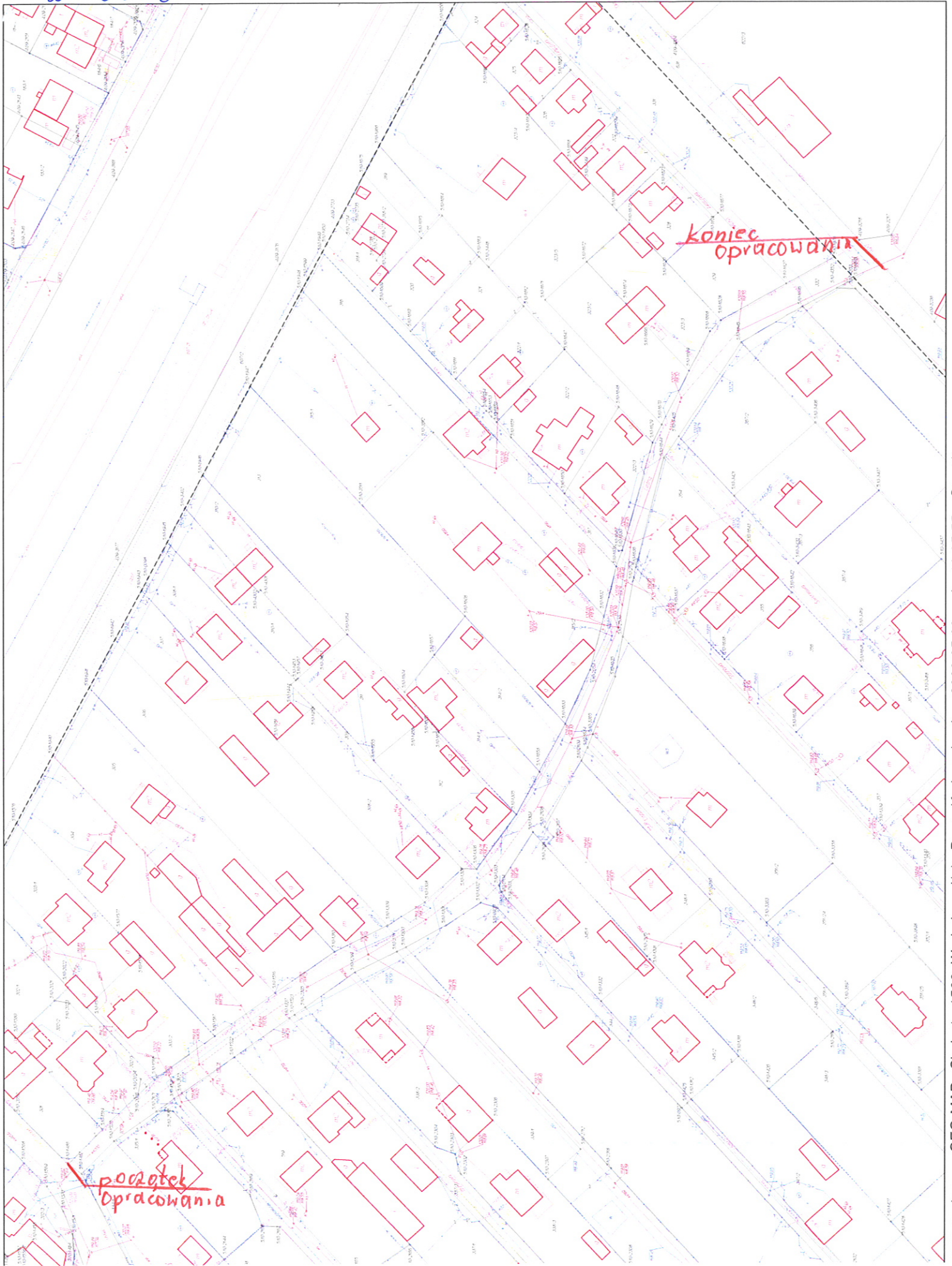
- zagęszczarka spalinowa 100 m³/h,
- koparka o pojemności łyżki 0,40 m³
- ładowarka spycharka
- taczki
- równiarka samojezdna
- walc wibracyjny 4-6 Mg
- samochody dostawcze
- piła spalinowa

4. Wykonanie robót:

- roboty przygotowawcze
- roboty ziemne:
 - koryto gł. 10 cm
- wykonanie nawierzchni:
 - podsypka piaskowa gr. 5 cm,
 - zagęszczanie
 - rozłożenie kruszywa łamanego betonowego o frakcji 31,5-63 mm, gr. 15 cm,
 - zagęszczanie
 - rozłożenie asfaltu frezowanego o frakcji, gr. 4 cm
 - zagęszczanie przez wałowanie,
- roboty wykończeniowe (ręczne plantowanie poboczy).

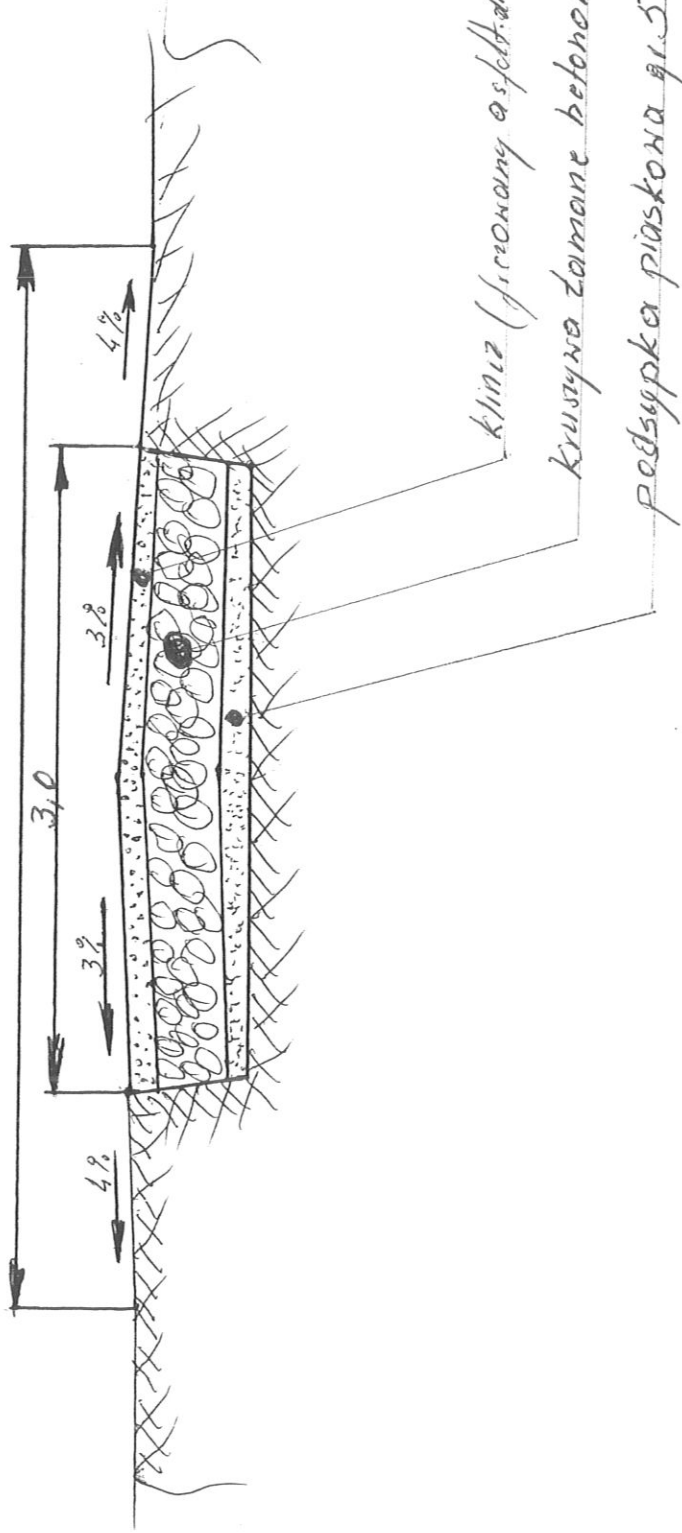
ul. Leśna

1



Droga gmina nr ew. 332

ul. Leśna długość korytarza 400 mb
m. Hipolitów.



Załącznik nr 7 do STWiOR Opis techniczny

na wykonanie remontu drogi gminnej nr ew. 52 i 83 w m. Grabina.

Przedmiotem wykonania robót drogowych jest remont drogi gminnej nr ew. 52 i 83 – w miejscowości Grabina, gm. Halinów

Wskaźniki techniczne:

- droga gminna
- szerokość drogi – 8 m
- szerokość jezdni – 4 m na odcinku drogi nr ew. 52
- szerokość jezdni - 3 m na odcinku drogi nr ew. 83
- nawierzchnia z kruszywa drogowego stabilizowanego mechanicznie
- wykonanie robót po których nastąpi podwyższenie parametrów technicznych i eksploatacyjnych istniejącej drogi niewymagającej zmiany granicy pasa drogowego.

1. Przyczyna podjęcia przedsięwzięcia:

- bardzo zły stan nawierzchni drogi powodujący niebezpieczeństwo ruchu drogowego i pieszego w okresie jesienno-wiosennym,
- uzyskanie połączenia z drogą o nawierzchni bitumicznej,

2. Materiały:

- piasek na podsypkę,
- kruszywo łamane betonowe frakcji 31,5-63 mm,
- asfalt frezowany frakcji drobnej

3. Sprzęt:

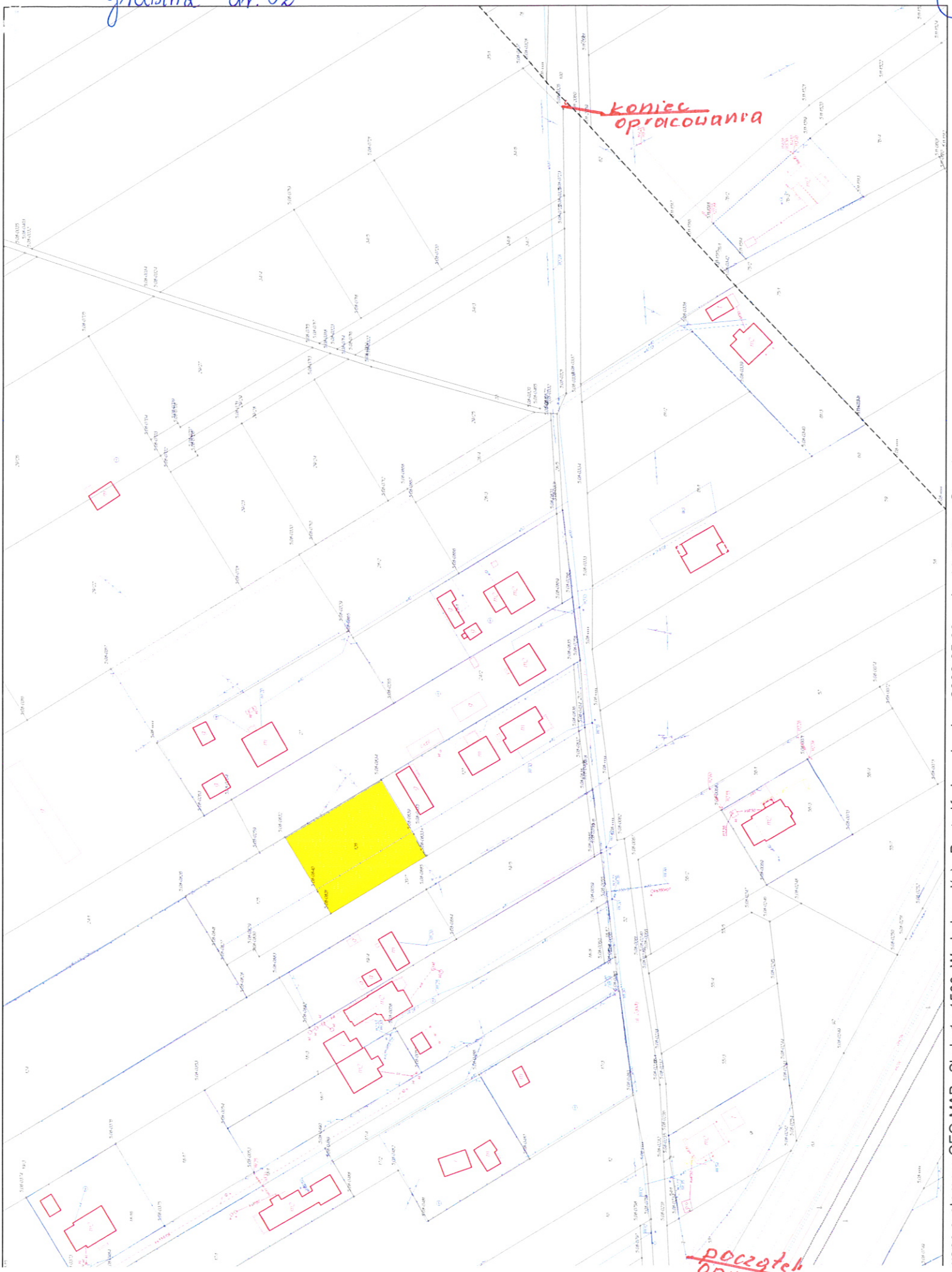
- zagęszczarka spalinowa 100 m³/h,
- koparka o pojemności łyżki 0,40 m³
- ładowarka spycharka
- taczki
- równiarka samojezdna
- walc wibracyjny 4-6 Mg
- samochody dostawcze
- piła spalinowa

4. Wykonanie robót:

- roboty przygotowawcze,
- mechaniczne odkrzaczanie,
- roboty ziemne:
 - koryto gł. 10 cm
- wykonanie nawierzchni:
 - podsypka piaskowa gr. 5 cm,
 - zagęszczanie,
 - rozłożenie kruszywa łamanego betonowego o frakcji 31,5-63 mm, gr. 15 cm,
 - zagęszczanie,
 - rozłożenie asfaltu frezowanego, gr. 4 cm,
 - zagęszczanie przez wałowanie,
- roboty wykończeniowe (ręczne plantowanie poboczy)

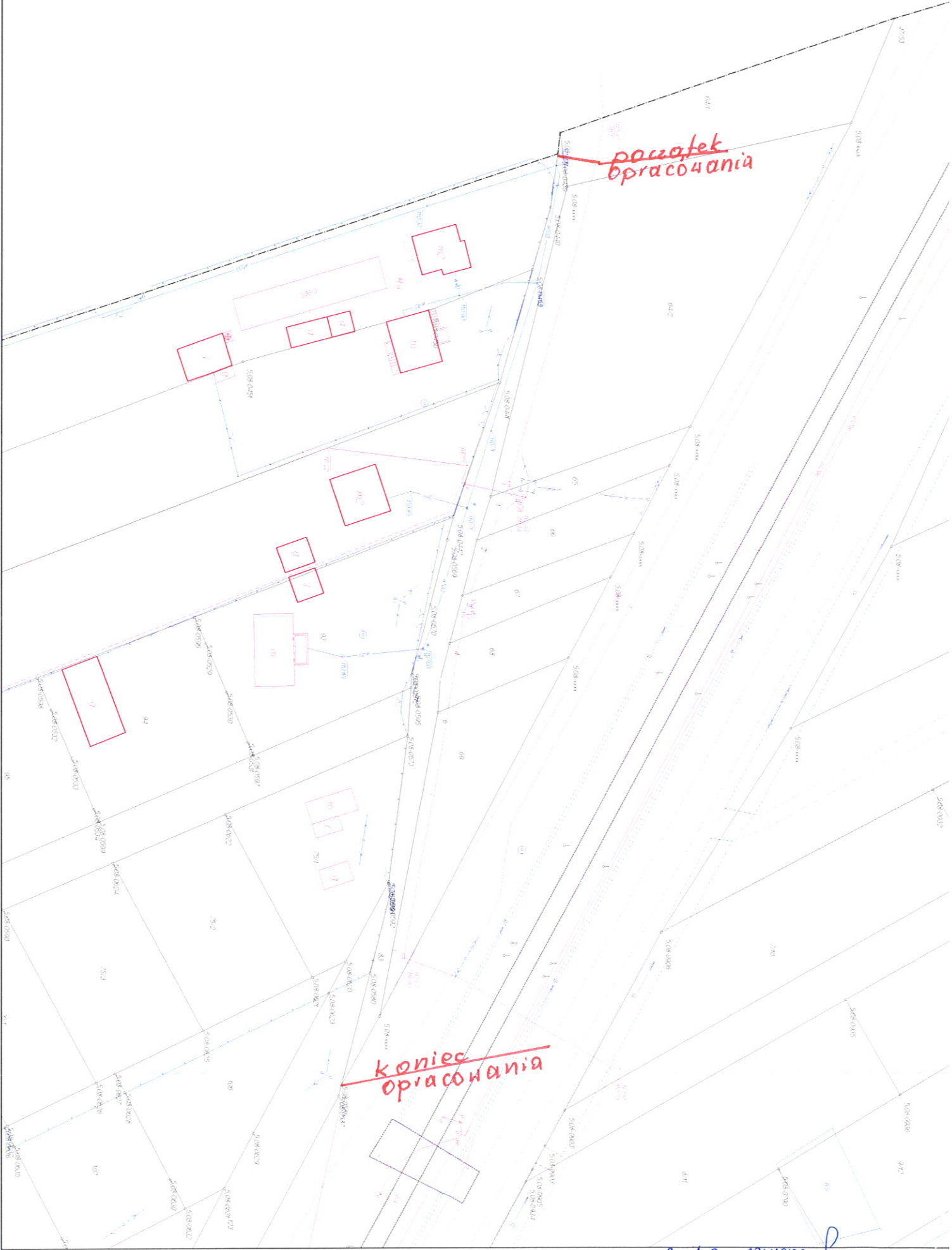
Grabina dr. 52

4



koniec opracowania

początek opracowania

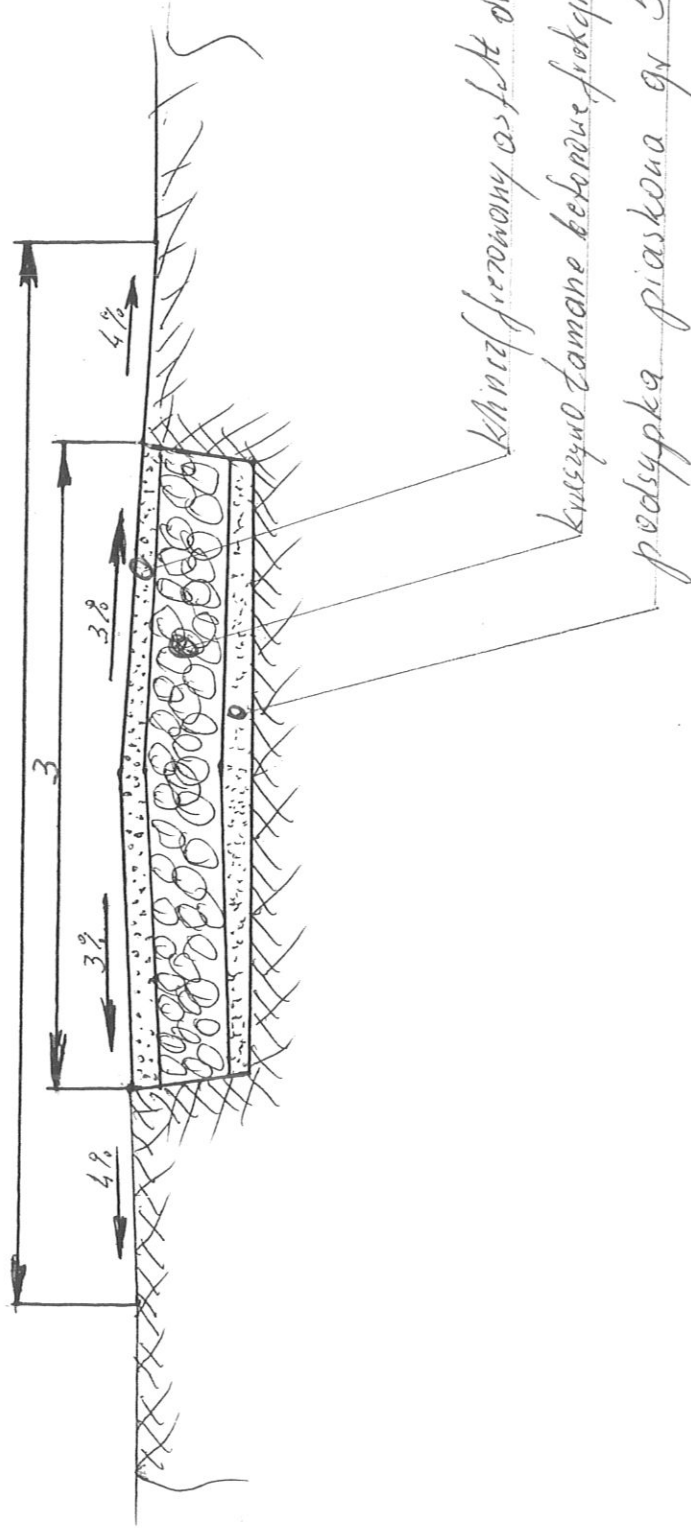


~~rozrzutek~~
opracowania

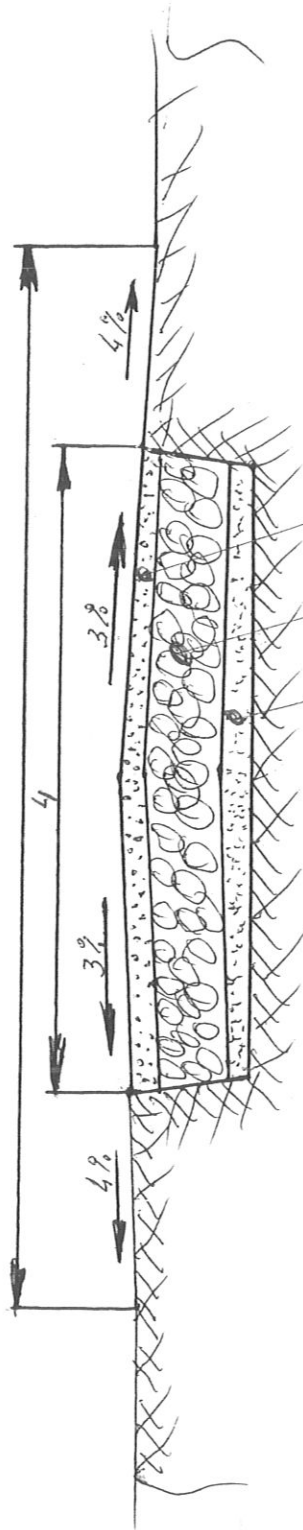
~~koniec~~
opracowania

Grabcina dr 83

Droga gminna nr. ew. 83.
odlegość korytowania 180m szer. jezdni 3m.



Droga gminna nr. 52
odkryci korytowania 390 m szer. jezadni 4m.



4cm: (żelazny asfalt drobny) gr. 4

kruszywa tamone betonowe focij B1.5-63
gr. 1.5

podsyпка piaskowa gr. 5