

PROJEKT BUDOWLANY

SIECI KANALIZACJI SANITARNEJ

Adres budowy: **DŁUGA KOŚCIELNA UL. PÓŁNOCNA dz. nr 388**
GM. HALINÓW

Niniejszy projekt budowlany
zatwierdzony został decyzją
Starosty Mińskiego z dnia

16 LIPCA 2008 AB II 7351-340/08

Inwestor : **GMINA HALINÓW**
ul. Spółdzielcza 1
Halinów

Zup STAROSTY

Krzysztof Michalik
WYKONAWCA

UZGODNIONO
Urząd Miejski w Halinowie
Referat Gospodarki Komunalnej
Inwestycji

21.05.2008r.

PROJEKTANT:

mgr inż. Anna Kąca
Mińsk Maz. ul. Kołowa 6
upr. GPB 4224/30/23/90

UPRAWNIONY PROJEKTANT
w specjalności instalacji sieci sanitarnych
Nr uprawnień GPB 4224/30/23/90

mgr inż. Anna Kąca

Mińsk Mazowiecki , kwiecień 2008 r

ZAWARTOŚĆ OPRACOWANIA

1. Opis techniczny
2. Informacja dotycząca bezpieczeństwa i ochrony zdrowia
3. Warunki techniczne projektowania i budowy sieci kanalizacji sanitarnej
4. Pismo Burmistrza Miasta Halinów nr WGKI 7040-124/2/08 z dn. 8.04.2008
5. Opinia nr 260/08 z dn. 10.04.08 uzgodnienia trasy w ZUD
6. Rysunki
 - plan trasy sieci - rys. nr 1
 - profil sieci - rys. nr 2
 - schemat studni PE śr. 425 mm - rys. nr 3
 - schemat studni z kręgów betonowych - rys. nr 4
7. Oświadczenie
8. Zaświadczenie MOIIB
9. Stwierdzenie przygotowania zawodowego

OPIS TECHNICZNY

1. Podstawa opracowania

Podstawę opracowania projektu budowlanego stanowią:

- umowa o dzieło nr 5/08 z dn. 2.01.08 r
- warunki techniczne do projektowania i budowy sieci kanalizacji sanitarnej wydane przez Urząd Miejski w Halinowie Nr RKI. 7022-K-1/1/08 z dn. 2.01.2008r
- mapa sytuacyjno-wysokościowa terenu w skali 1:500 z istniejącym uzbrojeniem podziemnym terenu
- pismo Urzędu Miejskiego w Halinowie Nr WGKI 7040-124/2/08 z dn. 8.04.2008r – zgoda na lokalizację kanalizacji sanitarnej w pasie drogi gminnej dz. nr ewid. 388
- opinia Nr 260/2008 z dn. 10.04.2008 r. w sprawie uzgodnienia trasy kanalizacji sanitarnej wydana przez Starostwo Powiatowe w Mińsku Mazowieckim Zespół ds. Koordynacji Usytuowania Projektowanych Sieci Uzbrojenia Terenu

2. Zakres opracowania i projektowany układ sieci

Niniejsze opracowanie obejmuje projekt budowlany sieci kanalizacji sanitarnej o średnicy 200 mm w ul. Północnej w m. Długa Kościelna.

Projekt obejmuje budowę kanału sanitarnego w drodze o nawierzchni nieutwardzonej na odcinku od istniejącej w ulicy przepompowni ścieków do końca zabudowy. Projektuje się kanalizację grawitacyjną. Projektowany kanał włącza się bezpośrednio do zbiornika przepompowni. W dokumentacji uwzględniono możliwość podłączenia przyłączy z posesji zlokalizowanych przy ulicy poprzez odpowiednią lokalizację studni rewizyjnych. Projekty przykanalików nie są objęte niniejszą dokumentacją techniczną.

Szczegółową lokalizację projektowanego kanału, studni rewizyjnych zamieszczono na mapach w części graficznej projektu.

Długość sieci, średnice, spadki, rzędne wysokościowe i zgłębienie przewodów podano w części graficznej projektu.

3. Budowa sieci kanalizacji sanitarnej

3.1 Roboty ziemne

Wykopy pod rurociągi wykonać wg. PN-B-10736 /1999 r jako wąskoprzestrzenne o ścianach pionowych umocnionych wypraskami. Wykopy wykonywać mechanicznie do głębokości ok. 20 cm powyżej rzędnej projektowanego przewodu. Wykop pogłębić ręcznie do właściwej głębokości bezpośrednio przed ułożeniem podsypki piaskowej. W miejscach skrzyżowania z istniejącym uzbrojeniem podziemnym oraz przy zbliżeniach do tego uzbrojenia - kable TP, rurociąg tłoczny kanalizacji, wodociąg wykopy wykonywać ręcznie ze szczególną ostrożnością.

Pod rurociągi ułożyć podłoże piaskowe grub. 20 cm. Przewody zasypać ręcznie materiałem sypkim drobno i średnioziarnistym, bez kamieni i grud do wysokości 30 cm ponad wierzch rury z dokładnym podbiciem rury i zagęszczeniem po obu stronach przewodu. Pozostały wykop zasypywać mechanicznie gruntem rodzimym oraz częściowo wymienionym na piaszczysty z zagęszczaniem warstwami co 30 cm. Zagęszczenie gruntu nie mniejsze 95% zmodyfikowanej próby Proctor'a.

Pod studzienką wykonać podsypkę piaskową grubości 20 cm. Warstwa podsypki dolnej o grubości 5 cm układana bezpośrednio pod dnem studzienki nie powinna być zagęszczana bardziej niż do stanu średniego zagęszczenia. Podsypkę, obsypkę i za-

4

sypkę w strefie studzienki PE śr. 425 mm tj. do 50 cm od ściany studzienki wykonać z piasku grubo-, średnio- lub drobnoziarnistego układanego warstwami, równomiernie ze wszystkich stron studzienki. Różnice wysokości nie mogą być większe niż 15 cm. Zagęszczenie wykonać niezwłocznie po wbudowaniu w taki sposób, aby nie spowodować odkształcenia studzienki i rur do niej podłączonych. Zagęszczenie warstw ręcznie (warstwy grubości 15 cm) lub lekkim sprzętem (warstwy grubości 30 cm). Niedopuszczalne jest stosowanie sprzętu ciężkiego.

Nadmiar gruntu wywieźć w miejsce wskazane przez Inwestora.

Po wykonaniu robót nawierzchnię ulicy przywrócić do stanu pierwotnego.

3.2 Roboty odwodnieniowe

Odwodnienie wykopów projektuje igłofiltrami wplukiwanymi na głębokość 2,5 do 4,0 m. Rozstaw igłofiltrów wzdłuż wykopów co 3,0-5,0 m.

Wodę z kolektorów zbiorczych przewiduje się odprowadzić poprzez studnie osadowe do kolektora. Miejsce rzutu wody uzgodnić z właścicielem kolektora.

3.3. Roboty montażowe

Włączenie projektowanego kanału do studni przepompowni zaprojektowano na głębokości 3,0 m. W studni przepompowni wykonać przepad wewnętrzny sprowadzony do rzędnej 108,91 m npm tj. rzędnej dna istniejącego kanału dopływowego. W przejściu projektowanego kanału przez ścianę studni przepompowni zamontować tuleje osłonowe.

Przewody kanalizacyjne układać w gotowym, umocnionym i odwodnionym wykopie. Montaż rurociągów PVC – U grubościennych SN 8 o średnicy ϕ 200 x 5,9 mm łączonych na uszczelkę gumową wykonywać zgodnie z zaleceniami instrukcji montażu producenta. Na kanale projektuje się studnię rewizyjną PE o średnicy 425 mm z włazem żeliwnym D 40 na rurze teleskopowej. Kineta studni śr. 425 mm z dopływem bocznym.

Studnie z kręgów betonowych ϕ 1200 mm łączonych na uszczelkę. Studnie betonowe przykryć płytą żelbetową i włazem żeliwnym ulicznym typu ciężkiego (obtaczane). W studniach wyrobić kinetę i obsadzić stopnie włazowe. W miejscach przejścia rur PVC przez ściany studni betonowych zamontować tuleje ochronne. Studnie zabezpieczyć przed napływem wody gruntowej powłoką z lepiku po uprzednim oczyszczeniu i zagruntowaniu.

Wysokość usytuowania włazów dostosować do istniejącego terenu.

Studnie kanalizacyjne oraz włazy wykonać zgodnie z PN-B-10729/1999r i PE-EN124/2000r

Kanał poddać wodnej próbie szczelności.

Montaż przewodów z PCV wykonywać w temperaturze otoczenia od 0° do 30° C, jednak z uwagi na zmniejszoną elastyczność materiału w niskich temperaturach zaleca się montaż w temperaturze nie niższej niż $+5^{\circ}$ C. Ponadto przestrzegać warunków technicznych układania rur podanych przez ich producenta.

4. Materiał i uzbrojenie sieci

Sieć kanalizacji sanitarnej:

- kanał z rur PVC – U grubościennych klasy „S” o średnicy ϕ 200 x 5,9 mm
- studnia rewizyjna niewłazowa z rur karbowanych PE o średnicy 425 mm z włazem żeliwnym D 400 obsadzonym na rurze teleskopowej z kinetą z dopływem bocznym
- studnie rewizyjne z kręgów żelbetowych ϕ 1200 mm z płytą żelbetową ϕ 1400 mm i włazem żeliwnym ulicznym typu ciężkiego „obtaczane”
- tuleje ochronne dla rur PVC przez ściany betonowe studni rewizyjnych

5. Uwagi końcowe

- wykopy zabezpieczyć przez oznakowanie ich, ogrodzenie barierkami oraz w porze nocnej oświetlenie światłami ostrzegawczymi i przykrycie wypraskami stalowymi.
- na wjazdach do posesji wykonać pomosty
- materiały użyte do budowy kanału winny odpowiadać aktualnie obowiązującym normom i posiadać atesty oraz dopuszczenie do stosowania w budownictwie
- prace wykonywać z uwzględnieniem wymagań zawartych w instrukcjach producentów zastosowanych materiałów
- kolektor zgłosić do odbioru oraz do inwentaryzacji geodezyjnej na otwartym wkopie.

Całość robót związanych z budową wykonać zgodnie z

- „Instrukcją montażową układania w gruncie rurociągów z rur PVC” dostarczoną przez producenta rur
- „Warunkami technicznymi wykonania i odbioru sieci kanalizacyjnych” COBRTI INSTAL zeszyt 9
- „Warunkami technicznymi wykonania i odbioru rurociągów z tworzyw sztucznych”

Na budowę kanału sanitarnego należy uzyskać pozwolenie na budowę .

UPRAWNIONY PROJEKTANT
w specjalności instalacji sieci sanitarnych
Nr uprawnień GPB 224/30/23/90

mgr inż. Anna Kąca

STACJONAROWO POKAZUJĄCE
w Międzyzdrojach, ul. Piłsudskiego 1
Referat Architektury i Budownictwa
ul. Spółdzielcza 1, 05-074 Międzyzdroże

ZESTAWIENIE PODSTAWOWYCH MATERIAŁÓW

1. Rury kanalizacyjne PVC – U grubościenne
SN 8 o średnicy ϕ 200 x 5,9 mm - mb 51,5
1. studnie rewizyjne z kręgów łączonych na uszczelki
 ϕ 1200 mm z płytą żelbetową ϕ 1400 mm
i wjazdem żeliwnym ulicznym typu ciężkiego „obtaczane” - szt 2
2. tuleje ochronne dla rur PVC 200 mm
przez ściany betonowe studni rewizyjnych - szt 4
3. studnie rewizyjne niewłazowe z rur
karbowanych PE o średnicy 425 mm
z wjazdem żeliwnym D 400 obsadzonym
na rurze teleskopowej, z kinetą
z dopływem bocznym - szt 1

INFORMACJA DOTYCZĄCA
BEZPIECZEŃSTWA I OCHRONY ZDROWIA

BUDOWA SIECI KANALIZACJI SANITARNEJ

ADRES BUDOWY: UL. PÓŁNOCNA dz. nr 388
DŁUGA KOŚCIELNA
GM. HALINÓW

INWESTOR : URZĄD MIASTA HALINÓW
ul. SPÓLDZIELCZA 1
HALINÓW

PROJEKTANT:

mgr inż. Anna Kąca
Mińsk Maz. ul. Kołowa 6
upr. GPB 4224/30/23/90

UPRAWNIONY PROJEKTANT
w specjalności instalacji i sieci sanitarnych
Nr uprawnień GPB 4224/30/23/90

mgr inż. Anna Kąca

kwiecień 2008 r

STAROSTWO POWIATOWE
w Miastku Mazowieckim
Referat Architektury i Budownictwa
ul. Spółdzielcza 1, 05-111, Hannów

1. Zakres robót dla całego zamierzenia budowlanego oraz kolejność realizacji poszczególnych obiektów.

Niniejsze opracowanie obejmuje budowę sieci kanalizacji sanitarnej o średnicy 200 mm w ul. Północnej w Długiej Kościelnej gm. Halinowie na odcinku 51,5 mb. Roboty prowadzone będą na terenie działki nr ewid. 388 w Długiej Kościelnej. Zadanie inwestycyjne winno być realizowane w następującej kolejności:

- wytyczenie geodezyjne trasy kanału sanitarnego
- budowa sieci kanalizacji sanitarnej
- inwentaryzacja powykonawcza geodezyjna na otwartym wykopie
- próby i odbiory techniczne

2. Wykaz istniejących obiektów budowlanych

Na terenie zadania inwestycyjnego istnieją następujące obiekty budowlane:

- ulica Północna o nawierzchni ziemnej
- podziemna sieć wodociągowa, energetyczna, telekomunikacyjna, rurociąg tłoczny kanalizacji sanitarnej zgodnie z naniesieniami na mapie geodezyjnej
- linia energetyczna napowietrzna
- słupy energetyczne

3. Elementy zagospodarowania terenu, które mogą stwarzać zagrożenie bezpieczeństwa i zdrowia ludzi

Zagrożenia mogą wystąpić przy wykonywaniu wykopów pod rurociągi, studnie rewizyjne, oraz z powodu ruchu komunikacyjnego o średnim natężeniu.

Zagrożenie może wystąpić również przy układaniu rurociągu w pobliżu istniejącej sieci wodociągowej, kanalizacji sanitarnej tłocznej, telefonicznej.

4. Wskazania dotyczące przewidywanych zagrożeń występujących podczas realizacji robót budowlanych

Podstawowymi zagrożeniami podczas wykonywania robót budowlanych będą:

- prowadzenie liniowych robót ziemnych o głębokości do 3,0 m
- roboty odwodnieniowe wykopu
- prowadzenie robót montażowych w wykopach o umocnionych ścianach pionowych

5. Wskazanie sposobu prowadzenia instruktażu pracowników przed przystąpieniem do realizacji robót szczególnie niebezpiecznych

Instruktaż pracowników na stanowiskach roboczych powinna przeprowadzić osoba posiadająca odpowiednie przygotowanie zawodowe i aktualne szkolenie z zakresu BHP. Instruktaż należy zwrócić szczególną uwagę na:

- przypomnienie ogólnych przepisów z zakresu BHP przy wykonywaniu robót budowlanych,
- prawidłowe umocnienie pionowych ścian wykopów
- zastosowanie drabin do zejścia na dno wykopu
- zapewnienie bezpiecznego dojścia pieszych do obiektów na terenie poprzez ustawienie kładek dla pieszych i mostków wjazdowych
- użytkowanie właściwych i sprawnych maszyn i narzędzi zgodnie z ich przeznaczeniem
- przestrzeganie instrukcji obsługi wszelkich używanych maszyn i urządzeń
- wykonywanie robót w zespołach roboczych – minimum dwóch pracowników
- stosowanie odpowiednich znaków ostrzegawczych i informacyjnych

- wykonywanie robót przez pracowników w odpowiednich ubraniach roboczych i ochronnych
- określenie sposobu łączności i powiadamiania w sytuacjach awaryjnych
- postępowanie w razie wypadku
- udzielenie pierwszej pomocy

STAROSTWO POWIATOWE
 w Mińsku Mazowieckim
 Referat Architektury i Budownictwa
 ul. Spodzielca 1, 05-074 Helenów

6. Wskazanie środków technicznych i organizacyjnych, zapobiegających niebezpieczeństwom wynikającym z wykonywania robót budowlanych w strefach szczególnego zagrożenia zdrowia lub w ich sąsiedztwie, w tym zapewniających bezpieczną i sprawną komunikację, umożliwiającą szybką ewakuację na wypadek pożaru, awarii i innych zagrożeń

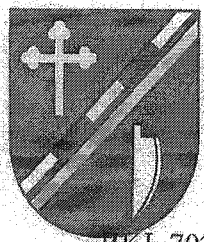
Wykonawca winien zapewnić na terenie budowy sprawny pojazd do ewentualnego przemieszczania ludzi.

Brygady wykonujące roboty budowlane winny posiadać telefon z zaprogramowanymi numerami alarmowymi i kierownictwem zakładu

Składowanie gruntu z wykopów oraz materiałów przeznaczonych do wbudowania winno być w taki sposób aby nie spowodowały one niebezpieczeństwa ruchu osób i pojazdów biorących udział w realizacji zadania inwestycyjnego.

W trakcie wykonywania robót budowlanych należy zastosować właściwe oznakowanie drogowe, zabezpieczenia wykopów barierkami , wykonanie pomostów na wjazdach do posesji oraz zamontować oświetlenie ostrzegawcze.

Zakres przedsięwzięcia nie wymaga opracowania „planu bioz”.



URZĄD MIEJSKI W HALINOWIE

05-074 Halinów, ul. Spółdzielcza 1
tel. +48 22 7836020; +48 22 7836080; fax +48 22 7836107
www.halinow.pl e-mail: halinow@halinow.pl

RKI. 7022-K-1/1/08

Halinów dnia 02.01.2008r.

STAROSTWO POWIATOWE
w Mińsku Mazowieckim
Referat Inżynierii i Budownictwa
ul. Spółdzielcza 1, 05-074 Halinów

PROJEKTOWANIE W BUDOWNICTWIE
mgr. inż. Anna Kąca
05-300 Mińsk Mazowiecki
ul. Kołowa 6

WARUNKI TECHNICZNE

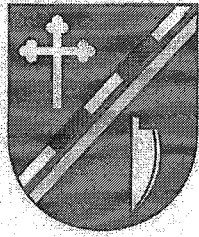
do projektowania i budowy sieci kanalizacji sanitarnej z przyłączami

Urząd Miejski w Halinowie, podaje warunki techniczne do projektowania i budowy sieci kanalizacyjnej w **Długiej Kościelnej, w ul. Północnej dz. Nr 388:**

1. Projektowaną sieć włączyć do istniejącej sieci zlokalizowanej w ul. Północnej.
2. Sieć zaprojektować z materiałów, posiadających certyfikaty, atesty i aprobaty techniczne dopuszczające do stosowania przy budowie kanalizacji sanitarnej.
3. Studzienki rozgałęźne i rewizyjne wybudować z materiałów zapewniających odporność na warunki gruntowe.
4. Studzienki należy tak usytuować, aby zapewniały możliwość najkorzystniejszego włączenia przyłączy od wszystkich posesji - uzgodnić z właścicielami.
5. Spadki na rurociągach powinny być tak dobrane by zapewniać ich samooczyszczenie.
6. Projekt budowlany po uzyskaniu warunków zabudowy, opinii ZUD, decyzji zarządcy drogi, zgody właścicieli posesji, Zarządu Melioracji oraz innych formalności zaleconych przez uprawnione instytucje, należy **uzgodnić** w Urzędzie Miejskim w Halinowie - Referat Komunalno Inwestycyjny.
7. Wykonawca, przed przystąpieniem do robót ma obowiązek powiadomić Urząd Miejski o dacie rozpoczęcia robót.
8. Nadzór nad budową będzie sprawowany przez przedstawiciela UM w Halinowie.
9. Komisję odbioru końcowego i przekazania do eksploatacji zwołuje Burmistrz Miasta Halinów.
10. Do sieci i przyłączy zabrania się odprowadzania wód deszczowych, gruntowych oraz z drenaży i zbiorników.
11. Na odprowadzanie ścieków z warsztatów usługowych lub zakładów produkcyjnych musi być uzyskana odrębna zgoda z Urzędu Miejskiego.

Warunki ważne 12 miesięcy od daty wydania.

z up. Burmistrza
inż. *Mariusz Kwiatkowski*
Kierownik Referatu
Gospodarki Komunalnej i Inwestycji



URZĄD MIEJSKI W HALINOWIE

05-074 Halinów, ul. Spółdzielcza 1

tel. +48 22 7836020; +48 22 7836080; fax +48 22 7836107

www.halinow.pl

e-mail: halinow@halinow.pl

STAROSTWO POWIATOWE
w Mińsku Mazowieckim
Referat Architektury i Budownictwa
ul. Spółdzielcza 1, 05-074 Halinów

Halinów, dnia 08.04.2008 r.

WGKI 7040-124/2/08

Projektowanie w budownictwie
Pani Anna Kąca
ul. Kołowa 6
05-300 Mińsk Mazowiecki

Odpowiadając na pismo z dnia 02.04.2008 r. (data wpływu 03.04.2008 r.)
Urząd Miejski w Halinowie wyraża następującą opinię:

- 1) zlokalizowanie projektowanej budowy sieci kanalizacyjnej w pasie drogi gminnej nr ew. 388 z przyłączami do budynków mieszkalnych na działkach nr ew. 387/4, 387/3, 301/1 w miejscowości Długa Kościelna, gm. Halinów, winno spełniać wymogi stawiane umieszczeniu infrastruktury technicznej nie związanej z funkcjonowaniem drogi § 140 „Rozporządzenia Ministra Transportu i Gospodarki Morskiej” z dnia 2 marca 1999 r. (Dz. U. z 1999 r., Nr 43, poz. 430);
- 2) należy unikać lokalizowania nowej infrastruktury liniowej podziemnej pod jezdnią istniejącą i docelową;
- 3) w wyjątkowych przypadkach, gdy podziemną budowlę liniową lokalizuje się poprzecznie pod drogą nie może ona zmniejszać stateczności i nośności podłoża oraz nawierzchni drogi, naruszać urządzeń odwadniających i innych podziemnych urządzeń drogi;

Urząd Miejski w Halinowie wstępnie pozytywnie opiniuje trasę projektu budowy sieci kanalizacyjnej w pasie drogi gminnej nr ew. 388 z przyłączami do budynków mieszkalnych na działkach nr ew. 387/4, 387/3, 301/1 w miejscowości Długa Kościelna, m. Halinów, pod warunkiem zachowania obowiązujących przepisów technicznych i zgodności z Miejscowym Planem Zagospodarowania Przestrzennego.

Naczelnik Wydziału
Gospodarki Komunalnej i Inwestycji

inż. Mariam Kubiakowski

STAROSTWO POWIATOWE
W MIŃSKU MAZOWIECKIM
Zespół d/s Koordynacji Usytuowania
Projektowanych Sieci Uzbrojenia Terenu
05-300 Mińsk Mazowiecki
ul. Kościuszki 3
tel. (0-25) 759-87-50

Mińsk Mazowiecki dn. 22.04.2008 r.

G. 7442/260/2008

OPINIA NR 260/2008

z dnia 10.04.2008 r.

w sprawie koordynacji usytuowania projektowanych sieci uzbrojenia terenu

Obiekt: Długa Kościelna, ul. Północna, działki nr nr 388, 387/3, 387/4; Halinów, działka nr 301/1

Przedmiot koordynacji :sieć kanalizacji sanitarnej z przyłączami

Inwestor: Gmina Miejska Halinów, ul. Spółdzielcza 1, 05-074 Halinów

Zlecenie: z dnia 08.04.2008 r.

**Zespół d/s Koordynacji Usytuowania
Projektowanych Sieci Uzbrojenia Terenu
opiniuje pozytywnie projekt wraz uwagami:**

1. W miejscu skrzyżowania projektu z siecią TP wykopy wykonywać ręcznie z zachowaniem szczególnej ostrożności.

Jednocześnie informuje się, że:

1. Inwestor jest obowiązany zapewnić geodezyjne wyznaczenie, przez jednostki uprawnione do wykonywania prac geodezyjnych, usytuowania obiektów budowlanych wymagających pozwolenia na budowę, a po zakończeniu ich budowy - dokonanie geodezyjnych pomiarów powykonawczych i sporządzenie związanej z tym dokumentacji.
Geodezyjne pomiary powykonawcze sieci podziemnego uzbrojenia terenu, układanej w wykopach otwartych, należy wykonać przed ich zakryciem zgodnie z art. 27 ustawy z dnia 17 maja 1989 r. Prawo geodezyjne i kartograficzne (j. t. z 2005 r. Dz. U. Nr 240, poz. 2047) oraz rozporządzeniem Ministra Rozwoju Regionalnego i Budownictwa z dnia 2 kwietnia 2001 r. w sprawie geodezyjnej ewidencji sieci uzbrojenia terenu oraz zespołów uzgadniania dokumentacji projektowej (Dz. U. Nr 38, poz. 455).
2. W razie niezgodności zrealizowanej sieci uzbrojenia terenu z uzgodnionym projektem mapę z wynikami inwentaryzacji inwestor przedkłada niezwłocznie właściwemu organowi administracji architektoniczno-budowlanej, zgodnie z rozporządzeniem Ministra Rozwoju Regionalnego i Budownictwa z dnia 2 kwietnia 2001r. w sprawie geodezyjnej ewidencji sieci uzbrojenia terenu oraz zespołów uzgadniania dokumentacji projektowej (Dz. U. Nr 38, poz. 455).
3. Postępowanie niezgodne z w/w przepisami, podlega karze grzywny, orzekanej na podstawie przepisów o postępowaniu w sprawach o wykroczeniach (art. 48 ust.1 pkt 6 i ust. 2 ustawy z dnia 17 maja 1989 r. Prawo geodezyjne i kartograficzne (j. t. z 2005r. Dz. U. Nr 240, 2027)).
4. Należy uzyskać zezwolenie na wykonanie robót w pasie drogowym zgodnie z art. 40 ustawy z dnia 21 marca 1985 roku o drogach publicznych (j. t. 2004 r. Dz. U. Nr 2004, poz.

2086).

Zgodnie z § 13 Rozporządzenia Ministra Rozwoju Regionalnego i Budownictwa z dnia 2 kwietnia 2001r. w sprawie geodezyjnej ewidencji sieci uzbrojenia terenu oraz zespołów uzgadniania dokumentacji projektowej (Dz. U. Nr 38, poz. 455) uzgodnienie usytuowania projektowanych sieci uzbrojenia terenu zachowuje ważność przez okres 3 lat od dnia wydania opinii.

Natomiast traci ważność w przypadku, gdy inwestor albo organy administracji architektoniczno-budowlanej lub nadzoru budowlanego powiadomią zespół o utracie ważności, zmianie lub uchyleniu decyzji o warunkach zabudowy i zagospodarowania terenu, zatwierdzeniu projektu budowlanego oraz pozwoleniu na budowę.

Załączniki:

1. Mapa numeryczna w skali 1:500

Z up. Starosty
Krysty Wilk
Przewodniczący Zespołu ds. Koordynacji
Usytuowania Projektowanych Sieci Uzbrojenia Terenu

MAPA DO CELÓW PROJEKTOWYCH

Powiat: miński, Miasto: Halinów, dz. 388

Skala: 1:500 (mapa numeryczna)

Wykonawca pomiaru uzupełniającego zaktualizował istniejącą treść mapy według stanu na dzień 10.03.2008r. w granicach wykreślonej aktualizacji. Nie wyklucza się istnienia w terenie urządzeń podziemnych, które nie zostały zgłoszone do inwentaryzacji

STAROSTWO POWIATOWE w MIŃSKU MAZOWIECKIM
 Na podstawie art. 28 ust. 1 ustawy z dn. 17.05.1989r. Prawo geodezyjne i kartograficzne (t.j. z 2000r. Dz.U. Nr 100, poz. 11086 z późn. zm.) oraz zarządzenia Starosty Mińskiego z dnia 30.12.2005r. nr 58/2005/Starosty
SANITARNYCH I POZIOMYCH
 Składowane urządzenia sieci uzbrojenia terenu podlega wytyczeniu i geodezyjnej inwentaryzacji powykonawczej przez jednostki uprawnione do wykonywania prac geodezyjnych. W razie niezgodności realizacji sieci uzbrojenia terenu z uzgodnionym projektem, ewentualnie zobowiązany jest przedłożyć mapę z wytyczeniami powykonawczymi, wskazującymi ewentualne zmiany i uzgodnienia. W przypadku niezgodności z wytyczeniami, w szczególności w zakresie wytyczenia linii i punktów, w sprawie uzgodnienia usytuowania urządzeń sieci uzbrojenia terenu, w przypadku o którym mowa w § 13 rozporządzenia Ministra Rozwoju Regionalnego i Budownictwa z dnia 02.04.2001r. w sprawie geodezyjnej ewidencji sieci uzbrojenia terenu oraz sposobów uzgodnienia dokumentacji projektowej (Dz.U. Nr 38, poz. 455),
 7442/260108 Mińsk Mazowiecki, dnia 2008-04-10

Z up. Starosty
Krzyszyna Wilk
 Przewodniczący Zespołu ds. Koordynacji
 Usytuowania Projektowanych Sieci Uzbrojenia Terenu

POWIATOWY OŚRODEK
 DOKUMENTACJI GEODEZYJNEJ I KARTOGRAFICZNEJ
 w Mińsku Mazowieckim
 W obszarze oznaczonym linią... dokonano aktualizacji treści mapy zasadniczej Dokumentacji pomiaru...
 20 MAR 2008
 13166-9106/02
 Niniejsza mapa może służyć do celów projektowych. Projektowane sieci i budowlane wymagające pozwolenia na budowę podlegają wytyczeniu i inwentaryzacji powykonawczej przez jednostki uprawnione do wykonywania prac geodezyjnych.
 20 MAR 2008 Z up. STAROSTY
 Mińsk Mazowiecki, dnia 2008-03-20
 Kierownik Powiatowego Ośrodka Dokumentacji Geodezyjnej i Kartograficznej

POWIATOWY OŚRODEK
 DOKUMENTACJI GEODEZYJNEJ I KARTOGRAFICZNEJ
 w Mińsku Mazowieckim
 Reprodukowanie rozpowszechnianie rozprowadzanie niniejszego dokumentu wymaga zezwolenia, o którym mowa w art. 18 ustawy z dnia 17 maja 1989r. Prawo geodezyjne i kartograficzne (Dz.U. nr 30 poz. 163 z późniejszymi zmianami).
 20 MAR 2008 Z up. STAROSTY
 Mińsk Mazowiecki, dnia 2008-03-20
 Kierownik Powiatowego Ośrodka Dokumentacji Geodezyjnej i Kartograficznej

USŁUGI GEODEZYJNO-KARTOGRAFICZNE
 mgr inż. Maria Chmielewska
 05-300 Mińsk Mazowiecki
 ul. Kościuszki 25, tel. 0-605 947 137
 NIP 822-101-63-11

GEODETA UPRAWNIONY
Mgr inż. Maria Chmielewska
 Uprawnienia Nr 9571

WYKAZ WSPÓŁRZĘDNYCH

nr	X	Y
1	-714.89	23935.13
2	-719.34	23954.63
3	-725.64	23983.19
4	-726.70	23950.84
5	-736.64	23945.28

GEODETA UPRAWNIONY
Mgr inż. Maria Chmielewska
 Uprawnienia Nr 9571

UPRAWNIONY PROJEKTANT
 w specjalności instalacji sieci sanitarnych
 Nr uprawnień GPB 1124/30/23/90
mgr inż. Anna Kaca

MAPA DO CELÓW PROJEKTOWYCH

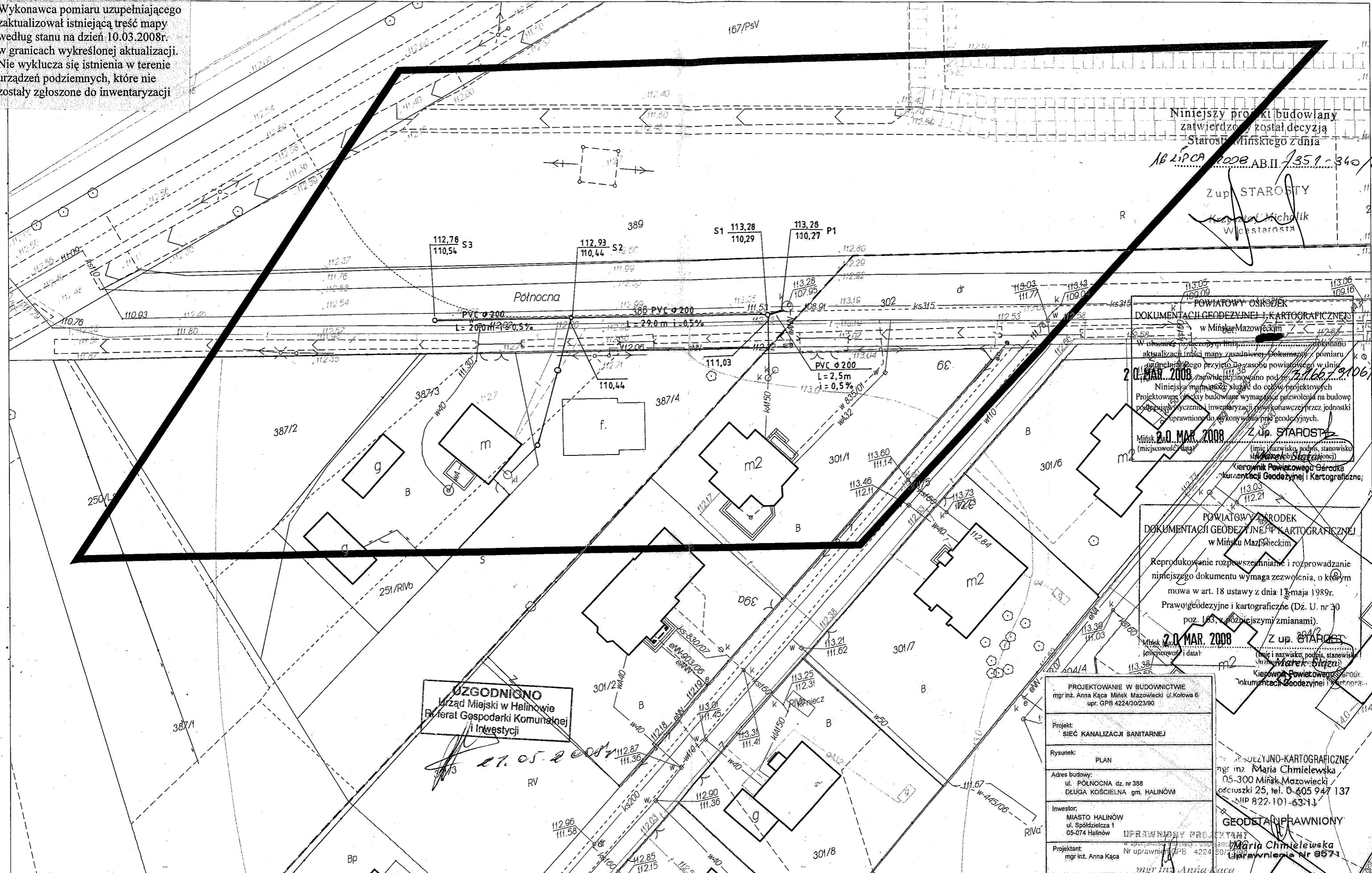
Powiat: miński, Miasto: Halinów, dz. 388

Skala : 1: 500 (mapa numeryczna)

STAROSTWO POWIATOWE
w Mińsku Mazowieckim
Referat Architektury i Budownictwa
ul. Spółdzielcza 1, 05-074 Halinów

14

Wykonawca pomiaru uzupełniającego zaktualizował istniejącą treść mapy według stanu na dzień 10.03.2008r. w granicach wykreślonej aktualizacji. Nie wyklucza się istnienia w terenie urządzeń podziemnych, które nie zostały zgłoszone do inwentaryzacji



Niniejszy projekt budowlany zatwierdzony został decyzją Starostwa Mińskiego z dnia

18.12.2008 AB.II. 1351-340/08

Z up. STAROSTY
Krzysztof Micholik
Wicestarosta

POWIATOWY OŚRODEK
DOKUMENTACJI GEODEZYJNEJ I KARTOGRAFICZNEJ
w Mińsku Mazowieckim

W obszarze przedmiotowy... dokonał aktualizacji treści mapy zasadniczej...
20.03.2008
Niniejsza mapa... służyć do celów projektowych...
20.03.2008
Mińsk Mazowiecki

Kierownik Powiatowego Biura Dokumentacji Geodezyjnej i Kartograficznej

POWIATOWY OŚRODEK
DOKUMENTACJI GEODEZYJNEJ I KARTOGRAFICZNEJ
w Mińsku Mazowieckim

Reprodukowanie rozpowszechnianie i rozprowadzanie niniejszego dokumentu wymaga zezwolenia, o którym mowa w art. 18 ustawy z dnia 13 maja 1989r. Prawo geodezyjne i kartograficzne (Dz. U. nr 30 poz. 163, z późniejszymi zmianami).

20.03.2008
Mińsk Mazowiecki

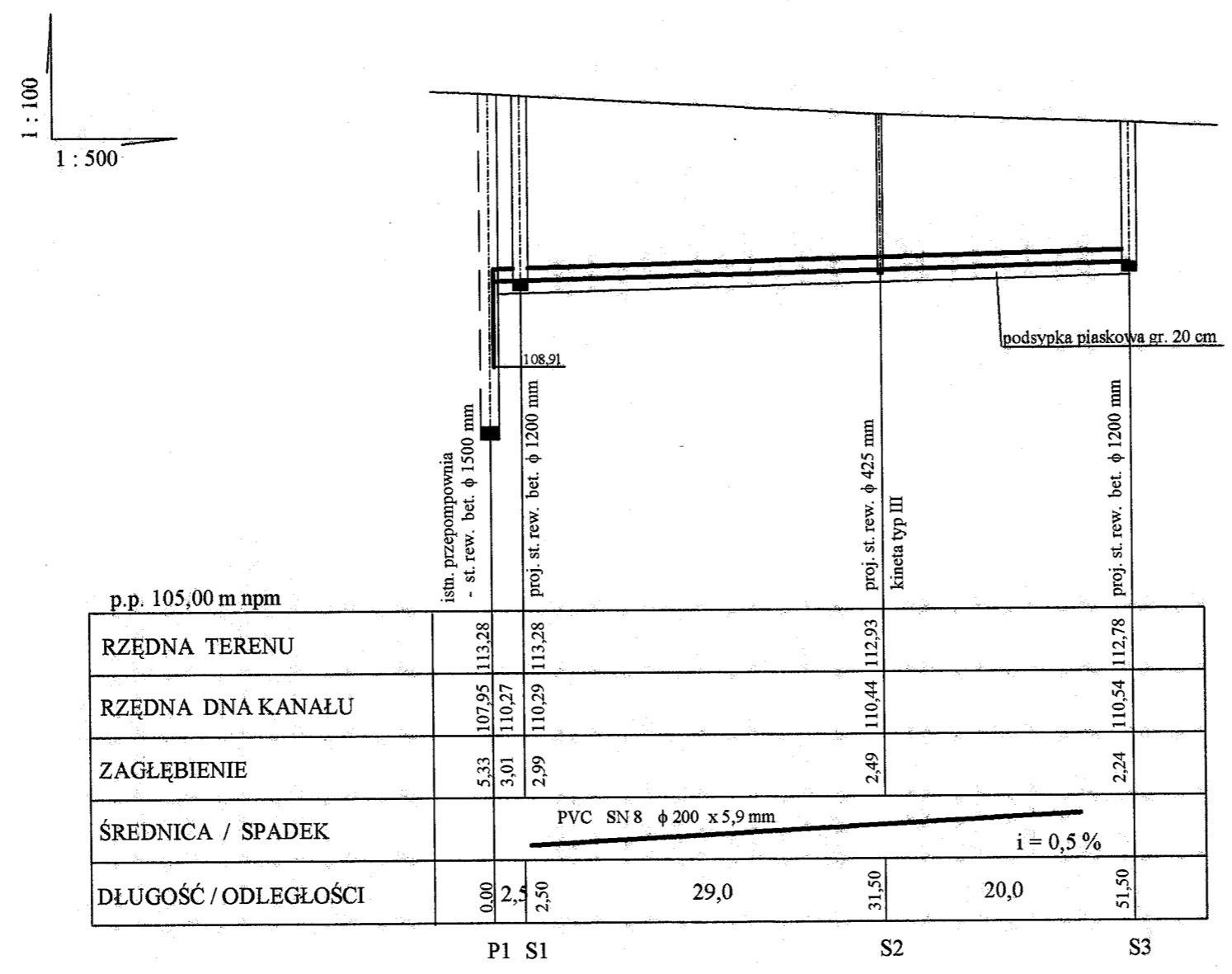
Kierownik Powiatowego Biura Dokumentacji Geodezyjnej i Kartograficznej

UZGODNIŁO
Urząd Miejski w Halinowie
Referat Gospodarki Komunalnej i Inwestycji

21.05.2008

PROJEKTOWANIE W BUDOWNICTWIE mgr inż. Anna Kaça Mińsk Mazowiecki ul. Kołowa 6 upr. GPB 4224/30/23/90	
Projekt:	SIEĆ KANALIZACJI SANITARNEJ
Rysunek:	PLAN
Adres budowy:	ul. POŁNOČNA dz. nr 388 DŁUGA KOŚCIELNA gm. HALINÓW
Investor:	MIASTO HALINÓW ul. Spółdzielcza 1 05-074 Halinów
Projektant:	mgr inż. Anna Kaça
kwiecień 2008r	skala 1 : 500 rys. nr 1

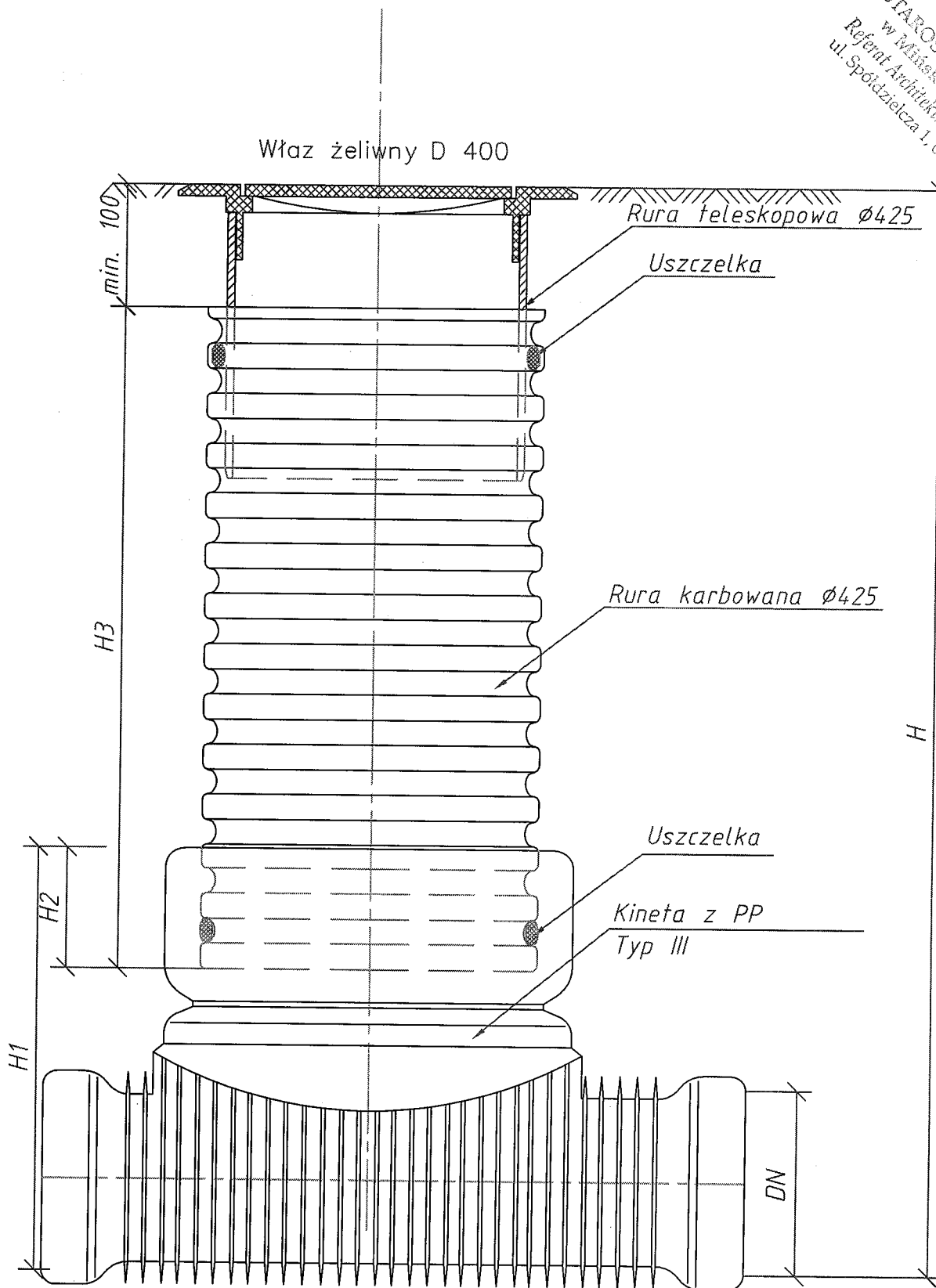
GEODETA I PRAWNIONY
mgr inż. Maria Chmielewska
05-300 Mińsk Mazowiecki
os. Kuruski 25, tel. 0-605 947 137
NIP 822-101-63-11
Maria Chmielewska
Uprawnienia Nr 9571



UZGODNIONO
Urząd Miejski w Halinowie
Referat Gospodarki Komunalnej
i Inwestycji

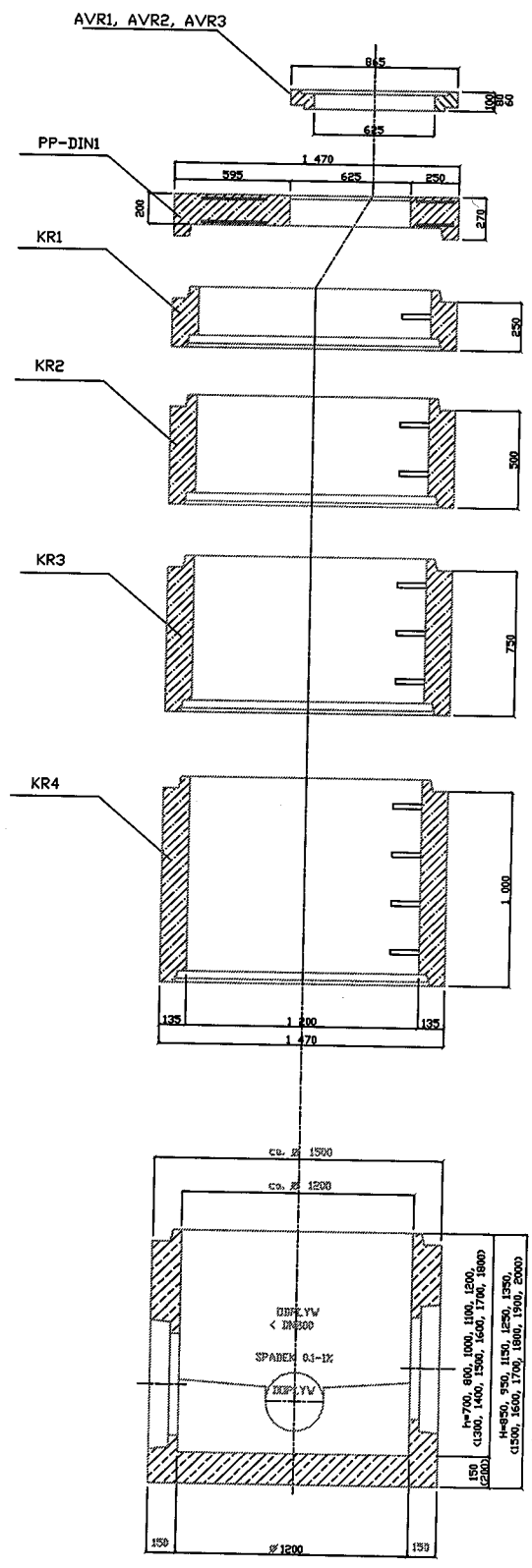
21.05.2008r.

PROJEKTOWANIE W BUDOWNICTWIE mgr inż. Anna Kaça Mińsk Mazowiecki ul. Kolowa 6 upr. GPB 4224/30/23/90		
Projekt: SIEĆ KANALIZACJI SANITARNEJ		
Rysunek: PROFIL		
Adres budowy: ul. PÓŁNOCNA dz. nr 388 DŁUGA KOŚCIELNA gm. HALINÓW		
Inwestor: MIASTO HALINÓW ul. Spółdzielcza 05-074 Halinów w specjalności instalacji sieci sanitarnych		
Projektant: mgr inż. Anna Kaça <i>mgr inż. Anna Kaça</i>		
kwiecień 2008r	skala 1 : 100/500	rys. nr 2



STUDZIENKA KANALIZACYJNA
NIEWŁAZOWA $\phi 425$ mm

STUDZIENKA KANALIZACYJNA
wg DIN Ø1200



STAROSTWO POWIATOWE
w Mińsku Mazowieckim
Referat Architektury i Budownictwa
ul. Spółdzielcza 1, 05-074 Halinów

Mińsk Maz. dn. 23.04.2008 r

OŚWIADCZENIE

Zgodnie z art. 20 ust. 4 – Prawa budowlanego (Dz. Nr 207 z 2003 r poz. 2016 z późniejszymi zmianami)

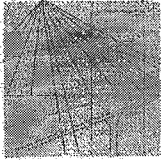
oświadczam jako Projektant , że projekt budowlany obiektu :

„SIEĆ KANALIZACJI SANITARNEJ w ul. PÓLNOCNEJ w m. DŁUGA KOŚCIELNA dz. nr 388 gm. HALINÓW „ opracowany dla Gminy Halinów z siedzibą w Halinowie ul. Spółdzielcza 1 sporządzono zgodnie z obowiązującymi przepisami oraz zasadami wiedzy technicznej.

UPRAWNIONY PROJEKTANT
w specjalności instalacji i sieci sanitarnych
Nr uprawnień GPB 4224/30/23/90

mgr inż. Anna Kąca

podpis – pieczęćka



MAZOWIECKA
OKRĘGOWA
I Z B A
INŻYNIERÓW
BUDOWNICTWA

Warszawa, 19 grudnia 2007

Zaświadczenie

Pani ANNA KAÇA

miejsce zamieszkania:

ul. KOŁOWA 6

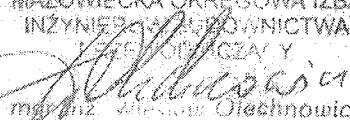
05-300 MIŃSK MAZOWIECKI

jest członkiem Mazowieckiej Okręgowej Izby Inżynierów Budownictwa

o numerze ewidencyjnym: MAZ/IS/4068/02

i posiada wymagane ubezpieczenie od odpowiedzialności cywilnej.

Niniejsze zaświadczenie jest ważne do dnia: 31 grudnia 2008 r.

MAZOWIECKA OKRĘGOWA IZBA
INŻYNIERÓW BUDOWNICTWA
DZIAŁ ORGANIZACYJNY

mgr inż. Andrzej Olechnowicz

00-050 Warszawa ul. Świętokrzyska 14 klatka B, VI/p, tel. 022 336 14 02, -03, -04, fax w. 18
Dział Członkowski: tel. 022 336 11 05 w. 24, 25, 31, fax w. 26. Komisja Kwalifikacyjna: tel. 022 336 14 08 w. 23, 35, fax w. 23
E-mail: biuro@maz.pib.org.pl, www.pib.org.pl

19
STAROSTWO POWIATOWE
w Mińsku Mazowieckim
Referat Architektury i Budownictwa
ul. Spółdzielcza 1, 05-074 Halinów

STAROSTWO POWIATOWE
w Mińsku Mazowieckim
Referat Architektury i Budownictwa
ul. Spółdzielcza 1, 05-074 Fabnowo

Siedlce, dnia 1990 - 05 - 14

Urząd Wojewódzki
w Siedlcach
K. Jędrzejewski i Przewodnik
I. B. Jędrzejewski

Nr ..GPR-4224/..30../..23../90

STWIERDZENIE PRZYGOTOWANIA ZAWODOWEGO
do pełnienia samodzielnych funkcji technicznych w budownictwie

Na podstawie § 2 ust. pkt 1, § 5 ust. 1, § 7 i § 13
ust. 1 pkt 4 lit. a i b rozporządzenia Ministra Gospodarki
Terenowej i Ochrony Środowiska z dnia 20 lutego 1975 roku w sprawie
samodzielnych funkcji technicznych w budownictwie /Dz.U.nr 8, poz.
46/ z późniejszymi zmianami /Dz.U.nr 42 z 1988 r., poz. 334/
stwierdza się, że

Obywatel ka ANNA KACA, magister inżynier inżynierii środowiska
urodzona dnia 13 lipca 1954 r. w Seroczynie

posiada przygotowanie zawodowe
upoważniające do wykonywania samodzielnej funkcji
projektanta oraz kierownika budowy i robót

w specjalności instalacyjno-inżynieryjnej w zakresie sieci
i instalacji sanitarnych

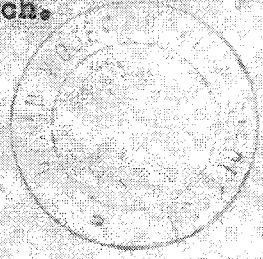
Obywatel ka ANNA KACA

jest upoważniona do:

- 1/ sporządzania projektów sieci wodociągowych, kanalizacyjnych, gazowych i ciepłych uzbrojenia terenu oraz projektów instalacji wodociągowych, kanalizacyjnych, gazowych, ciepłych i klimatyzacyjno-wentylacyjnych,
- 2/ kierowania, nadzorowania i kontrolowania budowy i robót, kierowania i kontrolowania wytwarzania konstrukcyjnych elementów sieci i instalacji oraz oceniania i badania stanu technicznego w zakresie sieci wodociągowych, kanalizacyjnych, gazowych i ciepłych uzbrojenia terenu oraz instalacji wodociągowych, kanalizacyjnych, gazowych, ciepłych i klimatyzacyjno-wentylacyjnych.

Otrzymuje:

Ob. Anna Kaca
zam. Mińsk Mazowiecki
ul. Kołowa 6



Dyrektor Wydziału
[Signature]
Z-ca Dyrektora

21

**Wojewódzki Zarząd
Melioracji i Urządzeń Wodnych w Warszawie
Oddział w Warszawie
Inspektorat w Otwocku**

05-400 Otwock, ul. Pułaskiego 3a
www.warszawa.wzmiuw.gov.pl

tel.(022) 779 32 86 fax. (022) 779 32 86
e-mail: ow@warszawa.wzmiuw.gov.pl

STAROSTWO POWIATOWE
w Mińsku Mazowieckim
Referat Architektury i Budownictwa
ul. Spółdzielcza 1, 05-074 Halinów

IWOT 4105/T-2/324/154/08

Otwock, 2008.05.12

**Projektowanie w Budownictwie
mgr inż. Anna Kąca
ul. Kołowa 6
05-300 Mińsk Mazowiecki**

Wojewódzki Zarząd Melioracji i Urządzeń Wodnych w Warszawie Oddział w Warszawie Inspektorat w Otwocku informuje, że projektowana trasa, wyrysowana na załączonym planie, odcinka sieci kanalizacji sanitarnej PCV śr. 200 mm w miejscowości Długa Kościelna gm. Halinów dz.nr 388 z przyłączami do dz. nr 387/3, 387/4, 301/1 nie koliduje z urządzeniami melioracyjnymi. Wobec powyższego nie wnosimy uwag do wykonania w/w odcinka sieci kanalizacji sanitarnej.

p.o. Kierownika
mgr inż. Anna Jęmciołkowska

Załączniki:

1.Plan sytuacyjny szt. 1

Do wiadomości:

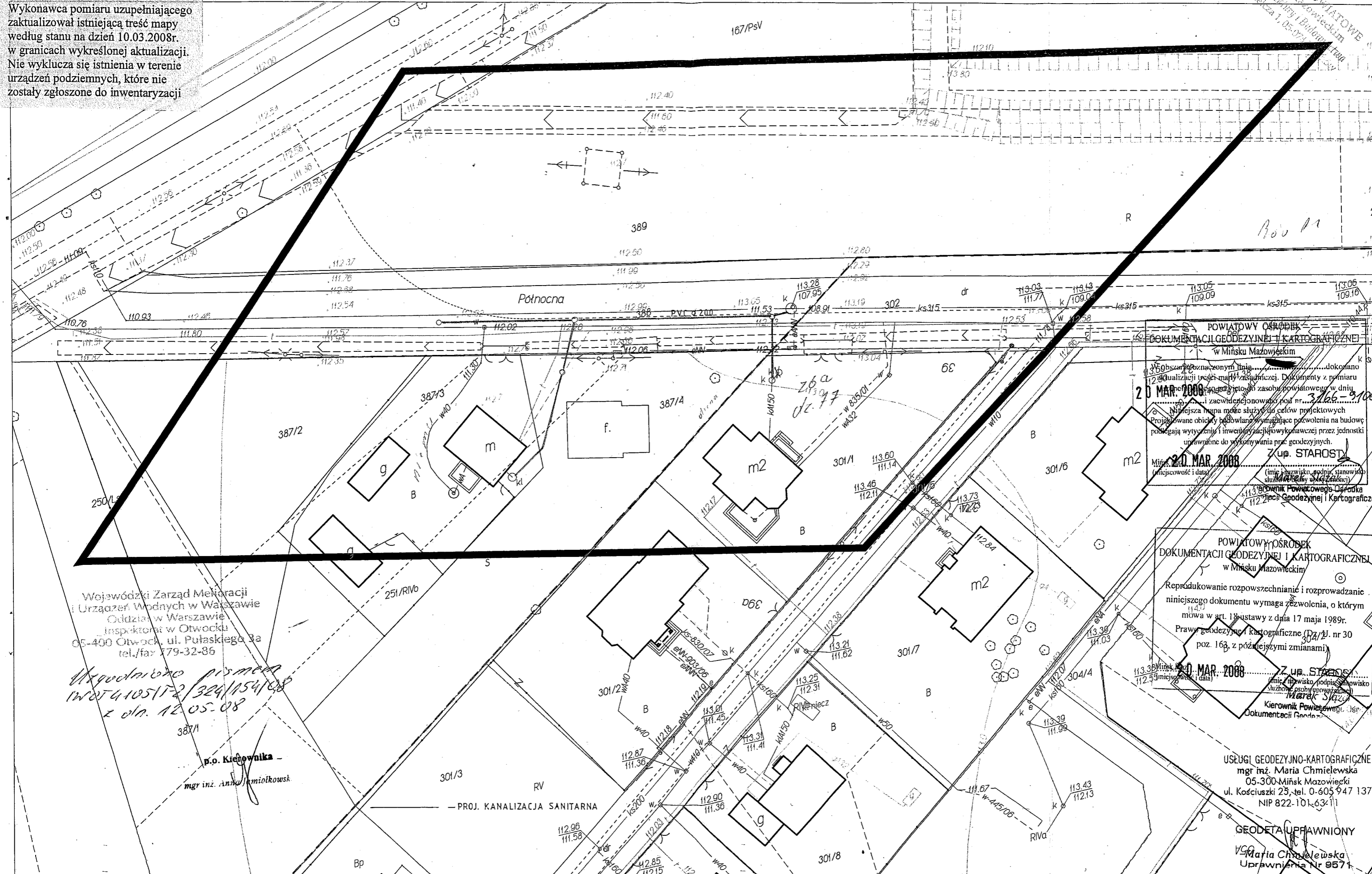
- 1.Starostwo Powiatowe w Mińsku Mazowieckim; ul. Kościuszki 3; 05-300 Mińsk Mazowiecki
- 2.Spółka Wodna w Halinowie; ul. Powstania Styczniowego 30; 05-074 Halinów

MAPA DO CELÓW PROJEKTOWYCH

Powiat: miński, Miasto: Halinów, dz. 388

Skala: 1: 500 (mapa numeryczna)

Wykonawca pomiaru uzupełniającego zaktualizował istniejącą treść mapy według stanu na dzień 10.03.2008r. w granicach wykreślonej aktualizacji. Nie wyklucza się istnienia w terenie urządzeń podziemnych, które nie zostały zgłoszone do inwentaryzacji



Wojewódzki Zarząd Melioracji i Urządzeń Wodnych w Warszawie
Oddział w Warszawie
Inspektorat w Otwocku
05-400 Otwock, ul. Pułaskiego 3a
tel./fax 79-32-36

*Wzgodniono pismem
wot 4105172/324/154/08
z dn. 12.05.08*

*p.o. Kierownika
mgr inż. Anna Jumiolkowska*

POWIATOWY OŚRODEK
DOKUMENTACJI GEODEZYJNEJ I KARTOGRAFICZNEJ
w Mińsku Mazowieckim
20 MAR 2008
Z up. STAROSTY
Kierownik Powiatowego Ośrodka Dokumentacji Geodezyjnej i Kartograficznej

POWIATOWY OŚRODEK
DOKUMENTACJI GEODEZYJNEJ I KARTOGRAFICZNEJ
w Mińsku Mazowieckim
20 MAR 2008
Z up. STAROSTY
Kierownik Powiatowego Ośrodka Dokumentacji Geodezyjnej i Kartograficznej

USŁUGI GEODEZYJNO-KARTOGRAFICZNE
mgr inż. Maria Chmielewska
05-300 Mińsk Mazowiecki
ul. Kościuszki 25, tel. 0-605 947 137
NIP 822-101-63-11

GEODETA UPRAWNIONY
VCC Maria Chmielewska
Uprawnienia Nr 9571