

Projekt

z dnia 22 października 2010 r.

zatwierdzony przez

UCHWAŁA NR
Rady Miejskiej w Halinowie

z dnia 22 października 2010 r.

w sprawie: zatwierdzenia Planu Odnowy Miejscowości Halinów.

Na podstawie art. 18 ust. 1 ustawy z dnia 8 marca 1990 roku o samorządzie gminnym (Dz. U. z 2001 r. Nr 142, poz. 1591 z późn. zm.), w związku z § 10 ust. 2 pkt 2 lit. b rozporządzenia Ministra Rolnictwa i Rozwoju Wsi z dnia 14 lutego 2008 r. w sprawie szczegółowych warunków i trybu przyznawania pomocy finansowej w ramach działania „Odnowa i rozwój wsi” objętego Programem Rozwoju Obszarów Wiejskich na lata 2007-2013 (Dz. U. Nr 38, poz. 220 z późn. zm.),

Rada Miejska w Halinowie uchwala, co następuje:

§ 1

Zatwierdza się Plan Odnowy Miejscowości Halinów, stanowiący załącznik do niniejszej uchwały.

§ 2

Wykonanie uchwały powierza się Burmistrzowi Halinowa.

§ 3

Uchwała wchodzi w życie z dniem podjęcia.

Projekt

z dnia 22 października 2010 r.

zatwierdzony przez

UZASADNIENIE

do Uchwały Nr Rady Miejskiej w Halinowie z dnia 22 października 2010 r.

w sprawie: zatwierdzenia Planu Odnowy Miejscowości Halinów

Plan Odnowy Miejscowości Halinów stanowić będzie podstawę ubiegania się o wsparcie finansowe z Programu Rozwoju Obszarów Wiejskich na lata 2007-2013.

W ramach Programu Rozwoju Obszarów Wiejskich na lata 2007 - 2013, Osi Priorytetowej 3 – „Jakość życia na obszarach wiejskich i różnicowanie gospodarki wiejskiej”, działania 3.4. „Odnowa i rozwój wsi”, Beneficjenci mogą starać się o uzyskanie dofinansowania na określone w programie inwestycje w miejscowościach poniżej 5 tys. mieszkańców.

Dofinansowanie można otrzymać po spełnieniu warunków określonych w Programie Rozwoju Obszarów Wiejskich na lata 2007 – 2013 oraz szczegółowych przepisów wykonawczych. Zgodnie z Rozporządzeniem Ministra Rolnictwa i Rozwoju Wsi z dnia 14 lutego 2008 r. w sprawie szczegółowych warunków i trybu przyznawania pomocy finansowej w ramach działania „Odnowa i rozwój wsi” objętego Programem Rozwoju Obszarów Wiejskich na lata 2007 - 2013 warunkiem niezbędnym do aplikowania o środki finansowe w ramach PROW 2007 – 2013 jest przygotowanie Planu Odnowy Miejscowości w trybie konsultacji społecznych, przyjęcie dokumentu przez zebranie mieszkańców miejscowości, której Plan dotyczy, a następnie podjęcie przez Radę Miejską uchwały w sprawie zatwierdzenia Planu Odnowy Miejscowości.

Podjęcie uchwały nie wywołuje skutków finansowych dla budżetu Gminy.



Załącznik
do Uchwały Nr
Rady Miejskiej w Halinowie
z dnia 22 października 2010 roku

PLAN ODNOWY MIEJSCOWOŚCI HALINÓW NA LATA 2010-2017



HALINÓW, październik 2010 r.



I. WSTĘP	3
II. OGÓLNA CHARAKTERYSTYKA MIEJSCOWOŚCI HALINÓW	4
1. HISTORIA MIEJSCOWOŚCI HALINÓW	5
2. SYTUACJA DEMOGRAFICZNA.....	8
3. PRZESTRZENNA STRUKTURA MIEJSCOWOŚCI HALINÓW	9
III. INWENTARYZACJA ZASOBÓW SŁUŻĄCYCH ODNOWIE MIEJSCOWOŚCI HALINÓW	14
1. STRUKTURA UŻYTKOWANIA GRUNTÓW	14
2. INFRASTRUKTURA TECHNICZNA.....	14
3. INFRASTRUKTURA SPOŁECZNA.....	16
4. BEZPIECZEŃSTWO.....	18
5. MIESZKALNICTWO.....	18
6. GOSPODARKA	20
III. OCENA MOCNYCH I SŁABYCH STRON MIEJSCOWOŚCI HALINÓW.....	23
V. PRIORYTETY ROZWOJOWE W PERSPEKTYWIE LAT 2010 – 2017.....	24
VI. OPIS PLANOWANYCH ZADAŃ INWESTYCYJNYCH I PRZEDSIĘWZIĘĆ AKTYWIZUJĄCYCH SPOŁECZNOŚĆ LOKALNĄ	26
VI. WDRAŻANIE I ZARZĄDZANIE	36



I. WSTĘP

Rozwój i odnowa obszarów wiejskich stanowi kluczowe wyzwanie dla Polski w okresie integracji z Unią Europejską. Zasadniczym celem jest wzmocnienie działań służących zmniejszaniu dysproporcji i różnic w poziomie rozwoju obszarów wiejskich w stosunku do terenów miejskich.

Plan Odnowy Miejscowości jest jednym z najważniejszych elementów odnowy miejscowości, jej rozwoju oraz poprawy warunków pracy i życia mieszkańców. Sporządzenie i uchwalenie takiego dokumentu stanowi niezbędny warunek przy aplikowaniu o środki finansowe w ramach „Programu Rozwoju Obszarów Wiejskich 2007 - 2013” działanie „Odnowa i rozwój wsi”. Celem działania „Odnowa i rozwój wsi” jest poprawa jakości życia na obszarach wiejskich poprzez zaspokojenie potrzeb społecznych i kulturalnych mieszkańców wsi oraz promowanie obszarów wiejskich. Działanie umożliwi rozwój tożsamości społeczności wiejskiej, zachowanie dziedzictwa kulturowego i specyfiki obszarów wiejskich oraz wpłynie na wzrost ich atrakcyjności turystycznej i inwestycyjnej.

Celem planu jest podtrzymanie lub odtworzenie atrakcyjności miejscowości jako miejsca zamieszkania i zaplanowanie oraz przeprowadzenie tego w sposób oczekiwany i popierany przez lokalną społeczność.

Plan Odnowy Miejscowości Halinów określa cele priorytetowe, strategię i kierunki działań w sferze społeczno-gospodarczej wraz z zadaniami inwestycyjnymi na lata 2010-2017. Obejmuje swoim zasięgiem obszar tej miejscowości. Niniejsze opracowanie zawiera charakterystykę miejscowości, inwentaryzację zasobów służącą ujęciu stanu rzeczywistego, analizę SWOT czyli mocne i słabe strony miejscowości, planowane kierunki rozwoju oraz przedsięwzięcia wraz z szacunkowym kosztem i okresem realizacji. Plan Odnowy Halinowa jest planem otwartym, który będzie mógł być aktualizowany w zależności od potrzeb i uwarunkowań finansowych.

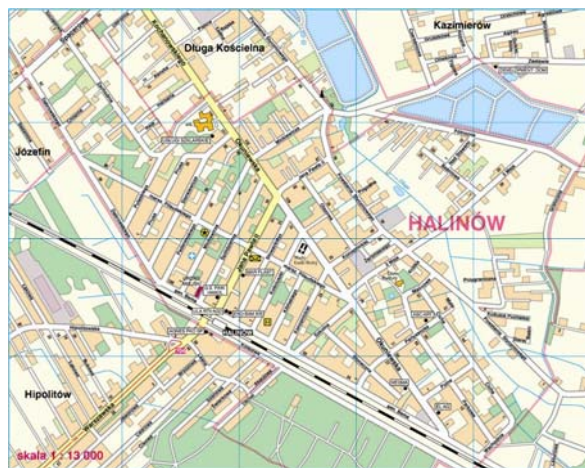


II. OGÓLNA CHARAKTERYSTYKA MIEJSCOWOŚCI HALINÓW

Miasto Halinów, które prawa miejskie otrzymało 1 stycznia 2001 roku, położone jest w odległości ok. 10 km od granic Warszawy. Przez miasto przebiega ważny szlak komunikacyjny o znaczeniu transeuropejskim: odcinek linii kolejowej E-20 Kunowice – Poznań – Warszawa - Mińsk Mazowiecki – Siedlce – Terespol. Szlak ten oraz inne połączenia komunikacyjne sprawiają, że miasto posiada dogodne połączenia z Warszawą, która stanowi dla jego mieszkańców miejsce pracy, stwarza możliwość korzystania z szeroko rozumianych usług oraz spędzania wolnego czasu.

Miasto Halinów zajmuje obszar 284 ha, który przecięty jest rzeką Długą, płynącą ze wschodu na północny-zachód. Miasto wyróżnia się na Obszarze Metropolitalnym Warszawy względnie czystym ekologicznie środowiskiem z terenami o dużych walorach przyrodniczych. Atrakcjami przyrodniczo-krajobrazowymi są tu duże kompleksy leśne, rzeka oraz wydmy piaszczyste. Na terenie Halinowa znajdują się m.in. lasy ochronne będące podstawą ciągów i korytarzy ekologicznych. Zachowało się też wiele terenów i obiektów zasługujących na szczególną ochronę konserwatorską i stanowiących jednocześnie atrakcje turystyczne o charakterze krajobrazowym i ekologicznym. Są to m.in. okazy drzew znajdujące się w Rejestrze Konserwatora Przyrody. Pod opieką konserwatorską znajdują się także park w Halinowie oraz 13 pomników przyrody (drzew o dużej wartości dendrologicznej i krajobrazowej). Pamiątki historii oraz zabytki architektury tworzą krajobraz kulturowy ściśle zespolony z otaczającą przyrodą.

Najważniejsze obiekty zabytkowe na terenie miasta to dwór ziemiański, park, pomnik ku czci poległych Powstańców 1863 roku wraz z jego otoczeniem, willa prywatna z 1914 roku oraz tereny najwcześniejszego osadnictwa wiejskiego.





1. Historia miejscowości Halinów

Historia powstania miejscowości Halinów nierozdzielnie wiąże się z istnieniem w pobliżu Halinowa parafii rzymsko – katolickiej w Długiej Kościelnej, która powstała w 1453 roku jako wydzielona jednostka administracji kościelnej w parafii Zierzno. Z ksiąg parafialnych kościoła w Długiej Kościelnej wynika, że w skład tej parafii wchodziło 14 wiosek, w tym wieś Skruda (obecnie Halinów). W pobliżu parafii istniały należące do miejscowego proboszcza majątki kościelne – majątek Skruda oraz majątek Długa Kościelna. W ich skład wchodziły dobra ziemskie w Długiej Kościelnej, Skrudzie oraz stawy rybne, lasy i dwory. Majątkami zarządzali administratorzy. Taki stan istniał do końca XVIII w.

W 1795 roku Polska utraciła niepodległość, a jej ziemie podzielono między trzech zaborców: Rosję, Prusy i Austrię. Obszar obecnej Gminy Halinów wchodził najpierw w skład ziem zaboru austriackiego, a potem rosyjskiego. Polacy nie godzili się z utraconą niepodległością i wielokrotnie chwyтали za broń w nadziei, że wywalczą wolność. Podczas powstańczego zrywu w 1863 r. na terenie naszej Gminy powstańcy stoczyli z Rosjanami wiele bitew, m.in. w okolicach Chobotu, Michałowa i pod Okuniewem. Tu działała doskonale zorganizowana poczta powstańcza, poszczególne dwory pełniły rolę stacji powstańczych. Do nich dostarczano meldunki o ruchach wojsk carskich oraz rozkazy Rządu Narodowego. W setną rocznicę wybuchu Powstania Styczniowego Mieszkańcy Halinowa ufundowali pomnik, czcąc pamięć poległych Powstańców. Po Powstaniu Styczniowym, carat chcąc zunifikować Królestwo Polskie z Rosją, dokonał podziału ziem zaboru rosyjskiego na 8 guberni. W myśl ustawy „O zarządzie gubernialnym i powiatowym w guberniach Królestwa Polskiego z dnia 19-31.XII.1866 r.” dokonano nowego podziału administracyjnego Królestwa Polskiego. Zgodnie z tym podziałem wieś Skruda (należąca do gminy wiejskiej Okuniew) została przyłączona do powiatu warszawskiego guberni warszawskiej. Siedzibą powiatu i guberni była Warszawa.

Rozwój demograficzny miejscowości wiąże się z budową kolei żelaznej Warszawa – Brześć – Moskwa. Tuż po Powstaniu Styczniowym rząd carski podpisał decyzję o budowie linii kolejowej. Pierwotny plan budowy przewidywał, że linia kolejowa



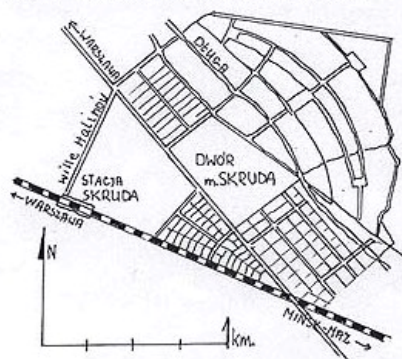
przebiegać będzie przez Okuniew, jednak urzędnicy carscy dokonali poprawek, prowadząc ją



w linii prostej z Warszawy do Brześcia. Linia kolejowa Warszawa – Brześć została zbudowana w 1866 r., a wieś Skruda znalazła się na trasie kolei żelaznej i ten fakt zdecydował w dużym stopniu o przyszłości miejscowości Skruda.

Ludzie z okolicznych wiosek osiedlali się w Skrudzie, a niektórzy z urzędników carskich w nagrodę za sumienne tępienie polskości otrzymywali tu działki ziemi. Zapewne pod koniec XIX w. lub na początku XX w. właściciele majątku Skruda zbudowali okazały dworek. Dwór był budowlą skromną i niedużą, ale jego architektura i otoczenie – interesujące. Dwór otoczony był pięknym parkiem, w którym znajdował się staw i altanka, a na szczególną uwagę zasługiwał bogaty drzewostan. Po drugiej stronie ulicy (dziś ulica 3 Maja) znajdowały się budynki gospodarcze (stajnie, chlewnie, magazyny), które po II Wojnie Światowej zostały przejęte przez Gminną Spółdzielnię w Halinowie. W 1918 r. Polska odzyskała niepodległość. W późniejszych dokumentach tego okresu pojawia się nazwa Halinów, ale dotyczyła ona tylko tej części majątku Skruda, którą jej właściciel wydzielił jako dziedziczną własność swojej żony. W 1920 r. przez rejon Okuniewa oraz Skrudę przebiegał front wojenny. Po II Wojnie Światowej dokonano nowego podziału administracyjnego państwa. Miejscowość Skruda (w dalszym ciągu Halinów) należała nadal do Powiatu Warszawskiego, ale do Gminy Wiązowna. Dopiero w 1931 r. została włączona do Gminy Okuniew. Mieszkańcy coraz częściej dla określenia miejscowości używali nazwy Halinów, natomiast nazwa Skruda pozostała dla folwarku oraz przystanku kolejowego. W 1933 roku właścicielem folwarku Skruda był ksiądz Prałat Zygmunt Kaczyński. Ze swojego majątku liczącego 136 ha ziemi wydzielił 47 ha, które przeznaczył do parcelacji. Do Halinowa przybyła specjalna komisja, która podzieliła wydzieloną część na działki budowlane liczące od 2200m² do 3000 m² ziemi. W Warszawie rozpowszechniano informacje oraz ulotki

PLAN SYTUACYJNY MIASTA-OGRODU-SKRUDA



zachęcające mieszkańców do osiedlania w Skrudzie, która w przyszłości miała się stać miastem – ogrodem. W Skrudzie osiedlali się rzemieślnicy, urzędnicy, funkcjonariusze policji, emeryci kolejni, oficerowie, a także nauczyciele. Ostatnim właścicielem majątku Skruda był dr medycyny pan Łytkowski na stałe mieszkający w Warszawie. Jego dobrami administrował zarządca – p. Kuźma, który majątek doprowadził do

rozkwitu, wprowadził innowacje rolnicze, a okoliczni chłopcy uczyli się od niego gospodarki rolnej.



Dwór i majątek ziemski pozostał w rękach państwa Łytkowskich do końca II Wojny Światowej. Po wojnie dwór, jak wiele podobnych przeznaczono na cele oświatowe, a majątek ziemski rozparcelowano.

W roku 1936 linia kolejowa została zelektryfikowana, a w Halinowie wybudowano peron. Wraz z elektryfikacją i utworzeniem przystanku kolejowego miejscowość zaczęła się rozwijać. Przybyli nowi mieszkańcy, a niektórzy spośród warszawskiej inteligencji wybudowali swoje wille. W okresie okupacji Halinów należał do generalnego Gubernatorstwa. Niemcy nazwy Skruda używali dla przystanku kolejowego, natomiast miejscowość nosiła nazwę Halinów. W 1944 roku spłonął budynek Urzędu Gminy w Okuniewie (do której Halinów w dalszym ciągu należał), wobec czego władze gminne przeniosły swoją siedzibę do Długiej Kościelnej. Gminna Rada Narodowa w Okuniewie z siedzibą w Długiej Kościelnej na sesji w 1946 r. podjęła uchwałę o nadaniu nazwy Halinów dla osiedla i przystanku kolejowego. W 1952 roku w wyniku reorganizacji Powiatu Warszawskiego powstał Powiat Otwocki i Wołomiński. Gmina Okuniew została podzielona. Halinów przyłączono do Powiatu Otwock, Okuniew zaś do Powiatu Wołomin. W tym samym roku utworzono Gminę Halinów z siedzibą w Halinowie. Siedzibą Urzędu Gminy był budynek państwa Ciszkowskich i Pruszyńskich, który został przejęty przez ówczesne władze. W 1973 r. Halinów włączono do Powiatu Mińsk Mazowiecki, a w 1976 r. w wyniku nowego podziału administracyjnego państwa zlikwidowano powiaty. Wprowadzono dwustopniowy podział kraju – gminy i województwa. Gmina Halinów, do której przyłączono Okuniew (Okuniew został zlikwidowany jako gmina) została włączona do województwa warszawskiego. Po wprowadzeniu trójstopniowego podziału kraju – Gmina Halinów została włączona do Powiatu Mińsk Mazowiecki. Po II Wojnie Światowej następuje dynamiczny rozwój miejscowości, a przybywający nowi osadnicy wytyczają nowe ulice, budują domy, tworzą infrastrukturę osiedla. Najbardziej intensywny rozwój przypada na ostatnie dwudziestolecie, wtedy powstają nowe instytucje oraz infrastruktura ziemna: wodociąg, gazociąg i kanalizacja. Od 1 stycznia 1999 roku, w związku z nowym podziałem administracyjnym kraju, Halinów wchodzi w skład powiatu mińskiego. Z dniem 1 stycznia 2001 roku Halinów otrzymał prawa miejskie i jest jednym z najmłodszych miast w województwie mazowieckim oraz w Polsce.



2. Sytuacja demograficzna

Na dzień 31 grudnia 2009 roku w mieście Halinów na pobyt stały zameldowanych było 3583 osób, z czego 51,6% stanowiły kobiety. W całym okresie 2001-2009 liczba ludności miasta wykazywała wyraźny wzrost.

Struktura ludności miasta według grup ekonomicznych w 2009 r. prezentowała się następująco: ludność w wieku przedprodukcyjnym – 801 osób (22,4% ogółu mieszkańców), ludność w wieku produkcyjnym – 2391 osób (66,6 %) oraz ludność w wieku poprodukcyjnym – 391 osób (11%). W okresie 2001-2009 zauważalne w Halinowie są tendencje do względnie niekorzystnych zmian struktury wieku ludności. Mimo położenia w strefie obrzeżnej Obszaru Metropolitalnego Warszawy, która jest zwykle obiektem nasilonego ruchu migracyjnego, w mieście wyraźnie zmniejsza się udział dzieci i młodzieży w ogólnej liczbie mieszkańców, a od 2005 r. wzrasta udział osób w wieku poprodukcyjnym – wszystko to jednak przy wzroście udziału ludności w wieku produkcyjnym – por. **Tabela 1**.

Wykres. Wybrane elementy sytuacji demograficznej miasta Halinów w latach 2001-2009

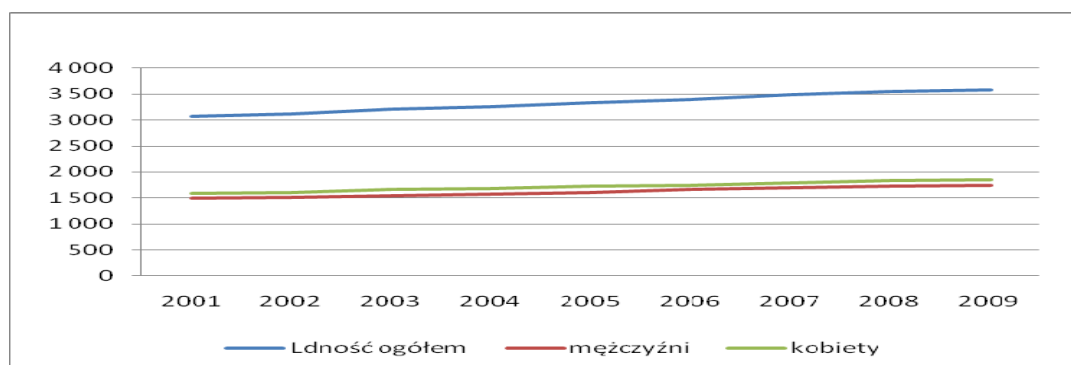
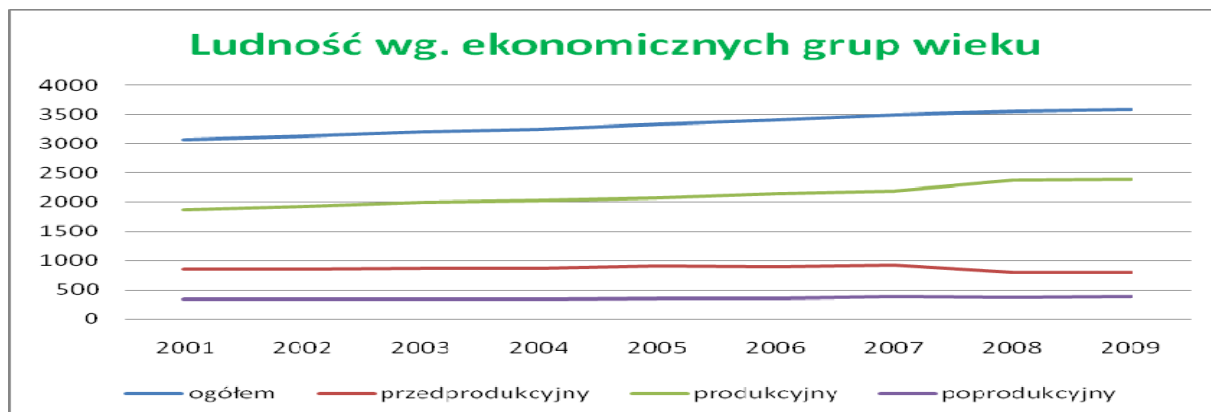


Tabela. Ludność wg ekonomicznych grup wieku - w wieku przedprodukcyjnym (17 lat i mniej), produkcyjnym i poprodukcyjnym – Miasto Halinów w latach 2002-2009

	j. m.	2001	2002	2003	2004	2005	2006	2007	2008	2009
ogółem	osoba	3073	3123	3210	3252	3338	3404	3493	3551	3583
przedprodukcyjny	osoba	858	854	874	877	916	901	926	801	801
produkcyjny	osoba	1873	1932	1995	2032	2071	2142	2187	2374	2391
poprodukcyjny	osoba	342	337	341	343	351	361	380	376	391
przedprodukcyjny	%	27,9	27,3	27,2	27,0	27,4	26,5	26,5	22,3	22,4
produkcyjny	%	61,0	61,9	62,1	62,5	62,0	62,9	62,6	66,2	66,6
poprodukcyjny	%	11,1	10,8	10,6	10,5	10,5	10,6	10,9	11,5	11,0

Źródło: Bank Danych Regionalnych GUS



3. Przestrzenna struktura miejscowości Halinów

Zwarta zabudowa mieszkaniowa występuje głównie w centralnej części miasta Halinów, w okolicach stacji kolejowej, gdzie zgrupowana jest zabudowa usług w tym usług publicznych. W bezpośrednim sąsiedztwie stacji kolejowej zlokalizowane są pawilony usługowe, rynek oraz obiekty użyteczności publicznej. W centrum miasta zabudowa w zdecydowanej większości ma charakter niskiej zabudowy wolnostojącej, często z usługami w parterze budynków, na niewielkich działkach. Oddalając się od stacji kolejowej, zabudowa rozluźnia się, zmienia swój charakter – przechodząc w zabudowę mieszkaniową jednorodziną na działkach o wielkości ok. 800-1000 m².

Stan zagospodarowania tych terenów jest dość zróżnicowany. Rozwiązania architektoniczne i urbanistyczne są charakterystyczne dla okresu powstania poszczególnych zespołów zabudowy. Szereg osiedli i zespołów mieszkaniowych jednorodzinnych pozostających w trakcie realizacji, posiada jeszcze znaczne braki w zagospodarowaniu w zakresie ulic dojazdowych i uzbrojenia oraz ogólnodostępnych terenów zieleni. Podobne niedostatki odczuwa również znaczna część zabudowy rozproszonej.

Struktura przestrzenna usług, infrastruktury ekonomicznej i administracji w mieście składa się:

- ze skupiska usług i instytucji w centrum miasta Halinów w okolicach stacji kolejowej,
- z mniejszych zespołów i ciągów usług w osiedlach mieszkaniowych.

Usługi o charakterze społecznym: oświata, zdrowie, kultura, rozrywka, administracja, nauka itp. zlokalizowane są przede wszystkim właśnie w miejscowości Halinów.

Wyznacznikami centrum miejscowości Halinów są m.in.: budynek, w którym ma swoją siedzibę Urząd Miejski, bank spółdzielczy oraz szeroka zabudowa jednostek handlu i usług. W części wschodniej zlokalizowany jest dom kultury z przyległym do niego parkiem,



całość objęta ochroną konserwatorską. W części północnej zlokalizowany jest duży kompleks szkolny, który stanowią Szkoła Podstawowa, Gimnazjum, Przedszkole oraz Hala Sportowa. Na terenie Halinowa tuż obok Komisariatu Policji zlokalizowany jest plac targowy.

W mieście znajduje się budynek – pałacyk w stylu szwajcarskim w otoczeniu pozostałości parku. To on stanowi załączek miasta. Na przełomie XIX/XX wieku zaczęto stawiać drewniane budynki letniskowe. Założeniem było stworzenie miasta - ogrodu. Budynków drewnianych ubywa, a te które nadal można podziwiać znajdują się w centralnej części miasta w bliskim otoczeniu stacji kolejowej

Dominante przestrzenną miejscowości Halinów stanowią:

1. Dom Kultury w Halinowie

Majątek Skruda (dawny Halinów) powstał w 1630 roku. W jego skład wchodziły dobra ziemskie w Długiej Kościelnej, stawy rybne oraz dwory. Majątkami zarządzali administratorzy. Zapewne pod koniec XIX lub na początku XX wieku właściciele majątku Skruda zbudowali dworek. Dwór był budowlą skromną i niedużą, ale jego architektura i otoczenie było interesujące. Posiadłość wraz z budynkami gospodarczymi otoczona była pięknym parkiem, ze wspianiałym drzewostanem, w którym znajdował się staw i altana. W 1933 r. właścicielem folwarku Skruda był ksiądz prałat Zygmunt Kaczyński, który tuż przed wojną resztę majątku sprzedał, a sam wyemigrował do Anglii. Ostatnim właścicielem majątku Skruda był dr medycyny pan Łytkowski, na stałe mieszkający w Warszawie. Jego dobrami zarządzał p. Kuźma. Był to wspianiały administrator, który majątek doprowadził do rozkwitu. Wprowadził innowacje rolnicze, a okoliczni chłopcy uczyli się od niego gospodarki rolnej.



Dwór i majątek pozostał w rękach państwa Łytkowskich do końca II wojny światowej. Po wojnie w 1944 r. dwór, podobnie jak wiele budowli tego typu, przeznaczono na cele oświatowe organizując w niej szkołę podstawową, a majątek ziemski rozparcelowano między okolicznych chłopów. Pod koniec lat 80-tych podjęto decyzję o budowie nowej szkoły.



Jej budowa została zakończona w 1995 roku, a budynek został zaadaptowany dla potrzeb Domu Kultury.



Do dnia dzisiejszego w domu kultury skupia się życie kulturalne miejscowości i gminy. Organizowane są różnego rodzaju kółka zainteresowań, wystawy prac plastycznych halinowskiej młodzieży, występy artystyczne oraz imprezy okolicznościowe.

2. Zespół Szkół w Halinowie

Po wprowadzeniu w wolnej Polsce dekretu o obowiązku szkolnym powstają pierwsze szkoły. Wiele z nich nie miało swojego własnego budynku, dlatego też mieściły się w prywatnych domach. Tak było w Halinowie. W dwudziestoleciu międzywojennym uczniowie uczyli się w trzech wynajmowanych budynkach. Początkowo był to niewielki drewniany dom przy dawnej ul. J. Piłsudskiego (obecnie Jana Pawła II - posesja państwa Kwiatkowskich). Jednak bardzo szybko okazało się, że budynek ten jest za mały, aby pomieścić wciąż powiększającą się liczbę uczniów. Dlatego też wynajęto następny dom, który należał do pp. Szmidtów. Dom ten stoi do dzisiaj przy skrzyżowaniu ulic Mickiewicza i Okuniewskiej. Na parterze urządzono dwie sale lekcyjne, zaś na poddaszu pokój nauczycielski. W nieistniejącym już budynku pana Ciecierskiego przy ul. J. Piłsudskiego (obecnie Jana Pawła II) urządzono salę lekcyjną oraz świetlicę dla dzieci i młodzieży. Sytuacja lokalowa była nadal niezwykle trudna. W salach, zwłaszcza zimą, panował chłód, nie zdejmowano okryć. Niektórym uczniom brakowało książek, przyborów do pisania, a nawet kajetów (zeszytów). Nie było to jednak przeszkodą, aby dobrze czuć się w szkole. Zdecydowana większość byłych uczniów z tamtych lat z łezką w oku wspomina minione lata i atmosferę panującą w szkole.

Mieszkańcy Halinowa robili wszystko, aby poprawić bazę lokalową szkoły. Świadczy o tym chociażby powołany w latach trzydziestych Komitet Budowy Szkoły. Uchwalono dobrowolne składki na budowę nowej szkoły. Z zebranych składek członkowskich zakupiono



plac od Ignacego Molaka o powierzchni 1 ha. Do wybuchu wojny we wrześniu 1939 r. plac ten był jedynie boiskiem sportowym klubu "Halinowianka". Niestety wojna przerwała plany budowy szkoły. Do inicjatywy mieszkańców powrócono dopiero 40 lat po wojnie. Obecnie na placu zakupionym przed wojną stoi budynek Zespołu Szkół w Halinowie.



Po wojnie szkoła zostaje przeniesiona do upaństwowionego dworku byłych właścicieli majątku Skruda. Wraz z napływem ludności do Halinowa, zwiększała się liczba uczniów w szkole, niestety warunki lokalowe pozostawały takie same. Budynek dawnego dworku nie był w stanie pomieścić wszystkich uczniów. Dlatego też p. Bolesław Rutkowski – kierownik szkoły czynił starania, aby powstała nowa szkoła na placu zakupionym jeszcze przed wojną. Plany budowy spełzły na niczym. Zbudowano jedynie niewielki pawilon, który chwilowo polepszył sytuację lokalową.

Dzięki staraniom Naczelnika Gminy w Halinowie p. Henryka Ulatowskiego, dyrektora p. Andrzeja Kani oraz inspektora oświaty p. Jana Grużewskiego podjęto decyzję o budowie nowej szkoły, na którą czekano przez pięćdziesiąt lat! W październiku 1985 r. rozpoczęto pierwsze prace budowlane na terenie częściowo zakupionym jeszcze przed wojną przez mieszkańców. W czasie trwania budowy działał Komitet Rodzicielski, który wspólnie z dyrektorem szkoły, p. A. Kanią starał się pozyskać jak najwięcej funduszy na wyposażenie nowej placówki. Organizowane były bale i różne imprezy dochodowe. Za uzyskane pieniądze zostały zakupione meble do pracowni, sprzęt szkolny i pierwszy komputer. Budowa trwała kilka lat. Wreszcie w 1990 r.





klasy IV-VIII przeprowadziły się do nowej szkoły. Nauczyciele wspólnie z rodzicami urządzali pierwsze pracoklasownie. Ostatecznie budowę zakończono w 1995 roku.

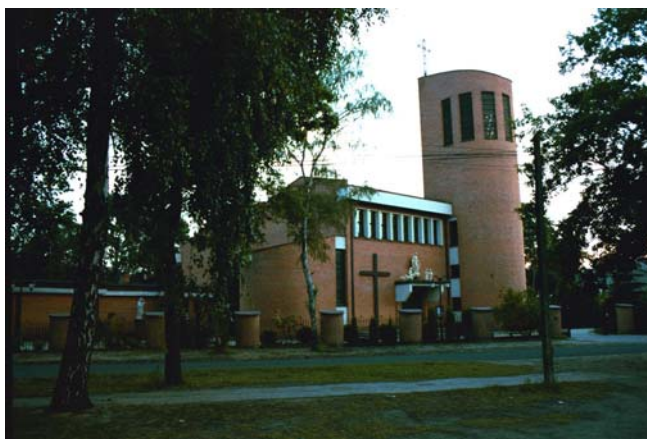
Od 1993 r. przez dziesięć lat szkołą kierował p. Krzysztof Zalewski. Placówka rozwijała się, nawiązano współpracę ze Studium Języków Obcych z Mińska Mazowieckiego, z Klubem Jeździeckim Aromer w Józefinie. W konkursach międzynarodowych w wołyżerce uczniowie zdobywali cenne nagrody. Szkoła otrzymała



pierwszą pracownię komputerową. Sportowcy ze Szkolnego Koła Sportowego zajmowali również wysokie miejsca w rozgrywkach i turniejach na szczeblu powiatowym i wojewódzkim. Organizowano festyny, zbiórki pieniędzy, które umożliwiły zakup autobusu szkolnego. Do tych akcji włączała się cała społeczność Halinowa. W 1999 r. wprowadzono reformę oświaty - powstały trzyletnie gimnazja. W 1999 r. powołano gimnazjum w Halinowie.

3. Kościół w Halinowie

Kościół w Halinowie pod wezwaniem Najświętszej Maryi Panny Matki Łaski Bożej ma ponad 20 lat. Powstawał głównie w okresie komunizmu w prace budowlane włączyli się dorośli i młodzież. Pierwsze prace związane z jego budową rozpoczęto jesienią 1981r dwa miesiące przed wprowadzeniem stanu wojennego. Od początku budową kierował ksiądz Szczepan Stalpiński. Pierwsza msza święta odbyła się w październiku 1985 roku. W 1988 roku do parafii przybył ksiądz Stanisław Wołosiewicz, który był



proboszczem przez 5 kolejnych lat. Od 1993 roku proboszczem był ksiądz Andrzej Kamiński. Aktualnie proboszczem parafii pod wezwaniem Najświętszej Marii Panny Matki Łaski Bożej jest ksiądz Robert Rafał Szewczyk, a wikariuszem ksiądz Krzysztof Mikołajek.



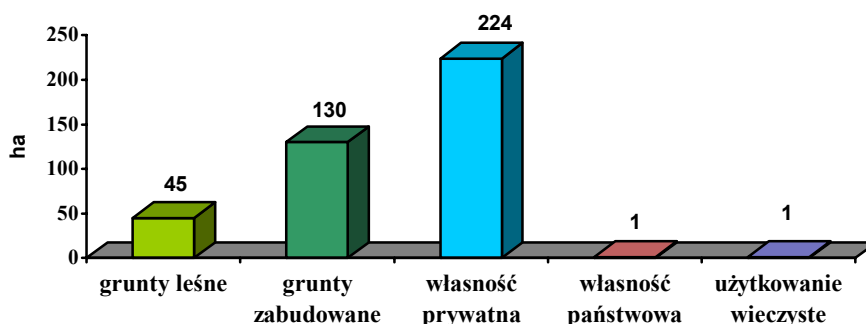
III. INWENTARYZACJA ZASOBÓW SŁUŻĄCYCH ODNOWIE MIEJSCOWOŚCI HALINÓW

1. Struktura użytkowania gruntów

Miejscowy plan zagospodarowania przestrzennego obszaru administracyjnego Halinów w gminie Halinów został uchwalony przez Radę Miejską w Halinowie dnia 21 lutego 2003r. (Uchwała nr V/27/03). Został on zmieniony uchwałą Rady Miejskiej z dnia 11 lutego 2005r. (Uchwała nr XXVII/313/05). Powierzchnia miasta Halinów wynosi 284 ha:

- grunty leśne oraz zadrzewione i zakrzewione	45 ha
- grunty zabudowane i zurbanizowane	130 ha
- grunty stanowiące własność prywatną	224 ha
- grunty stanowiące własność państwową	1 ha
- grunty oddane w użytkowanie wieczyste	1 ha. ¹

Wykres. Struktura powierzchni miasta Halinów



Źródło: Dane Urzędu Miejskiego w Halinowie.

2. Infrastruktura techniczna

Miasto Halinów wykazuje – najogólniej rzecz ujmując – średni poziom wyposażenia w infrastrukturę techniczną.

Miasto jest zaopatrywane w wodę z ujęcia z istniejącej stacji wodociągowej w miejscowości Mrowiska, leżącej na obszarze wiejskim gminy Halinów. Na terenie miasta znajduje się (2009 r.) około 27 km czynnej wodociągowej sieci rozdzielczej, z której korzysta ok. 93% ludności miasta.

¹ Informacje własne Urzędu Miasta w Halinowie



Tabela. Sieciowe urządzenia komunalne w mieście Halinów w latach 2001-2007

	j. m.	2002	2003	2004	2005	2006	2007	2008	2009
Sieć wodociągowa									
długość czynnej sieci rozdzielczej wodociągowej	km	22,6	22,6	25,7	25,7	25,7	26,0	27,3	27,3
ludność korzystająca z sieci wodociągowej	osoba	2 814	2 892	2 958	3 045	3 105	3 195	3 284	3 321
ludność korzystająca z sieci wodociągowej	%	90,1	90,1	91,0	91,2	91,2	91,5	92,5	92,7
Sieć kanalizacyjna									
długość czynnej sieci kanalizacyjnej	km	15,0	30,0	15,1	15,3	15,3	17,3	17,5	17,7
ludność korzystająca z sieci kanalizacyjnej	osoba	2 046	2 238	2 316	2 439	2 503	2 619	2 679	2 717
ludność korzystająca z sieci kanalizacyjnej	%	65,5	69,7	71,2	73,1	73,5	75,0	75,4	75,8
Sieć gazowa									
długość czynnej sieci rozdzielczej w m	km	12,4	24,8	24,9	25,2	25,4	25,8	25,8	-
ludność korzystająca z sieci gazowej	osoba	-	473	447	451	452	462	1 213	-
ludność korzystająca z sieci gazowej	%	-	14,7	13,7	13,5	13,3	13,2	34,2	-

Źródło: BDR GUS

Większość mieszkańców Halinowa (2009 r.) korzysta z sieci kanalizacyjnej, której długość wynosi tu około 18 km – obsługuje ona jednak tylko 76% ludności miasta. Ścieki komunalne odprowadzane są do oczyszczalni ścieków w Długiej Kościelnej. Mimo objęcia systemem oczyszczania całości ścieków odprowadzanych siecią kanalizacyjną, widoczne są braki w rozwoju tejże sieci – wynika to choćby z porównania ilości zużywanej wody z ilością oczyszczanych ścieków.

Miasto posiada ok. 26 km sieci gazowej, z której korzysta około 34% ludności (2008 r.).

Ponieważ na terenie gminy Halinów nie ma lokalnego wysypiska odpadów komunalnych, śmieci i odpady gromadzone są w pojemnikach i wywożone w sposób zorganizowany na wysypisko poza granicami gminy.

Układ dróg w mieście pozwala na łatwe, bezpośrednie połączenia z sąsiednimi miejscowościami poprzez drogi o nawierzchni asfaltowej. Podstawę układu drogowego miasta stanowią drogi powiatowe (ok. 5 km) oraz gminne (ok. 24 km). Właścicielem urządzeń oświetlenia ulicznego jest gmina Halinów, konserwacja oświetlenia ulicznego prowadzona jest przez uprawnioną firmę do wykonywania napraw oświetlenia drogowego, zatrudnianą przez gminę na podstawie umowy.²

Obiekty pod ochroną konserwatorską w zakresie urbanistyki i architektury:

- park oraz Dwór,
- willa z działką przy ul. Mickiewicza 71,

² Informacje własne Urzędu Miasta w Halinowie



- willa z działką przy ul. Mickiewicza 73.

3. Infrastruktura społeczna

W Halinowie działa jedna szkoła podstawowa, gimnazjum i przedszkole, a także dom kultury i biblioteka. Szkoły w Halinowie, mimo ogólnie niezłego wyposażenia wymagają modernizacji. Jest to tym pilniejsze, iż oprócz edukacyjnych, pełnią one funkcje ogólnooświatowe i kulturalne dla całej gminy Halinów. Wskazują na to współczynniki skolaryzacji brutto i netto dla szkolnictwa podstawowego i gimnazjalnego w Halinowie kształtują się na poziomie powyżej 200.

Tabela. Podstawowe informacje o szkolnictwie – miasto Halinów w latach 2001-2007

	2001	2002	2003	2004	2005	2006	2007	2008	2009
Szkoły podstawowe dla dzieci i młodzieży bez specjalnych									
Placówki	1	1	1	1	1	1	1		
pomieszczenia szkolne	19	19	19	19	19	19	23	24	26
oddziały w szkołach	23,00	24,00	24,00	24,00	24,00	24,00	24,00	24,00	24,00
uczniowie	587	597	586	586	603	601	587	582	577
Gimnazja dla dzieci, młodzieży i dorosłych									
placówki	1	1	1	1	1	1	1	1	1
pomieszczenia szkolne	13	13	13	13	13	13	14	15	16
oddziały w szkołach	15	15	15	14	15	15	15	15	16
uczniowie	381	372	376	363	369	365	356	362	370
Współczynniki skolaryzacji (szkolnictwo podstawowe i gimnazjalne)									
współczynnik skolaryzacji brutto									
szkoły podstawowe	-	-	213,87	202,07	204,41	208,68	215,02	207,12	198,97
gimnazja	-	-	191,84	224,07	226,38	266,42	242,18	247,95	248,32
współczynnik skolaryzacji netto									
szkoły podstawowe	-	-	212,04	201,38	203,73	207,64	212,82	206,05	196,21
gimnazja	-	-	187,24	219,75	223,93	263,50	238,10	244,52	240,27
Komputery w szkole									
ogółem	-	-	15	29	33	53	55	65	73
szkoły podstawowe dla dzieci i młodzieży bez specjalnych	-	-	3	17	21	26	28	35	24
gimnazja dla dzieci i młodzieży bez specjalnych	-	-	12	12	12	27	27	30	49
Pracownicy komputerowe									
ogółem	-	-	1	1	2	3	2	4	3
szkoły podstawowe dla dzieci i młodzieży bez specjalnych	-	-	0	0	1	2	1	2	1
gimnazja dla dzieci i młodzieży bez specjalnych	-	-	1	1	1	1	1	2	2
Komputery podłączone do Internetu									
ogółem	-	-	12	28	32	48	50	59	68
szkoły podstawowe dla dzieci i młodzieży bez specjalnych	-	-	1	17	21	23	24	32	20
gimnazja dla dzieci i młodzieży bez specjalnych	-	-	11	11	11	25	26	27	48
uczniowie przypadający na 1 komputer									
szkoły podstawowe dla dzieci i młodzieży bez specjalnych	-	-	0	41,86	43,07	31,63	29,35	21,56	41,21
gimnazja dla dzieci i młodzieży bez specjalnych	-	-	37,60	36,30	36,90	15,87	15,48	16,45	11,21

Źródło: Bank Danych Regionalnych GUS

Główna działalność rekreacyjno-sportowa skupia się przede wszystkim przy szkole. W Zespole Szkół w Halinowie znajduje się bowiem sala gimnastyczna oraz hala sportowa



wybudowana z końcem 2008 roku. Z budżetu gminy, jak również ze środków pozyskanych z zewnątrz organizowane są zajęcia sportowe dla dzieci i młodzieży oraz wyjazdy na basen. Przy Zespole Szkół w Halinowie działa Uczniowski Klub Sportowy. Niestety na terenie Halinowa nie funkcjonuje żadne otwarte boisko sportowe. Głównym problemem dla rozwoju sportu w miejscowości jest brak boiska piłkarskiego. W związku z pojawieniem się programu rządowego „Moje Boisko-Orlik 2012” pojawiła się szansa na utworzenie takiego kompleksu sportowego właśnie w Halinowie.

W Halinowie w 2009 r. działała 1. biblioteka publiczna obsługująca rocznie ok. 1300 czytelników. Poza tym funkcjonuje 1. Dom Kultury. W placówce tej, mimo trudności wynikających z braków lokalowych, organizowanych jest po kilkadziesiąt imprez, działają tam zespoły artystyczne, koła zainteresowań itp.

Tabela. Podstawowe informacje o kulturze – miasto Halinów w latach 2001-2007

	j. m.	2001	2002	2003	2004	2005	2006	2007	2008	2009
Placówki biblioteczne										
biblioteki i filie	ob.	1	1	1	1	1	1	1	1	1
pracownicy bibliotek	osoba	2	2	1	2	2	2	2	2	2
księgozbiór	wol.	10 474	11 115	11 570	11 789	12 350	12 890	12 340	13 164	13 861
czytelnicy w ciągu roku	osoba	867	1 001	1 148	1 233	1 248	1 246	1 201	1 214	1 294
wypożyczenia na zewnątrz	wol.	10 567	12 719	15 487	17 137	16 074	15 292	14 401	15 804	17 879
Biblioteki - wskaźniki										
ludność na 1 placówkę biblioteczną	osoba	-	3 123,00	3 210,00	3 252,00	3 338,00	3 404,00	3 493,00	3 551	3 583
księgozbiór bibliotek na 1000 ludności	wol.	-	3 559,08	3 604,36	3 625,15	3 699,82	3 786,72	3 532,78	3 707,1	3 868,6
czytelnicy bibliotek na 1000 ludności	osoba	-	323,74	365,14	380,56	380,72	369,84	348,82	345	363
wypożyczenia na 1 czytelnika w woluminach	wol.	-	12,71	13,49	13,90	12,88	12,27	11,99	13,0	13,8
Kultura i sport										
Domy i ośrodki kultury, kluby i świetlice										
instytucje	ob.	-	-	1	-	1	-	1	-	1
imprezy	szt	-	-	50	-	13	-	24	-	46
uczestnicy imprez	osoba	-	-	4 240	-	1 530	-	4 870	-	10 600
zespoły artystyczne	szt	-	-	0	-	0	-	2	-	2
członkowie zespołów artystycznych	osoba	-	-	0	-	0	-	27	-	19
koła (kluby)	szt	-	-	4	-	7	-	4	-	6
członkowie kół (klubów)	osoba	-	-	65	-	225	-	105	-	101

Źródło: Bank Danych Regionalnych GUS



4. Bezpieczeństwo

W Halinowie znajduje się Komisariat Policji, który obsługuje miasto oraz całą gminę Halinów, a także gminę Dębe Wielkie. Stan etatowy komisariatu wynosi 27 etatów.

Liczba przestępstw popełnianych na terenie miasta Halinów jest znacząca. Dość niepokojący jest również fakt, iż poziom przestępstw utrzymuje się z roku na rok praktycznie na tym samym poziomie. Z tego względu konieczne wydaje się poprawienie bezpieczeństwa na terenie całego miasta.

W mieście Halinów zagrożonymi przestępczością kryminalną, jak również wykroczeniami są następujące rejony:

Rejon I. - zamykający się ulicami:

- ul. Kolejowa od ul. Warszawskiej do ul. Okrzei
- ul. Bema na odcinku rejonu ciągu sklepów oraz przystanku kolejowego w Halinowie
- ul. Jana Pawła od ul. Bema do ul. Marszałka Piłsudskiego.

Rejon 2. - ulice przyległe do Domu Kultury w Halinowie.

Rejon 3. - ulice przylegające do Zespołu Szkół w Halinowie.

W wymienionych rejonach najczęściej spotykanymi rodzajami przestępstw są: kradzież, kradzież z włamaniem, uszkodzenie mienia, nietrzeźwi kierujący pojazdami, rozbój, bójka i pobicie. W 2006r. do Sądu Grodzkiego IV Wydział Karny przy Sądzie Rejonowym w Mińsku Mazowieckim z terenu miasta Halinów skierowano 279 wniosków o ukaranie sprawców wykroczeń, a w 2007 r. - 314 takich wniosków³.

5. Mieszkalnictwo

Występujący na terenie miasta Halinów dominujący typ zabudowy to tradycyjna zabudowa jednorodzinna. Są to budynki zazwyczaj podpiwniczone, większość z jednym piętrem (często z użytkowym poddaszem) lub budynki parterowe. Poza ww. na terenie miasta Halinów znajdują się 4 budynki komunalne wolnostojące – mieszkalne. Są to budynki murowane (wybudowane w ubiegłym stuleciu) - dwa z nich są budynkami jednopiętrowymi, wielorodzinnymi (bez użytkowych poddaszy); posiadają po 3 lokale. Dwa pozostałe to budynki jednorodzinne parterowe. Stan techniczny ww. budynków jest średni (poza jednym z budynków jednorodzinnych, którego stan techniczny jest dobry), wymagają one przede

³ Dane Komisariatu Policji w Halinowie



wszystkim odwodnienia i odwilgocenia łąw fundamentowych, wymiany stolarki okiennej, docieplenia ścian zewnętrznych, wykonania elewacji oraz naprawy (wymiany) pokrycia dachowego i orynnowania.

Sytuacja mieszkaniowa na terenie miasta Halinów sprawia, że pewna liczba osób, z uwagi na różne trudności finansowe, rodzinne i lokalowe, zwraca się z prośbą do gminy o przyznanie mieszkania (zarówno socjalnego o niższym standardzie, jak i lokalu mieszkalnego komunalnego o lepszym wyposażeniu). Dotyczy to około 3 do 6 rodzin rocznie. W związku z narastającym zapotrzebowaniem na mieszkania, gmina rozważa wybudowanie w najbliższej przyszłości jednego budynku wielorodzinnego na terenie miasta.

Mimo położenia w strefie obrzeżnej Obszaru Metropolitalnego Warszawy, która jest zwykle obiektem nasilonego ruchu migracyjnego ruch budowlany na terenie miasta Halinów jest mały. W latach 2001-2007 oddawano tu do użytku od kilkunastu do ok. 30 mieszkań rocznie.

Tabela. Budownictwo mieszkaniowe w Mieście Halinów w latach 2001-2007

Mieszkania oddane do użytkowania	j. m.	2001	2002	2003	2004	2005	2006	2007
ogółem								
mieszkania	miesz.	12	21	37	10	21	18	27
izby	izba	61	138	204	61	135	142	184
powierzchnia użytkowa	m2	1 792	2 894	4 371	1 070	2 276	2 314	3 570
w tym indywidualne								
mieszkania	miesz.	12	21	37	10	21	18	27
izby	izba	61	138	204	61	135	142	184
powierzchnia użytkowa	m2	1 792	2 894	4 371	1 070	2 276	2 314	3 570

Źródło: Bank Danych Regionalnych GUS

Tabela. Zasoby mieszkaniowe wg form własności – Miasto Halinów w latach 2001-2007

	2001	2002	2003	2004	2005	2006	2007
Ogółem							
mieszkania.	836	892	1 012	1 018	1 038	1 055	1 074
z tego w % ogółu							
Zasoby gmin (komunalne)							
mieszkania.	0,5	1,1	0,9	0,9	0,9	0,9	0,7
Zasoby zakładów pracy							
mieszkania.	0,2	0,2	0,2	0,2	0,2	0,2	0,2
Zasoby osób fizycznych							
mieszkania.	99,3	108,0	98,9	98,9	98,9	99,0	99,1
Przeciętna powierzchnia użytkowa mieszkania							
1 mieszkania w m2	-	88,0	89,7	89,9	90,2	90,9	91,7
na 1 osobę w m2	-	25,1	28,3	28,1	28,1	28,2	28,2

Źródło: Bank Danych Regionalnych GUS

W mieście dominują zasoby mieszkaniowe będące własnością osób fizycznych – stanowiły one w 2007 r. ponad 99% ogółu mieszkań. Struktura ta umacnia się wobec



występowania tu w okresie 2001-2007 wyłącznie indywidualnego budownictwa mieszkaniowego.

W strukturze zasobów mieszkaniowych ujmowanych wg wieku budynków w Halinowie dominują te z lat 70-tych i 80-tych stanowią ok. 47% ogółu. Mieszkania w budynkach powstałych po 1989 r. to ok. 26% ogółu. Z kolei mieszkania z lat 1945-1970 stanowią aż 22% ogółu. Taka struktura wieku budynków mieszkalnych wskazuje, iż w mieście występuje zagrożenie kumulacją procesów starzenia się zabudowy mieszkaniowej. Jest to tym bardziej prawdopodobne, gdyż wśród ogółu mieszkań miasta ponad 10% to lokale 1-2 izbowe, czyli nie odpowiadające współczesnym standardom zamieszkiwania. Z drugiej strony, prawie 40% mieszkań w Halinowie stanowią lokale 5-izbowe i większe.

Tabela. Ogólna charakterystyka zasobów mieszkaniowych w Mieście Halinów na podstawie NSP 2002

	sztuk	% ogółu
Mieszkania zamieszkane wg okresu budowy budynku		
Mieszkania ogółem	891	100,0
przed 1918	8	0,9
1918 - 1944	33	3,7
1945 - 1970	200	22,4
1971 - 1978	176	19,8
1979 - 1988	240	26,9
1989 - 2002 łącznie z będącymi w budowie	234	26,3
Mieszkania zamieszkane wg liczby izb		
Mieszkania ogółem	892	100,0
1 izba	5	0,6
2 izby	91	10,2
3 izby	189	21,2
4 izby	261	29,3
5 izb i więcej	346	38,8

Źródło: Bank Danych Regionalnych GUS

6. Gospodarka

Z racji korzystnego położenia miasta Halinów na jego terenie funkcjonuje (2009 r.) stosunkowo duża ilość podmiotów gospodarczych - około 347.

Ze względu na potrzeby lokalnej społeczności oraz mieszkańców Warszawy systematycznie rozwijana jest baza usługowo-gastronomiczna, którą stanowią m.in. bary restauracyjne, zakłady usługowe, składy handlowe itp. Ponadto, na terenie Halinowa zlokalizowane są instytucje obsługi biznesu – m.in. oddział Banku Spółdzielczego, Agencja Banku PKO BP oraz instytucje ubezpieczeniowe.

Rolnictwo w mieście Halinów stanowi jedynie uzupełnienie zdecydowanie dominującej tu funkcji osadniczej. Tereny użytkowane rolniczo, w większości należą do



najslabszych klas – V i VI. Występuje tu produkcja drobnotowarowa (głównie zboża i ziemniaki).

Tabela. Podmioty gospodarcze zarejestrowane w mieście Halinów wg sektorów własności oraz sekcji PKD w latach 2002-2009

Podmioty gospodarcze (stan w dniu 31 XII)	2002	2003	2004	2005	2006	2007	2008	2009
Ogółem	301	310	316	319	322	330	331	347
sektor publiczny	9	10	11	11	11	11	11	11
sektor prywatny	292	300	305	308	311	319	320	336
Podmioty gospodarcze wg sekcji PKD								
Rolnictwo, łowiectwo i leśnictwo	3	2	2	2	2	2	2	2
Rybacktwo	-	-	-	-	-	-	-	-
Górnictwo	-	-	-	-	-	-	-	-
Przetwórstwo przemysłowe	44	42	41	41	39	36	38	38
Wytwarzanie i zaopatrywanie w energię elektryczną, gaz i wodę	-	-	-	-	-	-	-	-
Budownictwo	37	36	38	34	34	37	41	45
Handel hurtowy i detaliczny; naprawa pojazdów samochodowych, motocykli oraz artykułów użytku osobistego i domowego	97	103	102	98	97	107	95	96
Hotele i restauracje	5	4	4	4	6	6	5	4
Transport, gospodarka magazynowa i łączność	29	27	27	30	28	27	28	26
Pośrednictwo finansowe	9	11	11	12	11	13	13	11
Obsługa nieruchomości, wynajem i usługi związane z prowadzeniem działalności gospod.	40	41	44	49	54	52	53	60
Administracja publiczna i obrona narodowa; obowiązkowe ubezpieczenia społeczne i powszechne ubezpieczenie zdrowotne	2	2	2	2	2	2	2	2
Edukacja	7	9	10	10	9	8	9	10
Ochrona zdrowia i pomoc społeczna	8	7	8	10	10	9	13	17
Działalność usługowa, komunalna, społeczna i indywidualna, pozostała	20	26	27	27	30	31	31	35

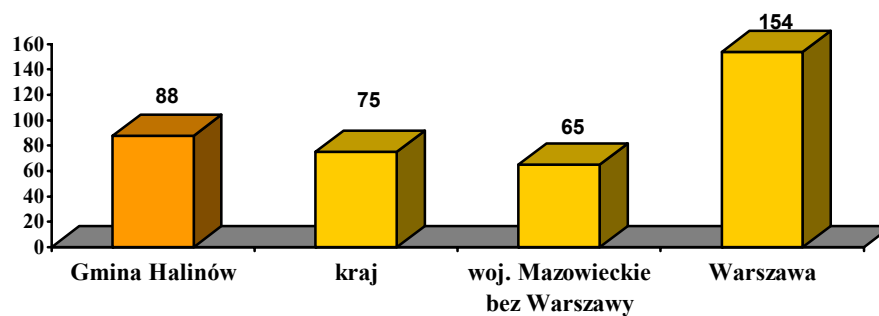
Źródło: Bank Danych Regionalnych GUS

Większość podmiotów gospodarczych funkcjonujących na terenie Gminy, to podmioty małe, zatrudniające poniżej pięciu osób. Są to z reguły powstałe w ostatnich latach firmy prywatne w sferze: szeroko ujmowanego handlu i usług (238 podmiotów), budownictwa (45 podmiotów), przetwórstwa przemysłowego (38 podmiotów), transportu i łączności (26 podmiotów). Ich wzrastająca liczba świadczy o wysokiej dynamice rozwoju przedsiębiorczości na terenie Halinowa. Firmy średniej wielkości i duże są mniej liczne. Wskaźnik aktywności gospodarczej mierzony liczbą firm na 1000 mieszkańców, kształtuje się obecnie w Gminie Halinów na poziomie 88 i jest znacznie wyższy niż średnio w kraju (75) i w województwie mazowieckim bez Warszawy (65), zaś w porównaniu z Warszawą



(154), był znacznie niższy. Świadczy to o wyższym niż przeciętna krajowa i wojewódzka stopniu aktywności gospodarczej (przedsiębiorczości) na terenie Gminy.

Wykres. Wskaźnik aktywności gospodarczej (liczba firm przypadająca na 1000 mieszkańców)



Źródło: Informacje własne Urzędu Miejskiego w Halinowie według stanu na 2007 rok.



III. OCENA MOCNYCH I SŁABYCH STRON MIEJSCOWOŚCI HALINÓW

Opisane powyżej zasoby kształtują korzystne warunki, jak też opisują niesprzyjające cechy miejscowości. Determinują potencjalne szanse oraz implikują ewentualne zagrożenia. Czynniki te mogą mieć wpływ na przyszłość mieszkańców oraz rozwój miejscowości.

Mocne Strony	Słabe Strony
<ul style="list-style-type: none">➤ dobre położenie geograficzne miejscowości – bliskość Warszawy➤ czyste środowisko➤ sieć wodociągowa i kanalizacyjna➤ sieć energetyczna➤ sieć telefoniczna stacjonarna i komórkowa➤ brak uciążliwego przemysłu➤ potencjał ludzki – różnorodność zawodowa, młodzież, dzieci➤ Placówki typu Poczta, Komisariat Policji, Urząd Miejski w Halinowie➤ dobrze rozwinięta sieć gminnych placówek oświatowych i kulturalnych (szkoła, gimnazjum, przedszkole, biblioteka, dom kultury)	<ul style="list-style-type: none">➤ brak boiska do piłki nożnej z prawdziwego zdarzenia➤ Brak kompleksowej oferty turystycznej i informacji turystycznej➤ mała ilość podmiotów z zakresu turystyki➤ zły stan techniczny dróg➤ brak chodników➤ zły stan techniczny wartościowego obiektu kulturalnego➤ mała aktywność społeczna mieszkańców miejscowości➤ zły stan techniczny bazy oświatowej➤ brak boiska wielofunkcyjnego.
Szanse	Zagrożenia
<ul style="list-style-type: none">➤ możliwość uzyskania środków pomocowych, w tym pochodzących z Unii Europejskiej, na poprawę infrastruktury technicznej i społecznej➤ wspólne działania na rzecz integracji mieszkańców wsi➤ rosnąca liczba mieszkańców➤ rozwój budownictwa mieszkaniowego➤ sprzyjająca polityka regionalna adresowana do rozwoju obszarów wiejskich➤ rozbudzanie aktywności i współdziałania społeczności wiejskiej przez władze lokalne➤ rozwój działalności turystycznej	<ul style="list-style-type: none">➤ brak dostatecznych środków finansowych na realizację niezbędnych inwestycji infrastrukturalnych i programów rozwojowych➤ niepowodzenie programów aktywizacyjnych➤ pogłębianie się niekorzystnych postaw społecznych➤ słaba promocja miejscowości➤ nieumiejętność wykorzystania funduszy wsparcia Unii Europejskiej➤ wzrost przestępczości



V. PRIORYTETY ROZWOJOWE W PERSPEKTYWIE LAT 2010 – 2017

Halinów jest miejscowością leżącą na terenie gminy Halinów i realizuje cele i założenia Strategii Zrównoważonego Rozwoju Miasta i Gminy Halinów do 2020 roku.

Misją rozwoju miejscowości jest: „**kształtowanie pozytywnego wizerunku miejscowości Halinów jako bezpiecznego i przyjaznego miejsca do zamieszkania, lokalizacji działalności gospodarczej i pobytu turystów**”.

Pytania dotyczące projektów	Propozycje projektów	Czy nas na to stać?		Hierarchia – co jest najważniejsze ?
		Organizacyjnie	Finansowo	
Co nas najbardziej zintegruje?	Miejsce spotkań kulturalnych i sportowych – boisko wielofunkcyjne, boisko do piłki nożnej	TAK	NIE	1
	Organizacja dni sprzątnięcia własnych ulic z konkursami dla dzieci i dorosłych	TAK	Tak – niewielkie nagrody za zebranie największej ilości materiałów do recyklingu dla całej ulicy(rejonu)	3
	Festyny rodzinne z propozycją zabawy konkursów dla mieszkańców w różnym wieku,	TAK	TAK	2
Na czym nam najbardziej zależy?	Infrastruktura sportowa - boisko	TAK	NIE	1
	Pro-ekologiczne rozwiązania wykorzystania energii odnawialnej do ogrzewania domów jednorodzinnych (Kolektory słoneczne)	TAK	NIE	2
Co nam najbardziej przeszkadza?	Brak integracji mieszkańców	TAK	NIE	3
	Brak centrum miejscowości	TAK	NIE	2
	Brak możliwości uprawiania sportu i rekreacji na terenie otwartym	TAK	TAK	1
Co najbardziej zmieni nasze życie?	Centrum życia kulturalnego	TAK	NIE	1
	Szerokopasmowy Internet obejmujący swym zasięgiem teren miejscowości	TAK	TAK	3
	Integracja	TAK	TAK	2
Co osiągniemy najłatwiej?	Infrastruktura, media	TAK	NIE	3
	Kultura i sport. Integracja	TAK	NIE	1
	Uporządkowanie dojazdów do posesji i oświetlenie ulic	TAK	TAK	2



Sporządzona diagnoza aktualnej sytuacji miejscowości, jak również analiza SWOT i identyfikacja problemów pozwoliły określić jeden główny cel strategiczny rozwoju miejscowości Halinów, jakim jest rozwój infrastruktury społecznej.

Wskazaniem kierunkiem w zakresie wzrostu atrakcyjności życia społeczno-kulturalnego miejscowości jest aktywizacja wszystkich jej mieszkańców, stwarzanie im szans rozwoju, zwiększanie oferty spędzania wolnego czasu, organizowanie imprez integracyjnych, co przyczyni się do wzrostu poczucia tożsamości z miejscem zamieszkania.

W celu osiągnięcia celu należy zrealizować m.in. następujące projekty:

- budowa boiska do piłki nożnej oraz wielofunkcyjnego boiska sportowego,
- konieczność poprawy estetyki terenu, a w szczególności przeprowadzenia remontu zabytkowego dworcu, w którym działa Dom Kultury, a także odnowienia dużego terenu parkowego,
- utworzenie centrum miejscowości,
- przebudowa ulicy Jana Pawła II w Halinowie – głównego ciągu pieszo-jezdnego, gdzie mieszczą się punkty usługowe i handlowe,
- konieczność przeprowadzenia pilnego remontu budynku Zespołu Szkół w Halinowie,
- konieczność rozbudowy infrastruktury wokół szkoły,
- konieczność poprawy bezpieczeństwa, zwłaszcza wokół dworca PKP
- działania na rzecz integracji społecznej: spotkania, festyny, przedstawienia
- utworzenie zaplecza rekreacyjno-sportowego: ścieżka zdrowia oraz plac spotkań,
- stymulowanie działań indywidualnych mieszkańców zmierzających do poprawy wizerunku własnych gospodarstw (konkursy),
- wspieranie działalności organizacji lokalnych,
- zwiększenie aktywności mieszkańców.



VI. OPIS PLANOWANYCH ZADAŃ INWESTYCYJNYCH I PRZEDSIĘWZIĘĆ AKTYWIZUJĄCYCH SPOŁECZNOŚĆ LOKALNĄ

Po dokonaniu szczegółowej analizy potrzeb mieszkańców Halinowa, a także wszystkich mocnych i słabych stron oraz szans i zagrożeń zaplanowano odpowiednie przedsięwzięcia inwestycyjne, które zostały z kolei podzielone na konkretne zadania. Realizacja poszczególnych zadań ma przede wszystkim ożywić obszary miejscowości pod względem społeczno-gospodarczym, a także rozbudzić inicjatywę do działania i współpracy ze strony poszczególnych partnerów lokalnych. Każde zadanie zostało w Planie przedstawione w sposób bardzo jasny i przejrzysty. Opisy inwestycji zawierają wyczerpujące informacje o nazwie danego projektu inwestycyjnego, podmiocie odpowiedzialnym za jego realizację, czasie jego trwania, obszarze którego dana inwestycja dotyczy oraz koszcie realizacji inwestycji. Zakres podejmowanych zadań inwestycyjnych i społecznych będzie uzależniony od możliwości budżetu Gminy Halinów.



Część I. Program działań inwestycyjnych

1	Nazwa projektu	Budowa boisk przy Zespole Szkół w Halinowie w ramach programu "Moje boisko - Orlik 2012"
1.	Okres realizacji	2010-2011
2.	Działania	1. Budowa boiska do piłki nożnej o wym. 30,0m na 62,0m 2. Budowa boiska wielofunkcyjnego o wym. 19,1 m na 32,1 m 3. Ogrodzenie terenu 4. Oświetlenie terenu 5. Monitoring boisk 6. Budowa ciągów komunikacyjnych wokół boisk.
3.	Cele	– Poprawa kondycji fizycznej mieszkańców, – Wzrost aktywności sportowej, – Zaspokojenie potrzeb społeczeństwa, – Poprawa estetyki miejscowości, – Promocja miejscowości jako miejsca wartego zamieszkania, – Poprawa jakości życia mieszkańców poprzez zaspokojenie potrzeb w zakresie sportu i rekreacji
4.	Podmiot wdrażający	Gmina Halinów
5.	Zakładana wartość całkowita	900 000 PLN
6.	Źródła finansowania	PROW 2007-2013 działanie „Odnowa i rozwój wsi” Budżet Gminy, Ministerstwo Sportu i Turystyki
2	Nazwa projektu	Rewitalizacja zabytkowego pałacu i parku z przeznaczeniem na Dom Kultury jako element odnowy zdegradowanych obszarów miejskich Halinowa
1.	Okres realizacji	2012-2014
2.	Działania	Projekt w fazie inwestycyjnej podzielony został na następujące części: (1) Zagospodarowanie części parkowej Projekt zagospodarowania parku planuje się przywrócić parku jako reprezentacyjnej przestrzeni publicznej, która dostępna będzie dla mieszkańców Halinowa i okolic przez cały rok. We wschodniej części parku zaprojektowana została muszla koncertowa. W zachodniej części parku zlokalizowane zostały place zabaw dla dzieci. Place zostały podzielone na 3 grupy wiekowe. Z myślą o dzieciach zaplanowana jest w południowo - wschodnim narożniku niewielka górką saneczkowa, wykorzystywana latem jako część znajdującej się obok ścieżki zdrowia oraz widownia w czasie koncertów. Dla starszych osób zostanie zagospodarowany teren przy Klubie Seniora mieszczącym się w dawnej oranżerii. Południowa część parku, razem ze zrekonstruowanym stawem stanowić będzie teren spacerowy. Reprezentacyjny charakter podkreśli układ kwietników i elementy małej architektury; latarnie, ławki, centralnie usytuowana fontanna. (2) Remont i modernizacja istniejącego budynku Domu Kultury Na terenie objętym projektem znajdują się 2 budynki, projektowany jest trzeci z przeznaczeniem na szatnie i sanitariaty. Istniejący budynek Domu Kultury będzie nadal pełnił swoją funkcję, zostanie jedynie przebudowany. Projekt przewiduje doprowadzenie budynku do pierwotnego wyglądu, poprzez likwidację dobudówek, i przywrócić dachu. Planuje się wykonanie opasek wokół okien, detali podokienników, dachu zgodnie z pierwotnym wyglądem. Zostaną przywrócone gzymsy i pilastry na elewacji, balkonik w części piętrowej z kutą żeliwną balustradą. Planuje się utworzenie i wyposażenie sali zajęć teatralnych i muzycznych. Ponadto powstanie pomieszczenie klubowe, możliwe do zaadaptowania na kawiarenkę. Ponadto w przebudowanym budynku mieścić się będzie sala wystawowa oraz profesjonalna sali koncertowa. W sali tej przewidziane są 42 miejsca siedzące, scena, i wydzielone przesuwными ściankami zaplecza na dekoracje, krzesła itp. W części użytkowej poddasza planuje się utworzenie pracowni komputerowej i pokoju administracji. (3) Utworzenie Domu Seniora w dawnym budynku Oranżerii Budynek dawnej Oranżerii planuje się przeznaczyć na Klub Seniora. Budynek zostanie przywrócony do pierwotnego wyglądu. (4) Budowa muszli koncertowej Muszla koncertowa przeznaczona będzie na letnie koncerty na otwartym powietrzu. Muszla



		zaprojektowana została w kształcie ćwierć kuli, z widocznymi od wewnątrz żebrami z drewna klejonego. Powierzchnia zabudowy wynosi 92 m ² , kubatura 440 m ³ .
3.	Cele	- Poprawa jakości bazy dla działalności kulturalnej i edukacyjnej dzieci i dorosłych - Poprawa jakości życia na obszarze miejscowości przez zaspokojenie potrzeb społecznych mieszkańców, - Zapobieganie patologiom wśród młodzieży, - Aktywizacja i integracja mieszkańców, - Stworzenie warunków do kultywowania tradycji i obyczajów,
4.	Podmiot wdrażający	Gmina Halinów
5.	Zakładana wartość całkowita	9 550 000 PLN
6.	Źródła finansowania	RPO WM Działanie 6.1. Kultura Budżet Gminy, środki prywatne
3	Nazwa projektu	Zagospodarowanie centrum miasta Halinów poprzez utworzenie Rynku Miejskiego jako alternatywy miejsca wypoczynku i rekreacji mieszkańców miasta.
1.	Okres realizacji	2012-2017
2.	Działania	1. Nadanie Rynkowi reprezentacyjnego charakteru poprzez: - adaptację przestrzeni na cele reprezentacyjne, kulturalno-społeczne i rekreacyjne, - budowę infrastruktury umożliwiającej pełnienie w/w funkcji (np.: miejsca odpoczynku połączone z gastronomią, przenośne konstrukcje wystawowe), - budowa terenów zielonych podkreślających reprezentacyjny charakter rynku, w tym wykonanie elementów małej architektury (ławki, kwietniki, pergole, kosze na śmieci itp.). - oświetlenie terenu, - przygotowanie infrastruktury umożliwiającej powstanie małej gastronomii, - budowę/ustawienie toalet publicznych. 2. Rozbudowa systemu monitoringu. 3. Promocja kulturalno-turystyczna.
3.	Cele	- Zaspokojenie potrzeb społeczeństwa, - Poprawa jakości życia w miejscowości, - Poprawa estetyki miejscowości, - Zapobieganie patologii wśród młodzieży - Poprawa wizerunku miejscowości.
4.	Podmiot wdrażający	Gmina Halinów, GS Samopomoc Chłopska, lokalni przedsiębiorcy
5.	Zakładana wartość całkowita	10 000 000 PLN
6.	Źródła finansowania	RPO WM Działanie 5.2. Rewitalizacja miast Budżet Gminy, środki prywatne
4	Nazwa projektu	Uporządkowanie i poprawa estetyki przestrzeni publicznej poprzez przebudowę ulicy Jana Pawła II w celu ożywienia społeczno-gospodarczego rewitalizowanego terenu miasta Halinów
1.	Okres realizacji	2012-2014
2.	Działania	- przebudowa ulicy Jana Pawła II - budowa chodników - odwodnienie drogi - przebudowa linii energetycznej i telefonicznej
3.	Cele	- Poprawa bezpieczeństwa użytkowników terenu publicznego, - Poprawa estetyki miejscowości, - Zaspokojenie potrzeb społeczeństwa.
4.	Podmiot wdrażający	Gmina Halinów, Powiat Miński
5.	Zakładana wartość całkowita	4 400 000 PLN
5	Nazwa projektu	Modernizacja Zespołu Szkół w Halinowie wraz z termomodernizacją budynku
1.	Okres realizacji	2012-2016



2.	Działania	<ul style="list-style-type: none">- przystosowanie szkoły do potrzeb osób niepełnosprawnych- wymiana okien i luksferów- wykonanie termomodernizacji ścian oraz elewacji budynku- wymiana podłóg- remont łazienek- remont dachu
3.	Cele	<ul style="list-style-type: none">- Poprawa jakości życia na obszarze miejscowości przez zaspokojenie potrzeb edukacyjnych,- Poprawa warunków edukacji dzieci,- Poprawa wizerunku miejscowości- Poprawa bezpieczeństwa użytkowników,- Poprawa jakości nauczania
4.	Podmiot wdrażający	Gmin Halinów
5.	Zakładana wartość całkowita	1 500 000 PLN
6	Nazwa projektu	Stworzenie strefy bezpieczeństwa poprzez budowę systemu monitoringu miasta Halinów
1.	Okres realizacji	2011-2013
2.	Działania	budowa i instalacja systemu monitoringu na terenie miasta Halinów
3.	Cele	<ul style="list-style-type: none">- Poprawa bezpieczeństwa użytkowników terenu publicznego- Zaspokojenie potrzeb społeczeństwa,- Poprawa jakości życia,- Poprawa estetyki miejscowości,- Zapobieganie patologii wśród młodzieży.
4.	Podmiot wdrażający	Gmina Halinów
5.	Zakładana wartość całkowita	800 000 PLN
6.	Źródła finansowania	RPO WM Działanie 5.2. Rewitalizacja miast Budżet Gminy, środki prywatne
7	Nazwa projektu	Budowa urządzeń odwodnienia powierzchniowego całego obszaru
1.	Okres realizacji	2014-2017
2.	Działania	- budowa kanalizacji
3.	Cele	<ul style="list-style-type: none">- Poprawa stanu Środowiska w miejscowości,- Poprawa stanu zdrowia mieszkańców,- Poprawa warunków życia,- Zwiększenie atrakcyjności miejscowości,
4.	Podmiot wdrażający	Gmina Halinów
5.	Zakładana wartość całkowita	10 000 000 PLN
6.	Źródła finansowania	Środki UE Budżet Gminy
8	Nazwa projektu	Poprawa jakości obsługi mieszkańców poprzez modernizację parkingu przy Urzędzie Miejskim w Halinowie
1.	Okres realizacji	2011-2012
2.	Działania	<ul style="list-style-type: none">- modernizacja i przebudowa nawierzchni;- odwodnienie terenu;- wyznaczenie miejsc parkingowych.
3.	Cele	<ul style="list-style-type: none">- Poprawa bezpieczeństwa użytkowników terenu publicznego- Zaspokojenie potrzeb społeczeństwa,- Poprawa jakości życia,- Poprawa estetyki miejscowości.
4.	Podmiot wdrażający	Gmina Halinów
5.	Zakładana wartość całkowita	600 000 PLN



9	Nazwa projektu	Poprawa jakości obsługi mieszkańców gminy Halinów poprzez modernizację parkingu przy ulicy Okuniewskiej (przy kościele)
1.	Okres realizacji	2012
2.	Działania	- modernizacja i przebudowa nawierzchni; - odwodnienie terenu; - wyznaczenie miejsc parkingowych.
3.	Cele	- Poprawa bezpieczeństwa użytkowników terenu publicznego - Zaspokojenie potrzeb społeczeństwa, - Poprawa jakości życia, - Poprawa estetyki miejscowości.
4.	Podmiot wdrażający	Gmina Halinów
5.	Zakładana wartość całkowita	200 000 PLN
10	Nazwa projektu	Poprawa funkcjonalności struktury ruchu kołowego oraz estetyki przestrzeni publicznych na terenie miasta Halinów poprzez modernizację parkingu samochodowego przy Zespole Szkół w Halinowie
1.	Okres realizacji	2012
2.	Działania	- utwardzenie nawierzchni - odwodnienie terenu - przebudowa ogrodzenia szkoły
3.	Cele	- Poprawa bezpieczeństwa użytkowników terenu publicznego - Zaspokojenie potrzeb społeczeństwa, - Poprawa jakości życia, - Poprawa estetyki miejscowości.
4.	Podmiot wdrażający	Gmina Halinów
5.	Zakładana wartość całkowita	500 000 PLN
11	Nazwa projektu	Poprawa jakości usług medycznych świadczonych na terenie miasta poprzez modernizację budynku Niepublicznego Zakładu Opieki Zdrowotnej w Halinowie
1.	Okres realizacji	2011-2016
2.	Działania	1. Rozbudowa budynku z dostosowaniem poradni do aktualnych wymogów sanitarnohigienicznych. 2. Rewaloryzacja terenów zielonych, w tym nasadzenia zieleni wysokiej i niskiej. 3. Budowa małej architektury. 4. Budowa oświetlenia terenu. 5. Remont ogrodzenia, wymiana bram i furtek 6. Utwardzenie nawierzchni istniejących parkingów (z odprowadzeniem wód opadowych i oświetleniem). 7. Modernizacja chodnika na ulicy Mickiewicza na odcinku od ulicy Bema do ulicy Piłsudskiego. 8. Zakup niezbędnego wyposażenia oraz sprzętu medycznego.
3.	Cele	- Zaspokojenie potrzeb społeczeństwa, - Poprawa jakości życia w miejscowości, - Poprawa estetyki miejscowości, - Poprawa wizerunku miejscowości.
4.	Podmiot wdrażający	Gmina Halinów, NZOZ
5.	Zakładana wartość całkowita	3 000 000 PLN
12	Nazwa projektu	Poprawa funkcjonalności struktury ruchu kołowego oraz estetyki przestrzeni publicznych na terenie miasta Halinów poprzez budowę parkingu samochodowego od ul. Prusa
1.	Okres realizacji	2012
2.	Działania	- wykup działki - utwardzenie nawierzchni - odwodnienie terenu - przebudowa ogrodzenia szkoły



3.	Cele	<ul style="list-style-type: none">- Poprawa bezpieczeństwa użytkowników terenu publicznego- Zaspokojenie potrzeb społeczeństwa,- Poprawa jakości życia,- Poprawa estetyki miejscowości.
4.	Podmiot wdrażający	Gmina Halinów
5.	Zakładana wartość całkowita	500 000 PLN
6.	Źródła finansowania	Budżet Gminy
13	Nazwa projektu	Tworzenie stref bezpieczeństwa i zapobiegania przestępczości m.in. poprzez modernizację ogrodzeń obiektów, a także rozwój sieci monitoringu wizyjnego w najbardziej niebezpiecznych miejscach miasta Halinów
1.	Okres realizacji	2016
2.	Działania	<ul style="list-style-type: none">- przebudowa ogrodzenia szkoły- monitoring terenu
3.	Cele	<ul style="list-style-type: none">- Poprawa bezpieczeństwa użytkowników terenu publicznego- Zaspokojenie potrzeb społeczeństwa,- Poprawa jakości życia,- Poprawa estetyki miejscowości.
4.	Podmiot wdrażający	Gmina Halinów
5.	Zakładana wartość całkowita	500 000 PLN
6.	Źródła finansowania	Środki UE; Budżet Gminy



Część II. Program komplementarnych działań w sferze społecznej – zestawienie projektów komplementarnych z działaniami inwestycyjnymi w ramach rewitalizacji miasta Halinów

1.	Nazwa projektu	Chrońmy siebie i innych – poprawa bezpieczeństwa w Halinowie
1.	Okres realizacji	2011 - 2013
2.	Działania	- przeprowadzenie cyklu szkoleń profilaktycznych dla uczniów szkół podstawowych, nauczycieli, rodziców (bezpieczne zachowanie na ulicy, na podwórku, w domu; co zrobić gdy: zaatakuje pies, w przypadku ataków chuligańskich, próbach wymuszenia; pierwsza pomoc medyczna, gdy jesteśmy świadkami wypadku na drodze, na podwórku, w szkole, w domu; nie palę, nie piję, nie biorę – szkodliwość uzależnień i jak się obronić przed wciągnięciem w nałóg)
3.	Cele	- liczba przeszkolonych dzieci i młodzieży - liczba przeszkolonych rodziców - liczba przeszkolonych nauczycieli
4.	Podmiot wdrażający	Gmina Halinów/Zespół Szkół w Halinowie
5.	Zakładana wartość całkowita	25 000 zł
6.	Źródła finansowania	PO KL, Budżet Gminy, środki prywatne
2.	Nazwa projektu	Halinowskie spotkania z kulturą
1.	Okres realizacji	2012
2.	Działania	- przygotowanie imprezy plenerowej. - wzmocnienie lokalnych więzi kulturowych i społecznych mieszkańców: propagowanie wiedzy o historii Halinowa; wspieranie twórczości artystycznej; wspieranie lokalnych przedsiębiorców: handlu, amatorskiej twórczości artystycznej i rękodzieła; integracja mieszkańców, gry i zabawy dla dzieci
3.	Cele	- liczba lokalnych artystów - liczba mieszkańców
4.	Podmiot wdrażający	Gmina Halinów/Dom Kultury w Halinowie
5.	Zakładana wartość całkowita	30 000 zł
6.	Źródła finansowania	PO KL, Budżet Gminy, środki prywatne
3.	Nazwa projektu	Halinowskie Dni Muzyki
1.	Okres realizacji	2011-2015
2.	Działania	- przygotowanie imprezy z muzyką klasyczną i sakralną
3.	Cele	- liczba uczestników
4.	Podmiot wdrażający	Gmina Halinów/Dom Kultury w Halinowie
5.	Zakładana wartość całkowita	30 000
6.	Źródła finansowania	Budżet Gminy, Budżet Powiatu Mińskiego, środki prywatne
4.	Nazwa projektu	Szkolenia z obsługi komputera dla mieszkańców Halinowa
1.	Okres realizacji	2010-2015
2.	Działania	- przeprowadzenie szkoleń z obsługi komputera dla mieszkańców Halinowa
3.	Cele	- liczba osób przeszkolonych
4.	Podmiot wdrażający	Gmina Halinów/ Gminne Centrum Informacji w Halinowie
5.	Zakładana wartość całkowita	150 000 zł
6.	Źródła finansowania	PO KL, Budżet Gminy



5	Nazwa projektu	Warsztaty z asertywności, motywacji i zarządzania dla mieszkańców Halinowa
1.	Okres realizacji	2013-2014
2.	Działania	- przeprowadzenie warsztatów dla mieszkańców Halinowa z asertywności, motywacji i zarządzania czasem
3.	Cele	- liczba osób przeszkolonych
4.	Podmiot wdrażający	Gmina Halinów/ Gminne Centrum Informacji w Halinowie
5.	Zakładana wartość całkowita	90 000 zł
6.	Źródła finansowania	Środki UE, Budżet Gminy
6	Nazwa projektu	Dni sportu w Halinowie
1.	Okres realizacji	2011-2014
2.	Działania	- przygotowanie imprezy plenerowej dla dzieci i młodzieży w czasie, której będą odbywały się zawody sportowe
3.	Cele	- liczba uczestników
4.	Podmiot wdrażający	Gmina Halinów/ Zespół Szkół/Dom Kultury/Gminne Centrum Informacji
5.	Zakładana wartość całkowita	100 000 zł
6.	Źródła finansowania	Budżet Gminy, środki prywatne
7	Nazwa projektu	„Nowa firma”
1.	Okres realizacji	2014-2015
2.	Działania	- doradztwo i szkolenia dla osób rozpoczynających prowadzenie działalności gospodarczej.
3.	Cele	- liczba nowych firm - liczba osób nowo zatrudnionych
4.	Podmiot wdrażający	Gmina Halinów/Gminne Centrum Informacji
5.	Zakładana wartość całkowita	50 000 zł
6.	Źródła finansowania	Środki UE, Budżet Gminy
8	Nazwa projektu	„Powrót na rynek pracy”
1.	Okres realizacji	2015
2.	Działania	- szkolenia zawodowe i doradztwo zawodowe dla bezrobotnych z terenu miasta Halinów.
3.	Cele	- liczba osób nowo zatrudnionych
4.	Podmiot wdrażający	Gmina Halinów/ Gminne Centrum Informacji w Halinowie
5.	Zakładana wartość całkowita	20 000 zł
6.	Źródła finansowania	Środki UE, Budżet Gminy, środki prywatne
9	Nazwa projektu	Halinowski Inkubator przedsiębiorczości
1	Okres realizacji	2015-2017
2	Działania	- działanie na rzecz zwiększenia aktywności gospodarczej - podejmowanie działań na rzecz drobnej przedsiębiorczości w postaci wyszukiwania korzystnych warunków lokalowych, udzielanie pomocy organizacyjnej, wskazywanie najodpowiedniejszych struktur organizacyjnych,
3	Cele	- liczba nowych firm - liczba istniejących firm, które skorzystają z wsparcia
4	Podmiot wdrażający	Gmina Halinów/Gminne Centrum Informacji w Halinowie
5	Zakładana wartość	50 000 zł



	całkowita	
6	Źródła finansowania	Środki UE, Budżet Gminy, środki prywatne
10	Nazwa projektu	Warsztaty Terapii Zajęciowej dla osób niepełnosprawnych
1.	Okres realizacji	2013
2.	Działania	- aktywne wspomaganie procesu rehabilitacji zawodowej i społecznej osób niepełnosprawnych, - stwarzanie osobom niepełnosprawnym niezdolnym do podjęcia pracy możliwości rehabilitacji społecznej i zawodowej w zakresie pozyskania lub przywracania umiejętności niezbędnych do podjęcia zatrudnienia.
3.	Cele	- liczba uczestników warsztatów
4.	Podmiot wdrażający	Gmina Halinów/Urząd Miejski w Halinowie/Miejski Ośrodek Pomocy Społecznej
5.	Zakładana wartość całkowita	20 000 zł
6.	Źródła finansowania	PO KL, Budżet Gminy, środki prywatne
11	Nazwa projektu	Piknik „Bądź zdrowy i bezpieczny”
1.	Okres realizacji	2011-2012
2.	Działania	- przygotowanie imprezy plenerowej promującej prozdrowotne zachowania oraz zasady bezpiecznego zachowania na drodze
3.	Cele	- liczba uczestników pikniku
4.	Podmiot wdrażający	Gmina Halinów/Gminne Centrum Informacji w Halinowie
5.	Zakładana wartość całkowita	30 000 zł
6.	Źródła finansowania	Budżet Gminy, środki prywatne
12	Nazwa projektu	Klub Aktywnego Seniora
1.	Okres realizacji	2011-2015
2.	Działania	- przygotowanie świetlicy, gdzie można będzie np. korzystać z komputerów, grać w szachy, warcaby, brydż sportowy, scrable i inne gry planszowe; dostęp do codziennej prasy, mała biblioteczka, robótki ręczne itp.
3.	Cele	- liczba osób biorących udział w spotkaniach Klubu
4.	Podmiot wdrażający	Gmina Halinów/Dom Kultury w Halinowie
5.	Zakładana wartość całkowita	20 000 zł
6.	Źródła finansowania	Budżet Gminy, środki prywatne
13	Nazwa projektu	Sport i rekreacja – modelowy program profilaktyki dziecięcej w Halinowie
1.	Okres realizacji	2013-2016
2.	Działania	- „nauka” rodziców, nauczycieli i dzieci spędzania wolnego czasu z naciskiem na promocję zdrowego stylu życia i zapobieganie uzależnieniom; - stworzenie wzorcowego podejścia systemowego do profilaktyki dziecięcej.
3.	Cele	- liczba osób biorących udział w warsztatach
4.	Podmiot wdrażający	Gmina Halinów/Zespół Szkół w Halinowie/Urząd Miejski w Halinowie
5.	Zakładana wartość całkowita	20 000 zł
6.	Źródła finansowania	PO KL, Budżet Gminy, środki prywatne
14	Nazwa projektu	„Stop dla używek”
1.	Okres realizacji	2012-2015
2.	Działania	- przygotowanie programu profilaktycznego dla młodzieży mającego na celu zahamowanie stosowania używek wśród nieletnich; zmniejszenie wśród nich patologii i przestępczości.
3.	Cele	- liczba młodzieży



4.	Podmiot wdrażający	Gmina Halinów/Urząd Miejski w Halinowie
5.	Zakładana wartość całkowita	15 000 zł
6.	Źródła finansowania	Budżet Gminy, środki prywatne
15	Nazwa projektu	„Tylko dla kobiet”
1.	Okres realizacji	2015-2017
2.	Działania	- organizacja zajęć z aerobiku, kursów tańca, - grupy wsparcia, poradnictwo, zajęcia relaksacyjne, - nowe trendy w modzie - zajęcia z wizażystką,
3.	Cele	- liczba kobiet
4.	Podmiot wdrażający	Gmina Halinów/ Dom Kultury w Halinowie
5.	Zakładana wartość całkowita	50 000 zł
6.	Źródła finansowania	Środki UE, Budżet Gminy, środki prywatne



VI. WDRAŻANIE I ZARZĄDZANIE

Wdrażanie Planu Odnowy Miejscowości Halinów rozpocznie się poprzez wprowadzenie go w życie uchwałą Rady Miejskiej w Halinowie. Odpowiedzialnym za jego realizację będzie Burmistrz Halinowa.

W celu sprawnego wdrażania Planu zostanie powołany Zespół ds. Planu Odnowy Miejscowości Halinów odpowiedzialny za zarządzanie i koordynację Planem oraz wdrażanie poszczególnych zadań inwestycyjnych.

W skład Zespołu ds. POM Halinów wejdą:

- Z-ca Burmistrza Halinowa,
- Rada Miejska w Halinowie,
- Przedstawiciel Urzędu Miejskiego w Halinowie.

Zakres zadań Zespołu obejmuje w szczególności:

- ustalenie zasad i kryteriów realizacji Planu,
- inicjowanie ewentualnych zmian Planu,
- zbieranie danych statystycznych i finansowych na temat postępów wdrażania oraz przebiegu realizacji projektów w ramach Planu,
- dokonanie oceny po zakończeniu realizacji Planu,
- zapewnienie informowania o współfinansowaniu przez UE realizowanych projektów,
- opracowanie i składanie wniosków o finansowanie zewnętrzne.