

**Uzupełnienie do opisu przedmiotu zamówienia - Załącznik nr 16 do SIWZ**

1. W zakres zadania wchodzi zakup tablic szkolnych, zgodnie z poniższym zestawieniem tablic.

## ZESTAWIENIE TABLIC SZKOLNYCH

<i>Lp.</i>	<i>Nr pom.</i>	<i>Nazwa pomieszczenia</i>	<i>Tablica tekstylna/ Korkowa wym. tablica o powierzchni nie mniejszej niż 2m<sup>2</sup> szerokość ramki nie mniejsza niż 5 cm</i>	<i>Tablica zielona wym. 200/100</i>	<i>Tablica zielona tryptyk wym. 170/100</i>	<i>Tablica biała wym. 200/100</i>
1	0.14	pokój nauczycielski	2			1
2	0.21	sala	3		1	
3	0.23	biblioteka	2			1
4	1.06	sala	3	1		
5	1.07	sala - biologia	3	1		
6	1.10	sala językowa	2			1
7	1.12	sala językowa	2			1
8	1.13	sala językowa	2			1
9	1.15	sala komputerowa	2			1
10	1.16	sala indywidualna	2			1
11	1.19	sala - chemia	3		1	
12	1.21	sala - fizyka	1		1	
13	2.07	sala	3	1	1	
14	2.08	sala	3	1		
15	2.11	sala językowa	2			1
16	2.13	sala językowa	2			1
17	2.14	sala językowa	2			1
18	2.16	sala komputerowa	2			1
19	2.17	sala indywidualna	2			1
20	2.20	sala - plastyka	3			1
21	2.22	sala - plastyka	3			1

		<b>RAZEM</b>	<b>49</b>	<b>4</b>	<b>4</b>	<b>14</b>
--	--	--------------	-----------	----------	----------	-----------

1. Tablica tekstylna/korkowa - wym. tablicy o powierzchni nie mniejszej niż 2m<sup>2</sup>, szerokość ramki nie mniejsza niż 5 cm,
  2. Tablica zielona – wym. 200x100
  3. Tablica zielona tryptyk - wym. 170x100
  4. Tablica biała – wym. 200x100
2. W zakres zadania wchodzi zakup wyposażenia łazienek, zgodnie z zestawieniem wyposażenia łazienek zamieszczonym w opisie technicznym do projektu wykonawczego – branża architektura.
  3. Wyposażenie szatni nie wchodzi w zakres zadania.
  4. Wizji lokalnej można dokonywać od poniedziałku do piątku w godz. od 10.00 do 14.00 po uprzednim zgłoszeniu przez Wykonawcę tego zamiaru (telefonicznie – tel. nr 22 783 60 90, mailem – gimhal@wp.pl lub faksem – fax nr 22 760 43 16), na co najmniej 2 godziny przed przyjazdem na miejsce wizji. W celu dokonania wizji należy się zgłosić do sekretariatu sala nr 16 w Zespole Szkół w Halinowie przy ul. Okuniewskiej 115. Po terenie budowy oprowadzi Pani Zofia Kwiatkowska lub Pani Ewa Kupiec.
  5. W zakres zadania wchodzi zakup wyposażenia aneksu kuchennego w:
    - sekretariacie pom. 0.13;
    - pomieszczeniu socjalnym pom. 0.15;
    - pomieszczeniu wydawania posiłków pom. 0.17;
wg zestawienia mebli kuchennych zgodnie z rys. branży architektura A.413 – kuchenne zabudowy.
  6. W wyposażeniu pomieszczeń 0.13, 0.15, 0.17 należy uwzględnić sprzęt AGD.
  7. W ramach okiennych należy przyjąć nawietrzaki wentylacyjne higrosterowalne zgodnie z rzutami branży sanitarnej S-WM.01, S-WM.02, S-WM. 03.
  8. Parametry windy:
    - Wymiary szybu: głębokość podszybia 1,0 m, wysokość szybu 1140,0 m
    - Udźwig: od 600kg do 800kg
    - Rodzaj napędu: elektryczny lub hydrauliczny
    - Brak oddzielnego wydzielonego pomieszczenia maszynowni
    - Ilość przystanków: 3 Ilość dojazdów do kabiny (kabina nieprzelotowa): 3
    - Winda przystosowana dla osób niepełnosprawnych.
    - Kontrola dostępu – kluczyk.
  9. Wydajność centrali NW1 wg bilansu powietrza (tabela w opisie) tj.  $V_n = 11440 \text{ m}^3/\text{h}$   $V_w = 8965 \text{ m}^3/\text{h}$ .  
Centrala NW2 wg bilansu ma wydajność  $V_n = 1870 \text{ m}^3/\text{h}$ ,  $V_w = 1595 \text{ m}^3/\text{h}$ .  
Centrala nie musi być wyposażona w tłumiki akustyczne - tłumiki można zamówić osobno w wykonaniu kanałowym.  
Parametry czynnika obiegu CT należy przyjmować wg danych w części dot. CT:  $t_z/t_p = 90/70 \text{ stC}$ .
  10. Projekt przewiduje ewentualne odtworzenie drenażu przy budynkach istniejących „jeżeli podczas wykonywania prac ziemnych zostanie odkryty drenaż któregoś z istniejących budynków należy zapewnić jego ciągłość. Uszkodzony drenaż powinien być odtworzony na tym samym poziomie”. Natomiast projekt obejmuje instalacje do usunięcia zgodnie z projektem zagospodarowania terenu rys. 01 branża A.
  11. Informacje dotyczące ogrodzenia wzdłuż południowo-wschodniej granicy podane są w opisie technicznym projektu architektonicznego poz. 1.4.1, natomiast długość ogrodzenia do przestawienia widoczna jest na rys. 01 branża A – projekt zagospodarowania terenu.

12. Dane dotyczące paneli trójwymiarowych w pomieszczeniu holu podane są na rys. A29-architektura (jest podany typ i są rozrysowane ilości).
13. Dane dotyczące zaczepów (prosimy zastosować standardowe), a ilości należy odczytać z rys. A9.
14. Rodzaj i ilość podbitki nad wejściem głównym do budynku wg rys. A12.
15. Ilość naklejek identyfikujących pomieszczenia wynika z ilości drzwi, naklejki powinny być o odpowiedniej trwałości estetyce i wielkości.
16. Demontaż istniejących okien w ścianie szczytowej budynku, wraz z zamurowaniem otworów oraz otynkowaniem i pomalowaniem ściany wewnętrznej budynku istniejącej szkoły - dotyczy trzech okien o wymiarach ok. 5,30m x 2,20m oraz jednego okna o wymiarach ok. 5,30m x 0,60m.
17. Stolarka oznaczona jako p.poz. ma być aluminiowa.
18. Stolarka w kolorze antracyt ma być jednostronna po zewnętrznej stronie, biała po stronie wewnętrznej.
19. Zgodnie z opisem technicznym na istniejącym budynku należy wykonać poniższe roboty: „odnowienia i pomalowania elewacji istniejącej szkoły, demontażu płytek elewacyjnych między oknami w poziomie piwnicy i wykonanie elewacji takiej jak na podmurówce w nowym budynku, uzupełnienie ubytków tynku na starej elewacji i ujednoczenie faktury tynku elewacji. Istniejące elewacje wspomniane wyżej należy pomalować wg zasady istniejącej na projektowanym budynku tj. cały budynek w kolorze żółtym, za wyjątkiem filarów (poziomych pasów) międzyokiennych, które należy pomalować na kolor ciemnoszary. Tynk cokołowy (kolor ciemnoszary) do wysokości górnej krawędzi okien piwnicy. Strefa parteru (do wysokości górnej krawędzi okien parteru) w kolorze jasnoszarym. Wszelkie kolory identyczne z tymi, użytymi na budynku projektowanym. Wyjątek kolor jasnoszary parteru, jaki zostanie dobrany na etapie budowy, do odcienia pustaków elewacyjnych użytych na budynku projektowanym.” Ilość m2 do odnowienia na istniejącej części szkoły jest podana w poz. 140.
20. Ścianki działowe z pustaków gazobetonowych (pustak akustyczny) zgodnie z rysunkami.
21. Zamawiający udostępnia na stronie [www.bip.halinow.pl](http://www.bip.halinow.pl) przedmiar robót w wersji edytowalnej (z rozszerzeniem ATH).
22. Ze względu na wymóg opracowania projektu i wykonania instalacji dzwonekowej podajemy wytyczne dotyczące parametrów urządzeń i opisu technicznego ww. instalacji: Sygnalizacja przerw lekcyjnych powinna być sterowana za pomocą zegara szkolnego – elektroniczna woźna (EW) zlokalizowanego w pomieszczeniu portiera. Dzwonki rozmieścić w korytarzach na każdej z kondygnacji budynku. Instalacja przewodem YDY 3x1,5 podtynkowo. Programowanie zegara wykonać zgodnie z jego DTR, godziny sygnalizacji uzgodnić z użytkownikiem (dodatkowo ręczne uruchomienie dzwonek).
23. Ze względu na wymóg opracowania projektu i wykonania radiowęzła szkolnego podajemy wytyczne dotyczące parametrów urządzeń i opisu technicznego ww. instalacji: Wykonanie systemu nagłośnienia (radiowęzeł) wraz z dostawą i konfiguracją sprzętu. Miejsca zamontowania głośników: korytarze hol wejściowy wraz z ułożeniem okablowania. Serwerownię zlokalizować w pom. wskazanym przez Zamawiającego. Serwerownię wyposażać we wzmacniacz miksujący, do którego będzie się zbiegało okablowanie z całego budynku (okablowanie z głośników, mikrofonu pulpituowego, miksera 4-kanalowego). Wzmacniacz miksujący (lub jego odpowiednie wyposażenie) powinien umożliwiać nagrywanie/odtworzenie komunikatów cyfrowych, dzięki czemu będzie można zaprogramować minimum 6 komunikatów (alarmów dźwiękowych), które w każdej chwili będą mogły zostać odtworzone. Odtworzenie w/w komunikatów (alarmów dźwiękowych wcześniej zaprogramowanych/nagranych) powinno być możliwe z sekretariatu poprzez mikrofon strefowy i serwerowni ze wzmacniacza. Instalacja

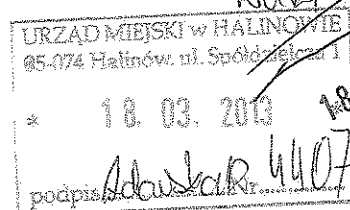
radiowęzłowa powinna umożliwiać nadawanie sygnałów głosowych z następujących miejsc: sekretariatu poprzez zastosowanie mikrofonu pulpitowego (strefowego), rozgłośni radiowęzłowej (pomieszczenie 1.16 sala indywidualna) dzięki wykorzystaniu 4-kanalowego miksera audio, do którego będzie można podłączyć różne źródła dźwięku. Mikser powinien zostać połączony ze wzmacniaczem miksującym kablem symetrycznym HIFI (kabel podwójnie ekranowany), serwerowni poprzez podłączenie różnych źródeł dźwięku do wzmacniacza miksującego. Po zamontowaniu i skonfigurowaniu sprzętu należy przeszkolić dwie osoby wyznaczone przez zamawiającego z obsługi systemu nagłośnienia.

24. Ze względu na wymóg opracowania projektu i wykonania nagłośnienia auli podajemy wytyczne dotyczące parametrów urządzeń i opisu technicznego ww. instalacji: System nagłośnienia auli powinien umożliwiać korzystanie z systemu do realizacji wydarzeń edukacyjno – konferencyjnych dla potrzeb szkoły, takich jak: apele szkolne, konferencje, wykłady, zajęcia edukacyjne, spotkania okolicznościowe, różnego rodzaju gale oraz innych wydarzeń planowanych przez władze szkoły. Powinien zapewniać prawidłowy, niezakłócony przekaz mowy oraz zrozumiałość mowy na poziomie dobrym. Projektowany system powinien umożliwiać realizację małych form artystycznych, takich jak: małe koncerty instrumentalne, realizację małych form teatralnych, nagłośnienie wydarzeń tanecznych, projekcje filmowe. Lokalizacja urządzeń głośnikowych powinna być zaprojektowana optymalnie ze względu na uzyskane wyniki symulacji. Sygnały doprowadzone do zestawów głośnikowych zarządzane przez procesor sygnałowy zainstalowany na stałe w pom. zaplecza.
25. Ze względu na wymóg opracowania projektu i instalacji rzutnika i ekranu w auli podajemy wytyczne dotyczące parametrów urządzeń i opisu technicznego ww. instalacji: Projektor powinien umożliwić prezentację multimedialną z wielu różnych źródeł takich jak: odtwarzacz bluray, (płyty BluRay Disc, DVD, VCD, CD), wyposażony w wyjście HDMI; notebooki prezentacyjne Użytkownika ustawiane na stole oraz mównicy (3 stanowiska podłączeniowe, notebooki nie ujęte w projekcie); komputer prezentacyjny z monitorem dotykowym LCD 19”, odtwarzacz/rejestrator DVD z dyskiem twardym oraz tunerem cyfrowym TV (płyty DVD, VCD, CD, telewizja), wyposażonym w wyjście HDMI. Rozmieszczenie projektora i ekranu (a także wymiary ekranu) należy tak dobrać, aby zapewnić właściwy przekaz obrazu do każdego uczestnika wykładu (pokazu) w sali. Ekran może być wpuszczony we wnęki sufitu podwieszanego, dzięki czemu tubusy nie będą widoczne. Ekran wysuwany elektrycznie.
26. Zamieszczamy [zezwolenie na wycinkę drzew](#) - Decyzję WS.613.13.2013 z dnia 14.03.2013 r. wraz z [załącznikiem rysunkowym](#).
27. Koszt wycinki drzew jest po stronie wykonawcy.
28. Zamawiający posiada: [prawomocne pozwolenie na budowę budynku szkolnego](#) oraz placu manewrowego z parkingiem z 16 m.p. – Decyzja Nr 180/2013 z dnia 01.07.2013 r. i [prawomocne pozwolenie na budowę zjazdu](#) przewidzianego do realizacji na dz. nr ew. 664/1 w m. Halinów gm. Halinów – Decyzja Nr 156/2013 z dnia 11.06.2013 r.
29. Wyjaśnienie dotyczące drzwi:
  - drzwi D3\* to drzwi wewnętrzne płycinowe EI30,
  - drzwi w pomieszczeniu 0.21 to drzwi D3B z „bulajem”,
  - drzwi DZ3 to drzwi zewnętrzne, ciepłe, aluminiowe z wkładką termiczną, kolor antracytowy RAL 7016, EI60,
  - drzwi D.1\* to drzwi wewnętrzne aluminiowe kolor antracytowy RAL7016 - EI60,
  - drzwi D1\* to drzwi aluminiowe wewnętrzne EI30.
30. Parametry techniczne świetlików na dachu (rodzaj szklenia, przewodnictwo cieplne szklenia i całość konstrukcji):

- Świetlik dachowy łukowy systemowy z poliwęglanu 800x186cm – NP.: ALUCO SYSTEM SL1.10 lub rozwiązanie równoważne, kolor przezroczysty gr. 20mm, struktura 5W;
  - Podbudowa z blachy stalowej, docieplona wełną gr. 50mm (wg systemu producenta np: ALUCO SYSTEM lub rozwiązanie równoważne);
  - Świetliki wypełnione materiałem o podwyższonej wytrzymałości na uderzenia;
  - Współczynnik przenikania ciepła  $U(\max) [W/(m^2 \cdot K)] = 1,7$ .
31. Żaluzje zewnętrzne są stałe.
  32. Parametry techniczne sufitów podwieszanych (typ sufitu, klasa pochłaniania dźwięku, grubość płyt, klasyfikacja ogniowa): podane są w opisie technicznym branży architektura cyt.: „Sufity podwieszane w rastrze 60x60 (krawędź opuszczona) zaprojektowano w auli i ponad holem wejściowym parteru oraz we wszystkich łazienkach. Kolor sufitów biały. Pozostałe pomieszczenia bez sufitów podwieszanych, za wyjątkiem miejscowych obniżzeń w przypadku przebiegających tam przewodów instalacyjnych. Porównaj – rzut sufitów.” Rigips Base 31E-15 60x60cm. Klasyfikacja ogniowa A2 – niepalna, grubość 10 mm. Pozostałe parametry powinny być spełnione w zgodności z warunkami technicznymi obiektów budowlanych, warunkami ochrony przeciwpożarowej.
  33. W legendzie rys. A.19, A.20, A.21 wystąpił błąd opisu. Sufity podwieszane typ base 31 E15 60x60 są przewidziane w auli i holu wejściowym zgodnie z rysunkiem. Ilości sufitów należy przyjąć z rysunków - przedmiary są pogładowe. Sufity podwieszane płyta g-k występują w korytarzu i stolówce w miejscu prowadzenia instalacji sanitarnych, a ich ilości należy przyjąć w odniesieniu do projektów branżowych tak, aby wszystkie instalacje były zakryte.
  34. Należy przyjąć miski ustępowe wiszące.
  35. Zawór elektromagnetyczny występujący w projekcie to zawór elektromagnetyczny DN40. Zasilane siłownika 230V AC bezprądowo zamknięty.
  36. Meble ujęte w zestawieniu wyposażenia meblowego nie muszą być bezwzględnie wycenione o wymiarach takich jak podane w zestawieniu - mogą być standardowe, muszą spełniać **wymagania dotyczące mebli szkolnych**.
  37. Stolarka oznaczona jako p.poż. ma być aluminiowa. Okna aluminiowe p.poż. na poziomie parteru należy przyjąć w wersji stałej. Natomiast na wyższych kondygnacjach w wersji tzw. okien technicznych. Napowietrzaki umieścić w ramach okiennych pozostałych okien pomieszczenia, w którym występują okna p.poż.
  38. Podstawą wyceny ścianek systemowych w sanitariatach z laminatu kompaktowego jest projekt branży architektonicznej rzuty A.3, A5, A7 – WC Męskie uczniów.

WS.613.13.2013

Mińsk Mazowiecki, dnia 14.03.2013 r.



## DECYZJA

Na podstawie art. 83 ust.1, art. 86 ust. 1 pkt 7 i art. 90 ustawy z dnia 16 kwietnia 2004 roku o ochronie przyrody ( Dz. U. z 2009 r, Nr 151 poz. 1220 ze zmianami) oraz art. 104 ustawy z dnia 14 czerwca 1960 roku Kodeks postępowania administracyjnego (tekst jednolity Dz. U. Nr 98 poz. 1071 z 2000 roku ze zmianami) po rozpatrzeniu wniosku Burmistrza Halinowa, z dnia 8 lutego 2013r w sprawie wydania zezwolenia na usunięcie drzew,

### o r z e k a m

- 1) zezwolić Gminie Halinów na usunięcie 57 drzew wyszczególnionych w załączniku nr 1 do niniejszej decyzji z nieruchomości oznaczonej w ewidencji gruntów miasta Halinów jako działki nr 19/6 i 18/8.
- 2) nie pobierać opłat za usunięcie drzew wymienionych w pkt 1.

### Uzasadnienie

Burmistrz Halinowa, wystąpił z wnioskiem o wydanie zezwolenia na usunięcie 57 drzew z nieruchomości oznaczonej w ewidencji gruntów wsi Halinów jako działki nr 19/6 i 18/8 będącej własnością Gminy Halinów. W dniu 20 lutego 2013 roku przeprowadzono oględziny przedmiotowych drzew i stwierdzono, że są drzewami, które wyrosły na nieruchomości po zakwalifikowaniu jej w planie zagospodarowania przestrzennego na cele budowlane, co ustalono na podstawie oględzin i informacji Zastępcy Burmistrza Halinowa z dnia 8.03.2013r.

Zgodnie z art. 86 ust. 1 pkt 7 ustawy z dnia 16 kwietnia 2004 roku o ochronie przyrody nie pobiera się opłat za usunięcie drzew, które wyrosły na nieruchomości po zakwalifikowaniu jej w planie zagospodarowania przestrzennego na cele budowlane .

W związku z powyższym orzeczono jak w sentencji.

### Pouczenie

Od niniejszej decyzji służy Stronie odwołanie do Samorządowego Kolegium Odwoławczego w Siedlcach za pośrednictwem Starosty Mińskiego w terminie 14 dni od dnia jej doręczenia.

#### Otrzymują:

1. Burmistrz Halinowa
2. aa.

#### Sprawę prowadzi:

Wojciech Dębski  
Tel. 25 759 87 42

*Wojciech Dębski*  
z up. Starosty  
Wojciech Dębski  
Zca Naczelnika  
Wydziału Środowiska i Rolnictwa

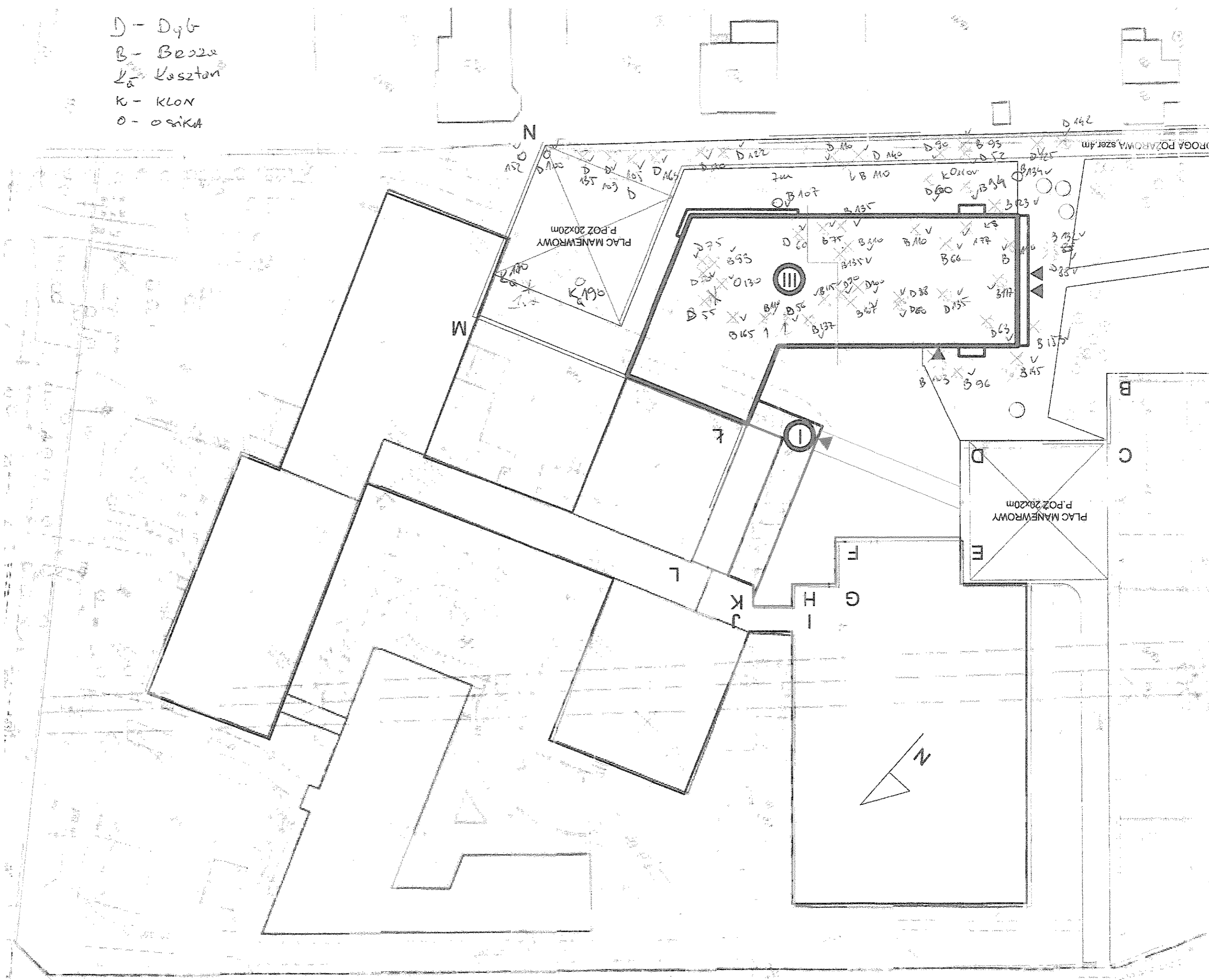
Zal. 1  
**STAROSTWO POWIATOWE**  
**w Mińsku Mazowieckim**  
**WYDZIAŁ ŚRODOWISKA I ROŚLINOŚCI**  
**WYKAZ DRZEW DO WNIOSKU O WYDANIE ZEZWOLENIA NA USUNIĘCIE DRZEW I KRZEWÓW**  
 w. obrotu 3-go Maja 16  
 05-300 Mińsk Mazowiecki

Lp	Gatunek	Obwód w cm na wys130cm	Lp	Gatunek	Obwód w cm na wys130cm
1	brzoza	107	29	dąb	152
2	brzoza	110	30	dąb	100
3	brzoza	93	31	dąb	135
4	brzoza	94	32	dąb	109
5	brzoza	134	33	dąb	105
6	brzoza	123	34	dąb	169
7	brzoza	132	35	dąb	110
8	brzoza	153	36	dąb	122
9	brzoza	117	37	dąb	110
10	brzoza	110	38	dąb	140
11	brzoza	66	39	dąb	90
12	brzoza	110	40	dąb	52
13	brzoza	107	41	dąb	60
14	brzoza	115	42	dąb	142
15	brzoza	137	43	dąb	125
16	brzoza	110	44	dąb	88
17	brzoza	135	45	dąb	63
18	brzoza	110	46	dąb	135
19	brzoza	135	47	dąb	60
20	brzoza	75	48	dąb	88
21	brzoza	93	49	dąb	100
22	brzoza	165	50	dąb	90
23	brzoza	145	51	dąb	56
24	brzoza	96	52	dąb	60
25	brzoza	103	53	dąb	75
26	klon	110	54	dąb	70
27	klon	177	55	dąb	55
28	osika	130	56	kasztan	170
			57	kasztan	190

Razem 57 sztuk drzew wyżej podanych gatunków

z up. STAROSTY  
  
**Wojciech Dębski**  
 Z-ca Naczelnika  
 Wydziału Środowiska i Rolnictwa

- D - Dąb
- B - Biała
- K - Klon
- O - Osika





STAROSTA MIŃSKI

Halinów, dnia 01 lipca 2013 r.

STAROSTWO POWIATOWE  
w Mińsku Mazowieckim  
Referat Architektury i Budownictwa  
ul. Spółdzielcza 1, 05-074 Halinów  
AB.II.6740.139.2013

## DECYZJA Nr 180 / 2013

Na podstawie art. 28, art. 33 ust. 1, art. 34 ust. 4, art. 36, art. 19 ustawy z dnia 7 lipca 1994 r. – Prawo budowlane (tekst jednolity Dz. U. z 2010r. Nr 243, poz. 1623 z późn. zm.) oraz na podstawie art. 104 ustawy z dnia 14 czerwca 1960 r. Kodeks postępowania administracyjnego (tekst jednolity Dz. U. z 2013 r. Nr 267 z późn. zm.)

po rozpatrzeniu wniosku Inwestora z dnia 27 maja 2013 r.

**zatwierdzam projekt budowlany i udzielam pozwolenia na budowę/rozbiórkę/wykonanie robót budowlanych**

### Gminie Halinów ul. Spółdzielcza 1 05-074 Halinów

na budowę budynku szkolnego (kategoria obiektu IX) – gimnazjum przy Zespole Szkół w Halinowie oraz placu manewrowego z parkingiem z 16 m.p. (kategoria obiektu XXII), zlokalizowanych na działce budowlanej składającej się z działek ewidencyjnych o nr: 18/7, 18/8, 19/6, 19/3, 19/4, 19/5, 667/1, 667/2, 18/4, 18/5 w miejscowości Halinów gm. Halinów, według projektu opracowanego przez:

- w zakresie architektury: Pana Jana Nikisch posiadającego uprawnienia budowlane nr WP-OIA/OKK/UpB/50/2010 w specjalności architektonicznej oraz wpis na listę członków Wielkopolskiej Okręgowej Architektów RP nr WP-0817
- i sprawdzonego przez Pana Dominika Nadwórnego posiadającego uprawnienia budowlane nr WP-OIA/OKK/UpB/33/2006 w specjalności architektonicznej oraz wpis na listę członków Wielkopolskiej Okręgowej Architektów RP nr WP-0613;
- w zakresie konstrukcji: opracowanego przez Pana Jana Lekana posiadającego uprawnienia budowlane nr 33/86/Pw w specjalności konstrukcyjno-budowlanej oraz wpis na listę członków Wielkopolskiej Okręgowej Izby Inżynierów Budownictwa nr WKP/BO/0466/03
- i sprawdzonego przez Pana Mikołaja Jankowskiego posiadającego uprawnienia budowlane nr WKP/0168/POOK/05 w specjalności konstrukcyjno-budowlanej oraz wpis na listę członków Wielkopolskiej Okręgowej Izby Inżynierów Budownictwa nr WKP/BO/6192/02;
- w zakresie instalacji sanitarnych: Panią Agnieszkę Rak posiadającą uprawnienia budowlane nr SLK/1159/PWOS/06 w specjalności instalacyjnej w zakresie sieci, instalacji i urządzeń wodociagowych i kanalizacyjnych, ciepłych, wentylacyjnych i gazowych oraz wpis na listę członków Wielkopolskiej Okręgowej Izby Inżynierów Budownictwa nr WKP/IS/0523/07
- i sprawdzonego przez Panią Agnieszkę Pach posiadającą uprawnienia budowlane nr 137/PW/2002 w specjalności instalacyjnej w zakresie sieci, instalacji i urządzeń wodociagowych i kanalizacyjnych, ciepłych, wentylacyjnych i gazowych oraz wpis na listę członków Wielkopolskiej Okręgowej Izby Inżynierów Budownictwa nr WKP/IS/0305/03;
- w zakresie instalacji elektrycznych: Pana Eugeniusza Greczkę posiadającego uprawnienia budowlane nr 58/78/Pw w specjalności instalacyjno- inżynieryjnej w zakresie sieci i instalacji elektrycznych oraz wpis na listę członków Wielkopolskiej Okręgowej Izby Inżynierów Budownictwa nr WKP/IE/1307/01
- i sprawdzonego przez Pana Tadeusz Wrześniński posiadającego uprawnienia budowlane nr 78/83/Pw w specjalności instalacyjno- inżynieryjnej w zakresie instalacji elektrycznych oraz wpis na listę członków Wielkopolskiej Okręgowej Izby Inżynierów Budownictwa nr WKP/IE/0042/12
- w zakresie instalacji teletechnicznych: Pana Rafała Karkulaka posiadającego uprawnienia budowlane nr DTT-TU/02336/02/U w specjalnościach instalacyjnych w telekomunikacji przewodowej wraz z infrastrukturą towarzyszącą oraz wpis na listę członków Wielkopolskiej Okręgowej Izby Inżynierów Budownictwa nr WKP/IE/0447/04
- i sprawdzonego przez Pana Mirosława Kubiaka posiadającego uprawnienia budowlane nr WKP/0157/PWOT/08 w specjalności telekomunikacyjnej oraz wpis na listę członków Wielkopolskiej Okręgowej Izby Inżynierów Budownictwa nr WKP/IE/0448/04
- w zakresie dróg: Pana Roberta Giemzę posiadającego uprawnienia budowlane nr WKP/0254/POOD/08 w specjalności drogowej oraz wpis na listę członków Wielkopolskiej Okręgowej Izby Inżynierów Budownictwa nr WKP/BD/0059/09
- i sprawdzonego przez Pana Krzysztofa Olszewskiego posiadającego uprawnienia budowlane nr WKP/0314/PWOD/11 w specjalności drogowej oraz wpis na listę członków Wielkopolskiej Okręgowej Izby Inżynierów Budownictwa nr WKP/BD/0192/12,

z zachowaniem następujących warunków, zgodnie z art. 36 ust. 1 oraz art. 42 ust. 2 i 3 ustawy – Prawo budowlane:

- 1) Szczególne warunki zabezpieczenia terenu budowy i prowadzenia robót budowlanych:
  - 1) roboty należy prowadzić zgodnie z dokumentacją budowlaną – w sposób zapewniający bezpieczeństwo ludzi i mienia oraz ochronę środowiska;
  - 2) zgodnie z art. 6 ustawy Prawo Budowlane – Inwestor jest zobowiązany zrealizować zaprojektowane zagospodarowanie terenu przed oddaniem obiektu budowlanego do użytkowania oraz zapewnić utrzymanie tego zagospodarowania przez okres istnienia obiektu;
  - 3) obiekt budowlany objęty niniejszym pozwoleniem należy wyznaczyć na gruncie przez uprawnionego geodetę oraz wykonać geodezyjną inwentaryzację powykonawczą, przy czym elementy ulegające zakryciu a wymagające inwentaryzacji geodezyjnej – podlegają inwentaryzacji przed ich zakryciem;
  - 4) przy wykonywaniu robót – zgodnie z art. 10 Prawa Budowlanego – należy stosować wyroby dopuszczone na podstawie przepisów szczególnych do obrotu i stosowania;
  - 5) zgodnie z art. 37 ust. 1 ustawy – Prawo budowlane decyzja o pozwoleniu na budowę wygasa, jeżeli budowa nie została rozpoczęta przed upływem 3 lat od dnia, w którym decyzja ta stała się ostateczna lub budowa została przerwana na czas dłuższy niż 3 lata;
- 2) Czas użytkowania tymczasowych obiektów budowlanych: .....
- 3) Terminy rozbiórki:
  - 1) istniejących obiektów budowlanych nieprzewidzianych do dalszego użytkowania: .....
  - 2) tymczasowych obiektów budowlanych .....
- 4) Szczegółowe wymagania dotyczące nadzoru na budowie należy ustanowić inspektora nadzoru inwestorskiego w specjalności konstrukcyjno - budowlanej i dołączyć jego pisemne oświadczenie stwierdzające przyjęcie obowiązków, kopie odpowiednich uprawnień budowlanych, kopie zaświadczenia o przynależności do właściwej Izby Zawodowej i potwierdzenie o posiadaniu aktualnego wymaganego ubezpieczenia od odpowiedzialności cywilnej (obowiązek na podstawie §2 pkt 1 Rozporządzenia Ministra Infrastruktury z dn. 19 listopada 2001 r. w sprawie rodzajów projektów budowlanych, przy których realizacji jest wymagane ustanowienie inspektora nadzoru inwestorskiego – Dz. U. z 2001 r. Nr 138, poz. 1554).
- 5) Inwestor jest zobowiązany:
  - 1) zawiadomić właściwy organ nadzoru budowlanego o zakończeniu budowy co najmniej 21 dni przed zamierzonym terminem przystąpienia do użytkowania;
  - 2) przed przystąpieniem do użytkowania uzyskać ostateczną decyzję o pozwoleniu na użytkowanie.
- 6) Kierownik budowy (robót) jest obowiązany prowadzić dziennik budowy lub rozbiórki oraz umieścić na budowie lub rozbiórce w widocznym miejscu tablicę informacyjną oraz ogłoszenie zawierające dane dotyczące bezpieczeństwa pracy i ochrony zdrowia.

Obszar oddziaływania obiektu(-ów), o którym mowa w art. 28 ust.2 ustawy – Prawo Budowlane, obejmuje nieruchomości:

- 1) działki nr ew. 18/7, 18/8, 19/6, 19/3, 19/4, 19/5, 667/1, 667/2, 18/4, 18/5 w miejscowości Halinów,

### Uzasadnienie:

W dniu 27.05.2013 r. Inwestor złożył wniosek o pozwolenie na budowę budynku szkolnego- gimnazjum oraz miejsc postojowych dla samochodów osobowych- przy Zespole Szkół w Halinowie, na działce budowlanej składającej się z działek ewidencyjnych o nr: 18/7, 18/8, 19/6, 19/3, 19/4, 19/5, 667/1, 667/2, 18/4, 18/5 w miejscowości Halinów, załączając do niego: projekt budowlany w 4 egzemplarzach wraz z wymaganymi opiniami i uzgodnieniami, pozwoleniami i sprawdzeniami (w tym uzgodnienia z rzeczoznawcą ds. zabezpieczeń przeciwpożarowych, rzeczoznawcą ds. sanitarno-higienicznych, rzeczoznawcą ds. bezpieczeństwa i higieny pracy) oraz oświadczenie o posiadanym prawie do dysponowania nieruchomością na cele budowlane.

Rozpoznając wniosek ustalono, że projekt zagospodarowania działki jest zgodny z przepisami techniczno-budowlanymi oraz z Miejscowym Planem Zagospodarowania Przestrzennego obszaru administracyjnego Halinów gmina Halinów.

Mając na uwadze powyższe rozstrzygnięto jak w sentencji decyzji – na podstawie powołanych przepisów.

Od decyzji przysługuje odwołanie do Wojewody Mazowieckiego w Warszawie 00-950 Warszawa Plac Bankowy 3/5 za moim pośrednictwem w terminie czternastu dni od daty jej otrzymania.



Starosta

Antoni Jan Tarzyński

#### W załączeniu :

2 egz. projektu budowlanego.

#### Otrzymują:

1. Gmina Halinów ul. Spółdzielcza 1 05-074 Halinów
2. A/a.

#### Do wiadomości:

1. Powiatowy Inspektorat Nadzoru Budowlanego ul. Konstytucji 3-go Maja 16 05 – 300 Mińsk Mazowiecki

Decyzja niniejsza stała się ostateczna w dniu 5.08.2013 podlega wykonaniu

Halinów, dnia 5.08.2013 r.

Z up. Starosta

Karol Fraczyk  
Kierownik Referatu  
Architektury i Budownictwa

Pouczenie:

1. Inwestor jest obowiązany zawiadomić o zamierzonym terminie rozpoczęcia robót budowlanych, na które jest wymagane pozwolenie na budowę, właściwy organ nadzoru budowlanego oraz projektanta sprawującego nadzór nad zgodnością realizacji budowy z projektem co najmniej na 7 dni przed ich rozpoczęciem, dołączając na piśmie:
  - 1) oświadczenie kierownika budowy (robót) stwierdzające sporządzenie planu bezpieczeństwa i ochrony zdrowia oraz przyjęcie obowiązku kierowania budową (robotami budowlanymi), a także zaświadczenie, o którym mowa w art. 12 ust. 7 ustawy – Prawo budowlane,
  - 2) w przypadku ustanowienia nadzoru inwestorskiego – oświadczenie inspektora nadzoru inwestorskiego stwierdzające przyjęcie obowiązku pełnienia nadzoru inwestorskiego nad danymi robotami budowlanymi, a także zaświadczenie, o którym mowa w art. 12 ust. 7 ustawy – Prawo budowlane,
  - 3) informację zawierającą dane zamieszczone w ogłoszeniu, o którym mowa w art. 42 ust. 2 pkt. 2 ustawy – Prawo budowlane.
2. Inwestor może przystąpić do użytkowania obiektu przed wykonaniem wszystkich robót budowlanych pod warunkiem uzyskania pozwolenia na użytkowanie wydanego przez właściwy organ nadzoru budowlanego.
3. W przypadku gdy uzyskanie pozwolenia na użytkowanie nie jest wymagane, do użytkowania obiektu można przystąpić po-upływie 21 dni od dnia doręczenia do właściwego organu nadzoru budowlanego zawiadomienia o zakończeniu budowy, jeżeli organ w tym terminie nie wniesie sprzeciwu w drodze decyzji.
4. Przed wydaniem pozwolenia na użytkowanie obiektu właściwy organ nadzoru budowlanego przeprowadzi obowiązkową kontrolę budowy, zgodnie z art. 59 a ustawy Prawo budowlane. Wniosek o udzielenie pozwolenia na użytkowanie stanowi wezwanie właściwego organu do przeprowadzenia obowiązkowej kontroli.

Przygotował: Karol Fraczyk tel.. 22 380 55 70

Zwolniono z opłaty skarbowej  
na podstawie art. 7 pkt. 3.....  
ustawy z dnia 16 listopada 2006r.  
o opłacie skarbowej  
(Dz.U. Nr 225 poz. 1635)  
pod im. spółki.....



## DECYZJA Nr 156/2013

Na podstawie art. 28, art. 33 ust. 1, art. 34 ust. 4 i art. 36 ustawy z dnia 7 lipca 1994 r. – Prawo budowlane (tekst jednolity Dz. U. z 2010 r. Nr 243, poz. 1623, z późn. zm.) oraz na podstawie art. 104 ustawy z dnia 14 czerwca 1960 r. – Kodeks postępowania administracyjnego (Dz.U.2013.267 j.t.)

po rozpatrzeniu wniosku Inwestora z dnia 30 kwietnia 2013 r.

**zatwierdzam projekt budowlany i udzielam pozwolenia na budowę/rozbiórkę/wykonanie robót budowlanych**

**Gminie Halinów**  
ul. Spółdzielcza 1 05 – 074 Halinów

na budowę zjazdu (kategoria obiektu – IV) przewidzianego do realizacji na działce nr ew. 664/1 w miejscowości Halinów gm. Halinów, według projektu opracowanego przez Pana Roberta Giemza posiadającego uprawnienia budowlane nr WKP/0254/POOD/08 w specjalności drogowej oraz wpis na listę członków Wielkopolskiej Okręgowej Izby Inżynierów Budownictwa WKP/BD/0059/09;

z zachowaniem następujących warunków, zgodnie z art. 36 ust. 1 oraz art. 42 ust. 2 i 3 ustawy – Prawo budowlane:

1. Szczegółne warunki zabezpieczenia terenu budowy i prowadzenia robót budowlanych:
  - 1) roboty należy prowadzić zgodnie z dokumentacją budowlaną – w sposób zapewniający bezpieczeństwo ludzi i mienia oraz ochronę środowiska,
  - 2) zgodnie z art. 6 ustawy Prawo Budowlane – Inwestor jest zobowiązany zrealizować zaprojektowane zagospodarowanie terenu przed oddaniem obiektu budowlanego do użytkowania oraz zapewnić utrzymanie tego zagospodarowania przez okres istnienia obiektu,
  - 3) obiekt budowlany objęty niniejszym pozwoleniem należy wyznaczyć na gruncie przez uprawnionego geodetę oraz wykonać geodezyjną inwentaryzację powykonawczą, przy czym elementy ulegające zakryciu a wymagające inwentaryzacji geodezyjnej – podlegają inwentaryzacji przed ich zakryciem,
  - 4) przy wykonywaniu robót – zgodnie z art. 10 Prawa Budowlanego – należy stosować wyroby dopuszczone na podstawie przepisów szczególnych do obrotu i stosowania,
  - 5) zgodnie z art. 37 ust. 1 ustawy – Prawo budowlane decyzja o pozwoleniu na budowę wygasa, jeżeli budowa nie została rozpoczęta przed upływem 3 lat od dnia, w którym decyzja ta stała się ostateczna lub budowa została przerwana na czas dłuższy niż 3 lata.
2. Czas użytkowania tymczasowych obiektów budowlanych:.....
3. Terminy rozbiórki:
  - 1) – istniejących obiektów budowlanych nieprzewidzianych do dalszego użytkowania.....
  - 2) – tymczasowych obiektów budowlanych .....
4. Szczegółowe wymagania dotyczące nadzoru na budowie:.....

5. Inwestor jest zobowiązany:

- 1) zawiadomić właściwy organ nadzoru budowlanego o zakończeniu budowy co najmniej 21 dni przed zamierzonym terminem przystąpienia do użytkowania,
- 2) przed przystąpieniem do użytkowania uzyskać ostateczną decyzję o pozwoleniu na użytkowanie.

6. Kierownik budowy (robót) jest obowiązany prowadzić dziennik budowy lub rozbiórki oraz umieścić na budowie lub rozbiórce w widocznym miejscu tablicę informacyjną oraz ogłoszenie zawierające dane dotyczące bezpieczeństwa pracy i ochrony zdrowia.

**Obszar oddziaływania obiektu(-ów), o którym mowa w art. 28 ust.2 ustawy – Prawo Budowlane, obejmuje nieruchomości:**

- 1) działki nr ew. 664/1 w miejscowości Halinów gm. Halinów.

### Uzasadnienie:

W dniu 30.04.2013 r. Inwestor złożył wniosek o pozwolenie na budowę zjazdu przewidzianego do realizacji na działce nr ew. 664/1 w miejscowości Halinów gm. Halinów załączając do niego: projekt budowlany w 4 egzemplarzach wraz z wymaganymi opiniami i uzgodnieniami, pozwoleniami i sprawdzeniami oraz oświadczenie o posiadającym prawie do dysponowania nieruchomością na cele budowlane.

Rozpoznając wniosek ustalono, że projekt zagospodarowania działki jest zgodny z przepisami techniczno-budowlanymi oraz z Miejscowym Planem Zagospodarowania Przestrzennego obszaru administracyjnego Halinów gmina Halinów.

Mając na uwadze powyższe rozstrzygnięto jak w sentencji decyzji – na podstawie powołanych przepisów.

Od decyzji przysługuje odwołanie do Wojewody Mazowieckiego w Warszawie 00-950 Warszawa Plac Bankowy 3/5 za moim pośrednictwem w terminie czternastu dni od daty jej otrzymania.

#### W załączeniu:

- 2 egz. projektu budowlanego.

#### Otrzymują:

1. Gmina Halinów ul. Spółdzielcza 1 05 – 074 Halinów
2. A/a

#### Do wiadomości:

1. Powiatowy Inspektorat Nadzoru Budowlanego ul. Konstytucji 3-go Maja 16 05 – 300 Mińsk Mazowiecki.

#### Pouczenie:

1. Inwestor jest obowiązany zawiadomić o zamierzonym terminie rozpoczęcia robót budowlanych, na które jest wymagane pozwolenie na budowę, właściwy organ nadzoru budowlanego oraz projektanta sprawującego nadzór nad zgodnością realizacji budowy z projektem co najmniej na 7 dni przed ich rozpoczęciem, dołączając na piśmie:
  - 1) oświadczenie kierownika budowy (robót) stwierdzające sporządzenie planu bezpieczeństwa i ochrony zdrowia oraz przyjęcie obowiązku kierowania budową (robotami budowlanymi), a także zaświadczenie, o którym mowa w art. 12 ust. 7 ustawy – Prawo budowlane,
  - 2) w przypadku ustanowienia nadzoru inwestorskiego – oświadczenie inspektora nadzoru inwestorskiego stwierdzające przyjęcie obowiązku pełnienia nadzoru inwestorskiego nad danymi robotami budowlanymi, a także zaświadczenie, o którym mowa w art. 12 ust. 7 ustawy – Prawo budowlane,
  - 3) informację zawierającą dane zamieszczone w ogłoszeniu, o którym mowa w art. 42 ust. 2 pkt 2 ustawy – Prawo budowlane.
2. Inwestor może przystąpić do użytkowania obiektu przed wykonaniem wszystkich robót budowlanych pod warunkiem uzyskania pozwolenia na użytkowanie wydanego przez właściwy organ nadzoru budowlanego.
3. W przypadku gdy uzyskanie pozwolenia na użytkowanie nie jest wymagane, do użytkowania obiektu można przystąpić po upływie 21 dni od dnia doręczenia do właściwego organu nadzoru budowlanego zawiadomienia o zakończeniu budowy, jeżeli organ w tym terminie nie wniesie sprzeciwu w drodze decyzji.
4. Przed wydaniem pozwolenia na użytkowanie obiektu właściwy organ nadzoru budowlanego przeprowadzi obowiązkową kontrolę budowy, zgodnie z art. 59a ustawy – Prawo budowlane. Wniosek o udzielenie pozwolenia na użytkowanie stanowi wezwanie właściwego organu do przeprowadzenia obowiązkowej kontroli.

przygotowała: podinspektor Jolanta Bucholtz tel. 22 3805570

Zwolniono z opłaty skarbowej  
na podstawie art. 7 pkt 3  
ustawy z dnia 16 listopada 2006r.  
o opłacie skarbowej

(Dz. U. Nr 225, poz. 1629)  
poczt. 1432 ul. S. J. 10  
Bucholtz



Z UP. STAROSTY  
*Krzysztof Plochocki*  
Krzysztof Plochocki  
Wicestarosta

Decyzja niniejsza stała się ostateczna  
w dniu 27.06.2013 podlega wykonaniu  
Halinów, dnia 13 sierpnia 2013.

Starosta  
*Karol Fraczyk*  
Karol Fraczyk  
Kierownik Referatu  
Architektura i Budownictwo